



AUTOEVALUACE

ŠKOLY

2005 – 2007

Gymnázium, Jablonec nad Nisou, Dr. Randy 4094/13,
příspěvková organizace

Zpracoval kolektiv ve složení

Mgr.Jitka Beranová

PaeDr.Luboš Blahout

Mgr.Jana Kulhánková

Mgr.Roman Papoušek

Mgr. Petr Pícha

Mgr.Miloň Podoubský

Mgr.Libor Titěra

Mgr.Jan Žitný.

Obsah

Úvod.....	4
Průběh vzdělávacího procesu z pohledu studentů.....	8
Dotazník pro žáky.....	10
Výsledky dotazníku.....	13
Průběh vzdělávání: činnost trenérů.....	15
Podpora školy žákům.....	16
Zpracované výsledky dotazníkového šetření:.....	18
Analýza dotazníků pro rodiče.....	37
Obecné otázky dotazníku.....	37
Podmínky vzdělávání.....	58
Vyhodnocení dotazníků pro učitele.....	58
<i>Prostorové a materiální podmínky vzdělávání:.....</i>	<i>58</i>
<i>Bezpečnostní a hygienické podmínky vzdělávání:.....</i>	<i>60</i>
<i>Zdravotně-bezpečnostní podmínky vzdělávání:.....</i>	<i>61</i>
<i>Psychosociální podmínky vzdělávání:.....</i>	<i>63</i>
Vyhodnocení dotazníků pro žáky.....	65
<i>Prostorové a materiální podmínky vzdělávání:.....</i>	<i>65</i>
<i>Bezpečnostní a hygienické podmínky vzdělávání:</i>	<i>67</i>
<i>Psychosociální podmínky vzdělávání:.....</i>	<i>68</i>
<i>Podmínky pro spolupráci rodičů a žáků:</i>	<i>69</i>
Řízení školy a organizace procesu vzdělávání.....	70
Úroveň výsledků práce školy zejména vzhledem k podmínkám vzdělávání a ekonomickým zdrojům.....	79

Úvod

Vlastní hodnocení naší školy chápeme jako přímou vazbu na řešení stanovených úkolů v oblasti výchovy a vzdělávání našich žáků a studentů. Vlastním hodnocením školy (které patří od ledna 2005 k našim novým povinnostem a ukládá ji § 12 zákona č. 561/2004 Sb., o předškolním, základním, středním, vyšším odborném a jiném vzdělávání (školský zákon), ve znění pozdějších předpisů; a bližší podrobnosti pak uvádí § 8 a § 9 vyhlášky č. 15/2005 Sb.) bychom rádi stanovili priority našich dlouhodobých záměrů, ale i následných výročních zpráv školy.

I když je vlastní hodnocení uloženo školám zákonem až od počátku roku 2005, nelze říci, že bychom se jím nezabývali v podstatě již dříve. Vždyť každá koncepce rozvoje školy musí vycházet z analýzy jejího dosavadního vnitřního chodu a stavu (potřeb) jejího bezprostředního okolí. Vlastní hodnocení jsme vlastně již zpracovávali formou písemných zpráv, kterými jsme dokládali své koncepční záměry, využívali jsme je při tvorbě výročních zpráv a poskytovali je České školní inspekci při její inspekční činnosti ve škole. Tyto sebehodnotící zprávy měly samozřejmě zcela individuální charakter, který vyplýval z odlišnosti přístupů k pojetí procesu vlastního hodnocení bez celkové pevné koncepce, platící od uvedeného roku 2005. Ovšem již v tomto předchozím období jsme se vlastně v podstatě snažili aplikovat některé z nově zavedených nástrojů pro zajišťování kvality a sebehodnocení či jeho určité prvky.

Uvádím to především proto, že při přechodu na nový, systematictější organizovaný proces autoevaluace jsme vlastně jen rozšířili a do určité hloubky zdokonalili předchozí pojetí, a proto lze říci, že celý proces u nás proběhl plynule. Současně si ale uvědomujeme skutečnost, že s novým systémem vyplynula napovrch i celá řada nových skutečností ať už pozitivních, či negativních.

Jsme přesvědčení, že touto cestou vzniklý dokument výrazně zvýší naši prestiž jak mezi školami, tak i zlepší vztah k žákům, rodičům, zřizovateli, sociálním partnerům i k širšímu vnějšmu okolí. Dáváme tak najevo, že usilujeme o co neobjektivnější pohled na naši školu, představy svého rozvoje máme reálně podloženy, jsme připraveni postupně naplňovat stanovené strategické záměry a dlouhodobě pracovat na zvyšování kvality poskytovaných služeb. Informace, které v tomto směru poskytujeme, jsou utříděné, jednoznačné a představují významnou platformu pro rozvinutí věcné diskuse uvnitř školy i s vnějšími zainteresovanými stranami.

V průběhu vlastní evaluace jsme se soustředili na níže uvedené body a celá problematika byla předem projednána a schválena mimořádnou pedagogickou radou dne 13.12.2006:

Komplexní zhodnocení práce školy v uvedených oblastech

Oblast	Indikátory	Nástroje
Vize školy	<ul style="list-style-type: none">• propojení vize a hodnot školy s vlastním hodnocením a zdokonalováním školy• soulad vize školy a cílů ŠVP	<ul style="list-style-type: none">• bude sumárně vyhodnoceno dle vlastních výsledků jednotlivých oblastí
Podmínky ke vzdělávání	<ul style="list-style-type: none">• prostorové a materiální podmínky• hygiena a bezpečnost školy• psychosociální podmínky• personální podmínky• spolupráce školy a rodičů• finanční zdroje	<ul style="list-style-type: none">• dotazníky studentům a rodičům, rozhovory a diskuse se studenty

Průběh vzdělávání	<ul style="list-style-type: none"> • kvalita vyučovacího procesu • uplatňování výsledků ŠVP • vedení pedagogické dokumentace • rozvoj osobnosti žáků • evaluace činnosti učitelů 	<ul style="list-style-type: none"> • ve všech třídách byl proveden podrobný dotazník týkající se samotného průběhu vyučovacího procesu, vyučující byli seznámeni se svými hodnoceními individuálně
Podpora žákům školy (kultura školy)	<ul style="list-style-type: none"> • zpětná vazba mezi žáky a učiteli • možnosti komplexního růstu osobnosti žáků a studentů • řešení výchovných problémů • výchovné poradenství • práce třídního učitele • vzájemné vztahy 	<ul style="list-style-type: none"> • probíhá průběžné vyhodnocování výchovným poradcem a jednotlivými třídními učiteli
Výsledky vzdělávání žáků a studentů	<ul style="list-style-type: none"> • rozbor SCIO vektoru • úspěšnost uplatnění absolventů • výsledky srovnávacích testů • vazba na cíle stanovené v ŠVP • výsledky žáků u závěrečných maturitních zkoušek • umístění v olympiádách a odborných soutěžích • výsledky ve sportovních soutěžích 	<ul style="list-style-type: none"> • v polovině června 2007 bylo všemi 3.ročníky sepsáno závěrečné kolo SCIO vektorů, jejichž výsledky budou k dispozici v září 2007, kdy bude provedeno jejich vyhodnocení i vzhledem k výsledkům ostatních škol • byly vyhodnoceny soutěžní a sportovní výsledky studentů • maturita nanečisto • proběhly vzájemné hospitace všech vyučujících
Řízení školy	<ul style="list-style-type: none"> • plánování lidských, finančních a materiálních zdrojů • kvalita a efektivita práce • rozhodovací procesy, týmová práce • vnitřní komunikace, přenos dat a informací • vnější komunikace • inovace pracovních metod • hospitační činnost 	<ul style="list-style-type: none"> • každému vyučujícímu byly dány dotazníky, ve kterých se měl možnost vyjádřit k řízení školy – v současné době probíhá jejich sumarizace
Úroveň výsledků práce školy vzhledem k podmínkám vzdělávání a ekonomickým zdrojům	<ul style="list-style-type: none"> • hodnocení z hlediska historie školy • celkové hodnocení využívání lidských zdrojů • celkové hodnocení využívání materiálních zdrojů • celkové hodnocení využívání finančních zdrojů • dopad vlastního hodnocení a zdokonalování školy 	<ul style="list-style-type: none"> • uzavřené výsledky autoevaluace za uplynulé období budou porovnány s reálnými možnostmi naší školy a v září 2007 vyhodnoceny, současně by měl na těchto základech být stanoven cíl pro příští autoevaluační období

V oblasti **podmínek vzdělávání** byly použity jednak dotazníky pro učitele a jednak dotazníky pro žáky. Zatímco dotazník pro učitele vyplnilo 22 učitelů (čili 67% možných respondentů naší školy), dotazník pro žáky byl dán pouze do třídy 2.A, což je statisticky poměrně malá skupina, přesto si myslím, že má svou vypovídající hodnotu – pohled studentů na danou problematiku je zpravidla jiný než pohled učitelů a z tohoto důvodu i témata na vylepšení studijního prostředí jsou jistě podnětná.

Další důležitou složkou autoevaluace jsou výsledky a závěry týkající se samotného **průběhu vzdělávání**. Tato složka byla rozdělena na dvě samostatné podskupiny. V té první byli dotazováni všichni žáci naší školy s patřičným úvodním komentářem a ujištěním o tom, že jednotliví vyučující nebudou mít k dispozici informaci o tom, kdo jak konkrétně dotazník vyplňoval.

Druhou složkou je shrnutí a vyhodnocení průběhu vzdělávání z pohledu rodičů všech dětí. Přestože závěry tohoto hodnocení souvisí s informovaností rodičů o naší škole ať už z pohledu jejich dětí, či z obecné informovanosti, a výsledek by se proto mohl jevit jako nevyvážený, myslíme si, že vzhledem k velkému počtu respondentů má své opodstatnění. Jeho veškeré závěry a sumarizace jsou součástí zprávy.

Třetí složkou vlastního hodnocení je samotná **kultura školy a její podpora žákům**. Zde sehrál klíčovou roli další dotazník studentům, který obsahoval množinu rozmanitých otázek na dané téma – těžko se dá proto z něj vytvořit sumární statistický celek. Jak jsme dopadli v jednotlivých tématech vyhodnocuje graficky závěrečná část této kapitoly.

V oblasti **výsledků vzdělávání žáků a studentů** jsou pro nás rozhodující dva faktory. Prvním je počet našich absolventů přijatých na vysoké školy a příp. jejich následná *úmrtnost během dalšího studia* – tato informace je součástí výroční zprávy na jiném místě. Druhým je pak výsledek projektu VEKTOR ve spolupráci s firmou SCIO, ve kterém je pro nás rozhodujícím faktorem tzv. přidaná hodnota vědomostí našich žáků za celou dobu studia ve vyšším gymnáziu. Z důvodu toho, že výsledné hodnocení žáků maturitních ročníků dosud nebylo firmou SCIO zpracováno, nemohli jsme do uzávěrky tohoto cyklu autoevaluace danou problematiku zahrnout. Tyto výsledky budou pak zahrnuty do vlastního hodnocení dalších dvou následných let, protože samotné výsledky hodnocení našich studentů na vstupu nemají pro nás v rámci hodnocení výuky podstatný význam.

Kategorie **řízení školy a organizace procesu vzdělávání** nám dává hodnocení činnosti ředitelství školy pohledem vyučujících. Je třeba upozornit v této souvislosti na skutečnost, že během tohoto autoevaluačního období došlo postupně ke změnám na postech ředitele školy, zástupce ředitele pro výuku a k 1.8.2007 pak i na postu zástupce ředitele pro sport. Přesto si myslím, že výsledky tohoto hodnocení mají velkou vypovídací hodnotu, zahrnují v sobě již hodnocení nového vedení školy a měly by být i vedením školy akceptovány jako odrazový můstek k transformaci některých postupů v řízení chodu školy. Zde je třeba poukázat zejména na nutnost zaměřit se na *kritéria při hodnocení kvality učitelů*, dále pak na oblast *vzájemné komunikace* a v neposlední řadě i na *osobní angažovanost*.

Velmi zajímavým blokem hodnocení naší školy je pak zpětný pohled na **úroveň výsledků práce naší školy** očima našich absolventů. Myslím si, že právě toto, dnes již zcela naprosto nezávislé hodnocení s odstupem času může a umí shrnout bez pohledu na méně podstatné skutečnosti výsledky naší práce. Je např. rozhodně potěšující resumé dvou posledních otázek č.14 a 15, které společně podávají informaci o tom, že naši absolventi byli pro další studium v porovnání s ostatními vrstevníky velice dobře připraveni, a to zřejmě přijatelnou formou výuky a práce, neboť si na naši školu zpětně rádi vzpomenu.

Nedílná součást vlastního hodnocení, která je specifická právě pro naši školu, v sobě odráží pohled studentů sportovních tříd na **charakteristiku sportovní přípravy** s větším zaměřením na činnost jejich tréninkové skupiny a samotných trenérů. Stejně jako při hodnocení jednotlivých vyučujících, tak i při tomto hodnocení nezveřejňujeme konkrétní výsledky jedinců, ale sumární výsledek jednotlivých sportovních disciplín. Sportovní příprava se svými specifickými atributy, jako jsou motivace na výkon a výsledek, tréninková zátěž či skloubení sportovní a studijní části, je natolik

svěráznou kategorií, že jednoznačné závěry lze vytvořit jen při individuálním rozboru situace v dané tréninkové skupině a s trenérem. Přesto výsledky uvedené v grafické podobě vytvářejí zajímavý obraz o tréninkovém prostředí, náladě a zázemí pro sportovce v dané sportovní disciplíně.

Uvědomujeme si, že jedním z největších rizik sebehodnocení škol je možnost pouhého formálního přístupu vytvoření zprávy o vlastním hodnocení. Chceme se skutečně rozvíjet, chceme se podrobit zkoumání sama sebe a nechceme zůstat jen na úrovni pouhé rétoriky a formálnosti. Proto jsme se snažili se v každém okamžiku tvorby tohoto protokolu ubezpečit, že zkoumaná záležitost musí být pro naši školu přínosem a prostředkem k jejímu zlepšení. Rozhodnutí, jakou cestu na základě výsledků zvolit, závisí vždy na vedení školy. Uvědomujeme si, že aplikací nástrojů sebehodnocení se lze i „přejít“, proto chceme i do budoucna jejich volbu pečlivě zvažovat a důkladně promýšlet. Současně chceme mít stále na zřeteli motto: „*Nehledat důvody, proč to nejde, ale hledat cesty, jak to půjde!*“

Průběh vzdělávacího procesu z pohledu studentů

Zpracoval: PaedDr. L. Blahout

Zvolená metoda: Dotazník

Průběh testování: Každý student, který byl v den testování přítomen ve škole, obdržel tabulku, jejímž prostřednictvím se mohl anonymně vyjádřit ke všem svým vyučujícím. Tabulka obsahovala u každého učitele 16 položek se čtyřmi možnostmi odpovědi. Ty byly pro názornost označeny ++, +, -, --. Vyplnění tabulky i s předchozím výkladem zabralo celou vyučovací hodinu a studenti k němu přistoupili velmi odpovědně. Ani v jediném případě se nepotvrdily předpovědi falešných proroků, že se studenti dohodnou a daného učitele „potopí“. V mnoha případech si jednotlivé třídy přály vyjádřit se i k učitelům, kteří je vyučovali v minulých letech. To jsem jim bez výjimky umožnil.

Zpracování dotazníků: V každé třídě jsem danému vyučujícímu sečetl plusy a mínusy ve všech položkách. Z těchto hodnot jsem vytvořil tabulku zvlášť pro každého učitele. Tabulku obsahovala výsledky v šestnácti položkách ve třídách, kde daný pedagog učí. Pro orientaci jsem přidal ještě poslední sloupeček, který uváděl pořadí učitele v konkrétní položce.

Výstup: Takto zpracovanou tabulku dostal každý učitel v zalepené obálce poslední den školního roku 2006 - 07. Všechny výsledky jsem samozřejmě poskytl i vedení školy. Z následných rozhovorů s některými učiteli bylo zřejmé, že je hodnocení studentů v mnoha ohledech překvapilo. Někoho v dobrém, někoho ve zlém. Tím byl vlastně cíl této položky autoevaluace naplněn - anonymní zpětná vazba, která musí všechny soudné učitele přivést k zamyšlení nad způsoby a výsledky jeho práce. Jestli tento vzkaz studentů nám, pedagogům, padl na úrodnou půdu, bude zřejmé za dva roky, kdy by se měla autoevaluace vzdělávacího procesu opakovat.

Závěry: Jak jsme dopadli v jednotlivých položkách jako celek ukazují grafy. Každý učitel je podle procentuálního zisku (++ = 100%, -- = 0%) v té které položce zařazen do jednoho ze sloupečků 100-75%, 75-50%, 50-25%, 25-0%. Z těchto grafů lze vyčíst následující:

1. V testovaných položkách se **neobjevuje systémová chyba** - položka, kde by většina učitelů byla hodnocena negativně. Vždy se jedná pouze o problémy jednotlivců.

2. Přestože v hodnocení testovaných jevů nejsou dramatické rozdíly, jisté nuance lze vysledovat. **Nejlépe** jsou hodnoceny položky **6.Zaměstnanost při hodině, 11.Pomoc, 16.Zdvořilost a pedagogický takt**. Naopak **nejhůře** dopadly **5.Reakce na kritiku, 8.Kontrola práce zadané žákům, 13.Sestavení písemných prací**.

3. Šestnáct učitelů (z celkového počtu 33) má alespoň v jedné z položek závažné problémy - nasbírali více mínusů než plusů (v grafech se jedná o sloupečky 50-25% nebo 25-0%). U sedmi z nich je počet takto negativně hodnocených jevů větší než 5.

4. Mnozí vyučující jsou různými třídami hodnoceni někdy až překvapivě **odlišně**. Domnívám se, že původ tohoto zdánlivého paradoxu může mít nejrůznější příčiny (osobní antipatie, nevhodně volené metody bez ohledu na složení třídy, vyhocené a nevhodně řešený spor s konkrétním

žákem, ...). Tuto skutečnost by ale mohlo vedení školy v křiklavých případech zohlednit a učitele vyměnit třeba i v rámci čtyřletého cyklu.

5. Předpověď škarohlídů, že **nenároční** učitelé budou hodnoceni **kladně a nároční záporně. se nepotvrdila**. Spíše se ukázalo, že studenti staví vysoko objektivitu hodnocení, vstřícný přístup, atmosféru a zaměstnanost při hodině. Naopak jsou velmi citliví na neobjektivní hodnocení, špatně sestavené písemné práce a jednání z pozice síly.

6. Z počtu respondentů vyplývají i překvapivě velké rozdíly v počtu studentů, které daný pedagog učí. **U jazykářů je to 70 - 80 studentů, u učitelů s dvouhodinovou týdenní dotací 200 - 250 studentů.**

7. Z obrovského množství dat lze vysledovat i **mnoho dalších souvislostí**- např. vyučující, kteří vytvářejí na hodinách negativní atmosféru a mají problémy s pedagogickým taktem, naopak perfektně kontrolují práci žáků a pečlivě opravují písemné práce atd. Domnívám se ale, že žádná z těchto souvislostí není natolik překvapující či podnětná, že by stála za zveřejnění či další analýzu.

Zpracování dat ukázalo velkou různost a pestrost učitelů jako lidí, jejich metod práce, jednání, ... i jejich silných a slabých stránek. Ty si mnozí neuvědomují. Autoevaluace jim je ukázala a bylo by pošetilé nebrat vzkaz od desítek až stovek studentů vážně. To byl její hlavní cíl v oblasti „Průběh vzdělávacího procesu z pohledu studentů“.

Počet respondentů, kteří se vyjádřili k jednotlivým vyučujícím = všichni studenti, které konkrétní učitel učí a kteří byli v den autoevaluace ve škole:

1.	Libor Behúl	254	18.	Zuzana Krupčíková	206
2.	Hana Behúlová	71	19.	Jana Kulhánková	65
3.	Jitka Beranová	106	20.	Ivan Mališ	393
4.	Luboš Blahout	134	21.	Zuzana Matoušová	64
5.	Erika Doležalová	202	22.	Danuše Millerová	181
6.	Jitka Drábková	239	23.	Roman Papoušek	129
7.	Helena Dubová	59	24.	Jaroslav Petrnoušek	288
8.	Zuzana Fišerová	77	25.	Miloň Podoubský	206
9.	Zdeněk Hanák	221	26.	Jindřich Pulíček	147
10.	Hana Henešová	208	27.	Magda Rýdlová	207
11.	Petr Hlídek	67	28.	Jiřina Řehořová	249
12.	Naděžda Hlídková	84	29.	Ivan Šembera	76
13.	Tomáš Hofrichter	37	30.	Gabriela Šimůnková	85
14.	Petr Jandera	192	31.	Libor Titěra	53
15.	Jitka Jungmannová	179	32.	Zdeňka Tulpová	133
16.	Ivana Kabelová	77	33.	Jan Žitný	163
17.	Petr Koutek	68			

Dotazník pro žáky

1. Atmosféra

- + + o hodinách je dobrá atmosféra, cítím se vždy velmi dobře
- + většinou se cítím dobře
- někdy se cítím dobře, někdy ne
- - většinou se necítím dobře

2. Pobídka k práci

- + + umí přimět třídu k práci příjemným způsobem
- + většinou přiměje třídu k práci
- někdy třídu nepřiměje k práci
- - většinou se nepodaří přimět třídu k práci

3. Přístup ke třídě

- + + má pro žáky pochopení, umí se vcítit do jejich pocitů
- + má pro žáky vcelku pochopení
- má neutrální přístup
- - je lhostejný

4. Elán

- + + učí s velkým elánem
- + většinou učí s elánem
- většinou učí bez elánu
- - učí velmi znuděně, jako bez života

5. Reakce na kritiku

- + + je schopen přijmout kritiku, lze s ním diskutovat
- + občas s ním lze diskutovat
- ke kritice není příliš otevřený
- - nepřipouští jakoukoliv kritiku

6. Zaměstnanost při hodině

- + + vždy známe program a cíl hodiny a víme, co máme dělat
- + většinou víme, co máme dělat
- někdy nevíme přesně, co máme vlastně dělat
- - často nevíme, co máme dělat

7. Výklad

- + + vysvětluje látku jasně, stručně a drží se tématu
- + jeho výklad je většinou jasný a dobře pochopitelný
- jeho výklad není vždy úplně jasný
- - jeho výklad je často nesrozumitelný

8. Kontrola práce zadané žákům

- + + pravidelně kontroluje při vyučovací hodině naši práci
- + příležitostně kontroluje naši práci
- naši práci kontroluje pouze výjimečně
- - naši práci nikdy nekontroluje

9. Spravedlivost

- + + vždy se snaží o spravedlivé ohodnocení našich výkonů
- + většinou hodnotí naše výkony spravedlivě
- občas je nespravedlivý(á)
- - většinou nehodnotí spravedlivě

10. Podpora samostatného uvažování

- + + nechává nás, abychom, co můžeme, objevili sami
- + často nás nechává samostatně objevovat
- samostatně objevovat nás nechává pouze výjimečně
- - nikdy nám nezadává úkoly, při nichž bychom mohli sami objevovat

11. Pomoc

- + + je vždy připraven pomoci při problémech s jeho předmětem
- + většinou se při problémech snaží pomoci
- někdy není ochoten pomoci
- - většinou není ochoten pomoci

12. Výsledek

- + + v jeho hodinách se toho hodně naučím
- + v jeho hodinách se toho poměrně hodně naučím
- v jeho hodinách se toho často mnoho nenaučím
- - v jeho hodinách se toho naučím málo

13. Sestavení písemných prací

- + + vždy vhodně pokrývají probranou látku a víme, jak se na ně připravit
- + většinou pokrývají probranou látku a víme, jak se na ně připravit
- často neznáme dopředu jejich obsah - je těžké se na ně připravit
- - většinou je jejich obsah chaotický - nelze se na ně dobře připravit

14. Oprava písemných prací

- + + písemné práce jsou opraveny většinou hned následující hodinu
- + písemné práce jsou opraveny vždy do 14 dnů (viz klasifikační řád)
- písemné práce jsou občas opraveny pozdě (déle než 14 dnů)
- - písemné práce jsou často opraveny pozdě nebo dokonce vůbec ne

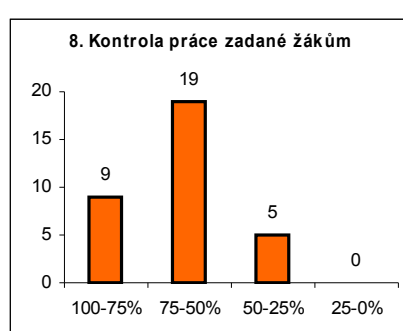
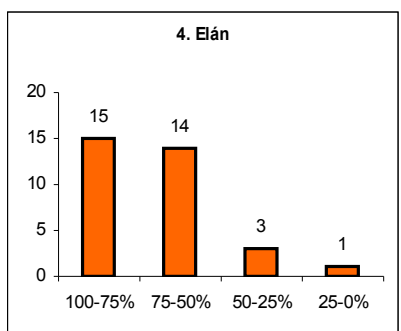
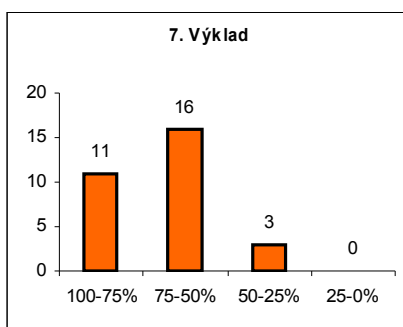
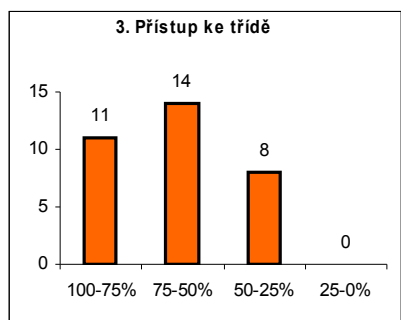
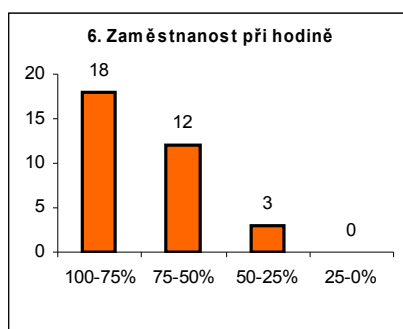
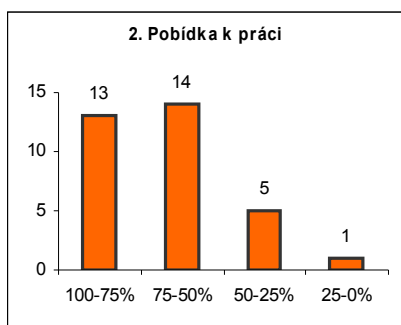
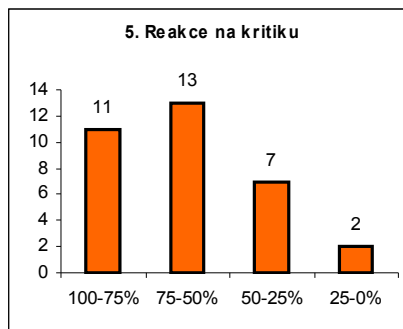
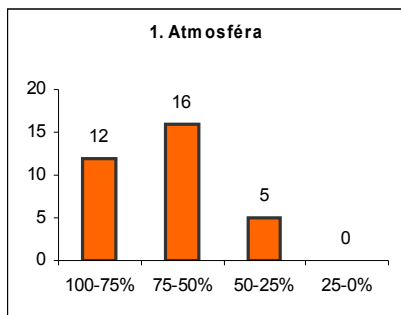
15. Dodržování délky vyučovací hodiny

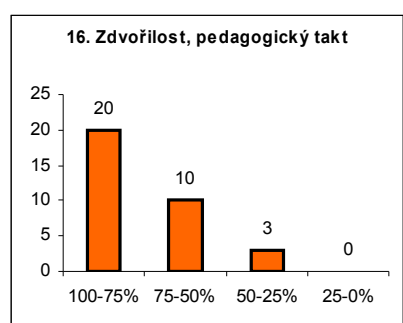
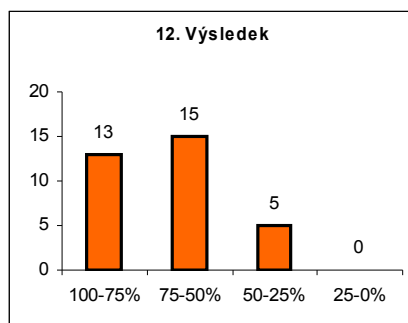
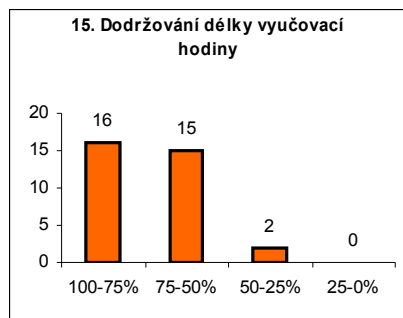
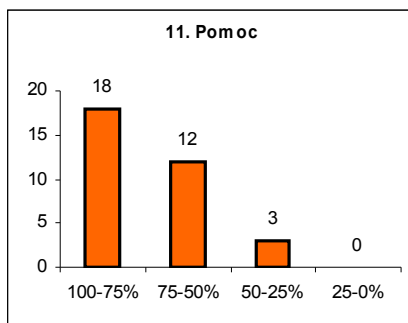
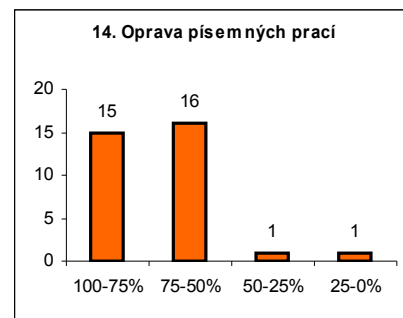
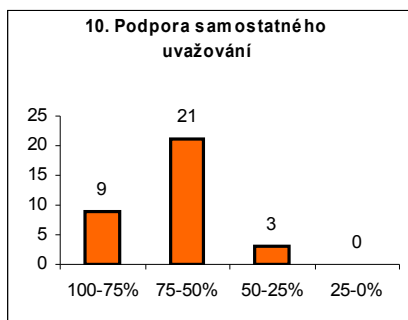
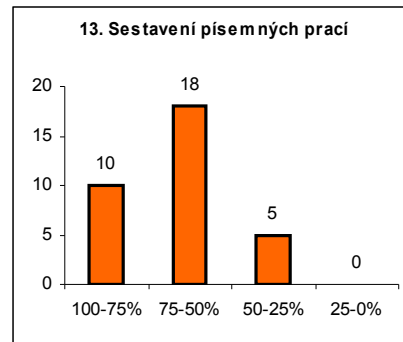
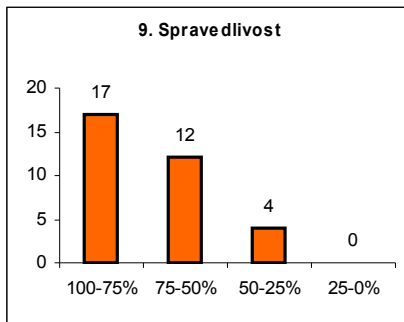
- + + vyučující se snaží délku hodiny vždy striktně dodržovat
- + vyučující se většinou snaží délku hodiny dodržovat
- vyučující často přichází do hodiny pozdě nebo ji občas přetahuje
- - vyučující pravidelně přichází pozdě nebo pravidelně přetahuje

16. Zdvořilost, pedagogický takt

- + + je vždy zdvořilý a jedná s námi na úrovni
- + většinou je zdvořilý a nikoho neponižuje - není vždy úplně zdvořilý a občas někoho ponižuje
- - často je nezdvořilý a pravidelně nás ponižuje

Výsledky dotazníku





Průběh vzdělávání: činnost trenérů

Vypracoval: Mgr. Pícha Petr

Pro zlepšení kvality výuky jsem se zaměřil na přístup trenéra k vedení sportovní přípravy. K tomuto zjištění jsem použil dotazník pro studenty sportovních tříd od S1.A do S4.A. Dotazník se skládá z 12 otázek, z kterých lze posoudit určitý přístup trenéra ke sportovní přípravě, ale i přístup k samotným studentům.

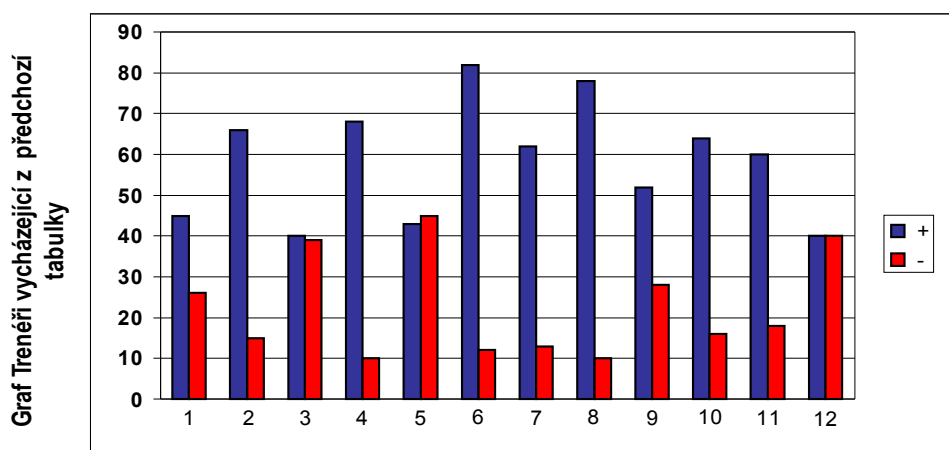
Přiřazením znamének + +/ +/- - v jednotlivých bodech dotazníku, které vyplnili studenti, lze jednoduše posoudit přístup trenéra k tréninkové činnosti i k jeho svěřencům.

Moje snaha je zjistit obecný postoj trenéra na škole, proto uvádím výsledky v jednotlivých sportech. Zde je třeba zdůraznit, že dotazník vyplnilo 60 studentů z jednotlivých sportovních odvětví a pro celkové posouzení uvádím počty zúčastněných studentů v jednotlivých tréninkových skupinách :

ATLETIKA = 18
LYŽOVÁNÍ = 11
BIATLON = 8

VOLEJBAL = 8
CYKLISTIKA = 10
TENIS = 5

TRENÉŘI	+	-
1. Atmosféra	45	26
2. Pobídka k práci	66	15
3. Přístup ke skupině	40	39
4. Elán	68	10
5. Reakce na kritiku	43	45
6. Zaměstnanost na SP	82	12
7. Výklad	62	13
8. Kontrola práce	78	10
9. Spravedlivost	52	28
10. Pomoc	64	16
11. Výsledek	60	18
12. Zdvořilost a pedagogický takt	40	40
	700	272



Podpora školy žákům

Vypracoval: Mgr. Jan Žitný

Dotazník byl zadán v květnu 2007 ve všech třídách osmiletého, čtyřletého nesportovního a čtyřletého sportovního gymnázia. Na otázku č.2 / splnily profi testy svůj účel / odpovídali pouze studenti 4.ročníků. Úvodního seznamovacího soustředění ve Sloupu v Čechách se nezúčastnili studenti jednoho ročníku sportovního gymnázia.

Komentář k výsledkům dotazníku:

Poměrně negativně je hodnocen význam profi testů, zadaných a vyhodnocených PPP v Jablonci nad Nisou / 21 pozitivně, 64 negativně /.

Negativní hodnocení žáků převažuje u následujících otázek :

Otázka č. 7;

Můžete svobodně a veřejně vyjádřit svůj názor na dění ve škole ?

184 ano, 247 ne

Otázka č. 9;

Můžeš ovlivnit podobu výuky ?

99 ano, 332 ne

Otázka č. 12;

Kolik tvých učitelů ti dodává sebedůvěru ?

96 všichni a skoro všichni, 334 skoro nikdo a nikdo

Otázka č. 13;

Kolik tvých učitelů se zajímá o to, jak ti vyhovuje jejich způsob výuky ?

62 všichni a skoro všichni, 369 skoro nikdo a nikdo

Otázka č. 15;

Kolik učitelů se zajímá o to, jak se k sobě chováte ?

155 všichni a skoro všichni, 280 skoro nikdo a nikdo

Otázka č.18;

Jak často zažíváš ve škole pocit úspěchů ?

168 pořád a často, 264 zřídka a nikdy

Pozitivní hodnocení žáků převažuje u následujících otázek :

Otázka č. 10;

Jsi ve škole ve společnosti spolužáků rád ?

383 ano, 42 ne

Otázka č. 14;

Kolik tvých učitelů by bylo ochotno věnovat se ti po vyučování ?

313 všichni a skoro všichni, 119 skoro nikdo a nikdo

Otázka č. 17;

Kolik tvých učitelů je spravedlivých ?

259 všichni a skoro všichni, 168 skoro nikdo a nikdo

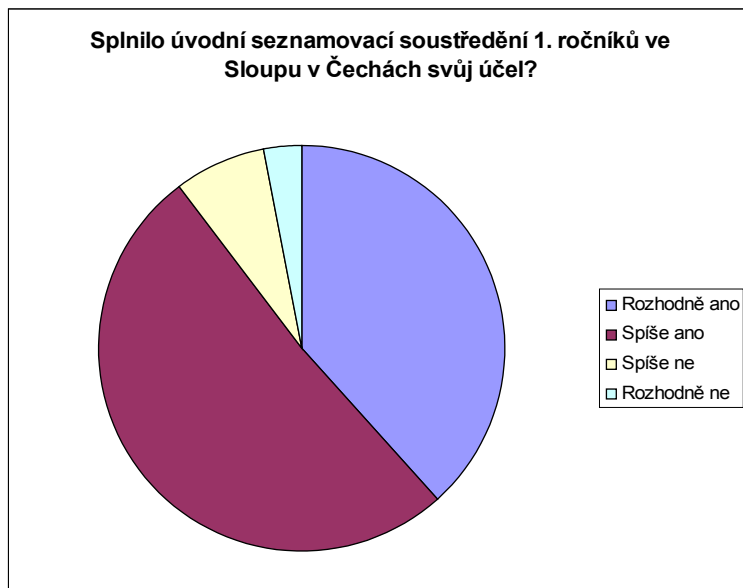
Vážení studenti, prosíme vás o vyplnění tohoto krátkého dotazníku. Cílem je zachycení některých jevů v naší škole, jejichž další analýza by měla vést ke zlepšení výuky a podmínek ve škole. Zakroužkujte prosím vždy jednu z variant čtyřstupňové škály, odpovězte na všechny položky dotazníku, každou položku posuzujte samostatně bez vztahu k ostatním položkám. Základem posuzování by měla být pouze vaše vlastní osobní zkušenost. Děkujeme vám za spolupráci.

Splnilo úvodní seznamovací soustředění 1. ročníků ve Sloupu v Č. svůj účel?	Rozhodně Ano	Spíše Ano	Spíše Ne	Rozhodně Ne
Splnily PROFI testy ve 3. ročníku (zadané a vyhodnocené Dr. Alounekem) svůj účel?	Rozhodně Ano	Spíše Ano	Spíše Ne	Rozhodně Ne
Považuješ funkci výchovného poradce ve škole za potřebnou (informace o VŠ, výchovné problémy...)?	Rozhodně Ano	Spíše Ano	Spíše Ne	Rozhodně Ne
Dostal jsi ve škole dostatek informací o problematice drog (vyuč. hodiny a další akce pořádané školou)?	Rozhodně Ano	Spíše Ano	Spíše Ne	Rozhodně Ne
Domníváš se, že by škola dokázala řešit šikanu ve vaší třídě?	Rozhodně Ano	Spíše Ano	Spíše Ne	Rozhodně Ne
Jsi spokojen/a s nabídkou volitelných seminářů ve 3. a 4. ročníku (vzhledem k dalšímu studiu na VŠ)?	Rozhodně Ano	Spíše Ano	Spíše Ne	Rozhodně Ne
Můžeš ve škole svobodně a veřejně vyjádřit svůj názor na všechno, co se tam děje?	Rozhodně Ano	Spíše Ano	Spíše Ne	Rozhodně Ne
Zajímají podle tebe názory, pocity a přání žáků tvé učitele a vedení školy?	Rozhodně Ano	Spíše Ano	Spíše Ne	Rozhodně Ne
Můžeš ovlivnit podobu výuky?	Rozhodně Ano	Spíše Ano	Spíše Ne	Rozhodně Ne
Jsi ve škole ve společnosti svých spolužáků rád/a?	Rozhodně Ano	Spíše Ano	Spíše Ne	Rozhodně Ne
Kolik vašich učitelů se snaží „oživit“ výuku?	Všichni	Skoro všichni	Skoro nikdo	Nikdo
Kolik tvých učitelů ti dodává sebedůvěru?	Všichni	Skoro všichni	Skoro nikdo	Nikdo
Kolik tvých učitelů se zajímá o to, jak ti vyhovuje jejich způsob výuky?	Všichni	Skoro všichni	Skoro nikdo	Nikdo
Kolik tvých učitelů by bylo ochotno věnovat se ti po vyučování?	Všichni	Skoro všichni	Skoro nikdo	Nikdo
Kolik tvých učitelů se zajímá o to, jak se vy žáci chováte (vztahy, ohleduplnost, šikana)?	Všichni	Skoro všichni	Skoro nikdo	Nikdo
Kolik tvých učitelů by tě vyslechlo, kdybys potřeboval v něčem osobním poradit?	Všichni	Skoro všichni	Skoro nikdo	Nikdo
Kolik tvých učitelů je spravedlivých (měří všem stejným metrem)?	Všichni	Skoro všichni	Skoro nikdo	Nikdo
Jak často zažíváš ve škole pocit úspěchu?	Pořád	Často	Zřídka	Nikdy
Jsi hrdý/á na školu?	Pořád	Často	Zřídka	Nikdy

Zpracované výsledky dotazníkového šetření:

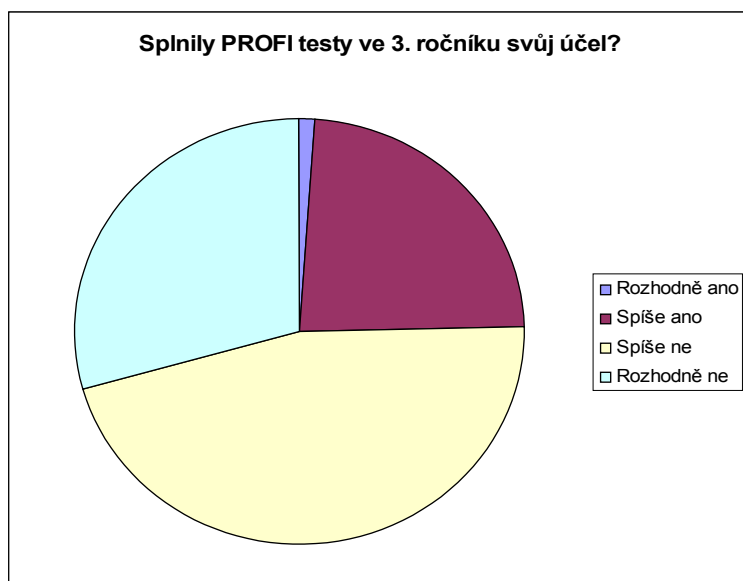
1. otázka:

	Rozhodně ano	Spíše ano	Spíše ne	Rozhodně ne
1. otázka	144	192	28	11
V procentech	38%	51%	7%	3%



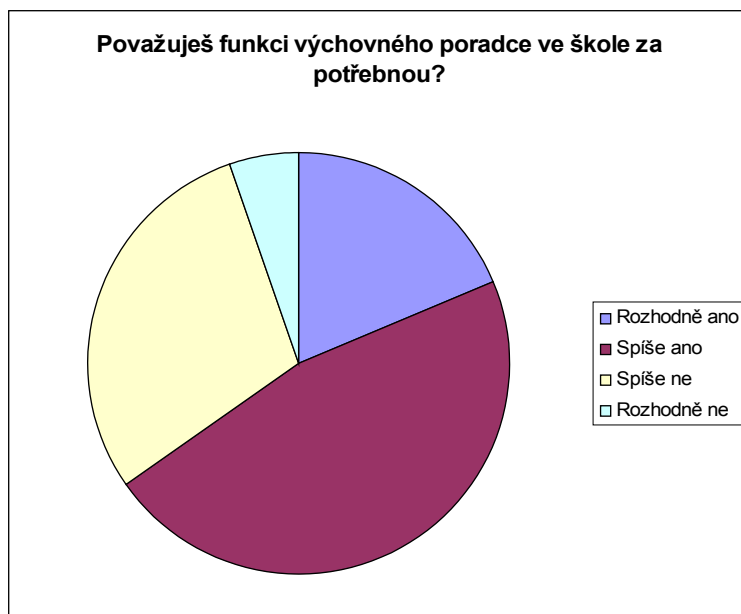
2. otázka:

	Rozhodně ano	Spíše ano	Spíše ne	Rozhodně ne
2. otázka	1	20	39	25
V procentech	1%	24%	46%	29%



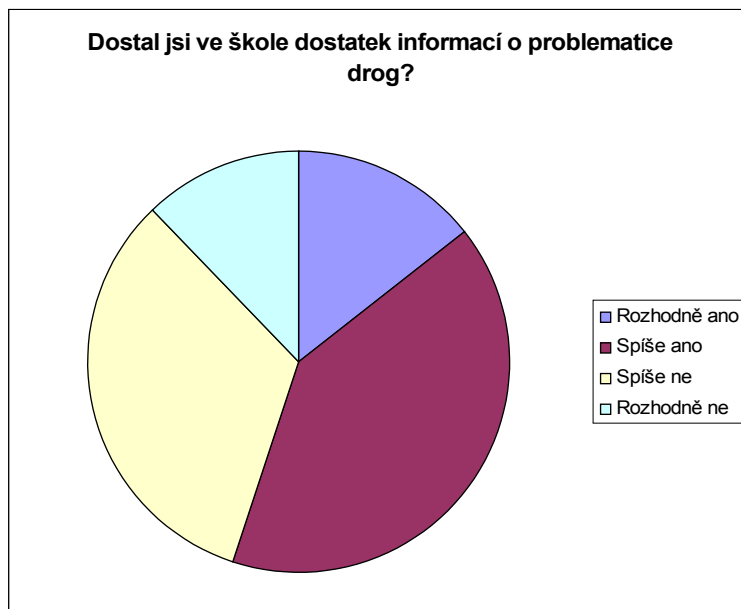
3. otázka:

	Rozhodně ano	Spíše ano	Spíše ne	Rozhodně ne
3. otázka	82	204	130	23
V procentech	19%	46%	30%	5%



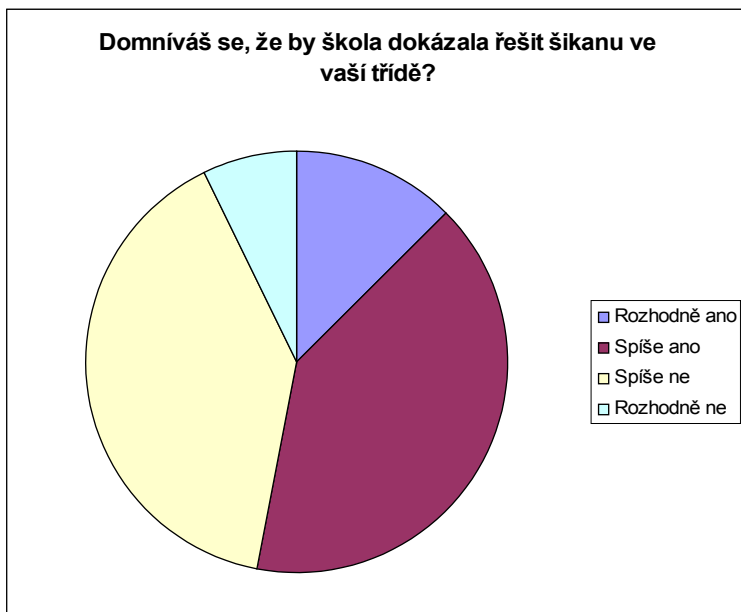
4. otázka:

	Rozhodně ano	Spíše ano	Spíše ne	Rozhodně ne
4. otázka	64	179	144	54
V procentech	15%	41%	33%	12%



5. otázka:

	Rozhodně ano	Spíše ano	Spíše ne	Rozhodně ne
5. otázka	55	177	173	32
V procentech	13%	41%	40%	7%



6. otázka:

	Rozhodně ano	Spíše ano	Spíše ne	Rozhodně ne
6. otázka	41	103	48	7
V procentech	21%	52%	24%	4%



7. otázka:

	Rozhodně ano	Spíše ano	Spíše ne	Rozhodně ne
7. otázka	40	144	171	76
V procentech	9%	33%	40%	18%



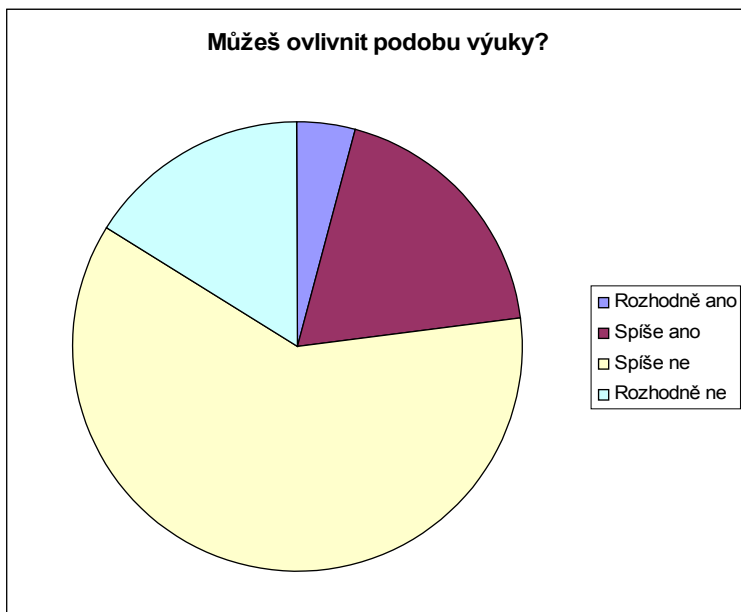
8. otázka:

	Rozhodně ano	Spíše ano	Spíše ne	Rozhodně ne
8. otázka	16	147	208	66
V procentech	4%	34%	48%	15%



9. otázka:

	Rozhodně ano	Spíše ano	Spíše ne	Rozhodně ne
9. otázka	18	81	262	70
V procentech	4%	19%	61%	16%



10. otázka:

	Rozhodně ano	Spíše ano	Spíše ne	Rozhodně ne
10. otázka	183	200	36	6
V procentech	43%	47%	8%	1%



11. otázka:

	Všichni	Skoro všichni	Skoro nikdo	Nikdo
11. otázka	9	175	238	4
V procentech	2%	41%	56%	1%



12. otázka:

	Všichni	Skoro všichni	Skoro nikdo	Nikdo
12. otázka	4	92	272	62
V procentech	1%	21%	63%	14%



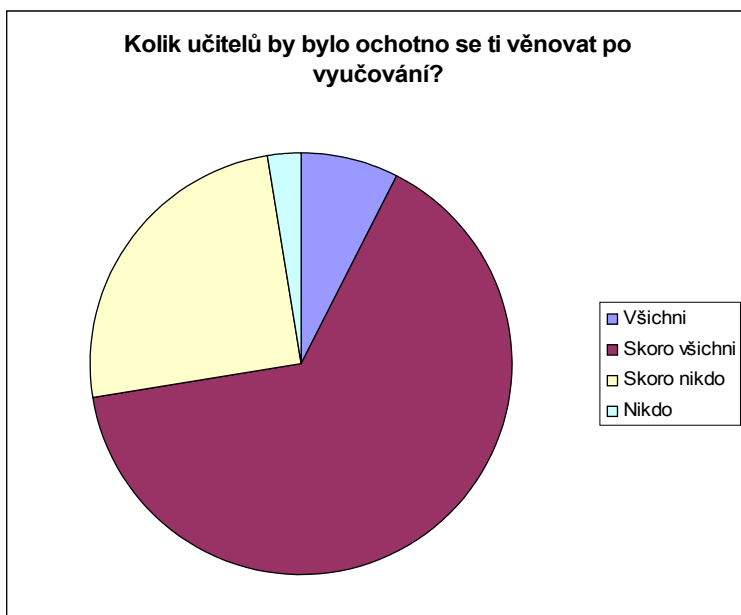
13. otázka:

	Všichni	Skoro všichni	Skoro nikdo	Nikdo
13. otázka	3	59	253	116
V procentech	1%	14%	59%	27%



14. otázka:

	Všichni	Skoro všichni	Skoro nikdo	Nikdo
14. otázka	32	281	108	11
V procentech	7%	65%	25%	3%



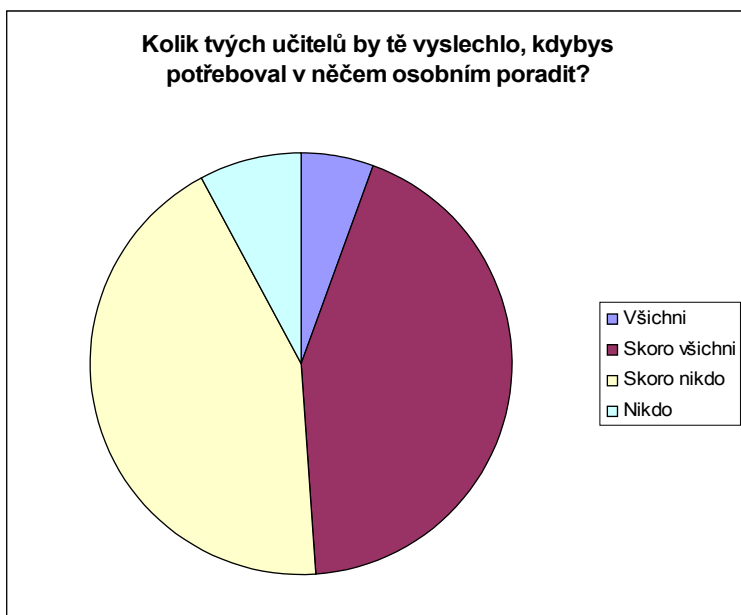
15. otázka:

	Všichni	Skoro všichni	Skoro nikdo	Nikdo
15. otázka	21	134	237	43
V procentech	5%	31%	54%	10%



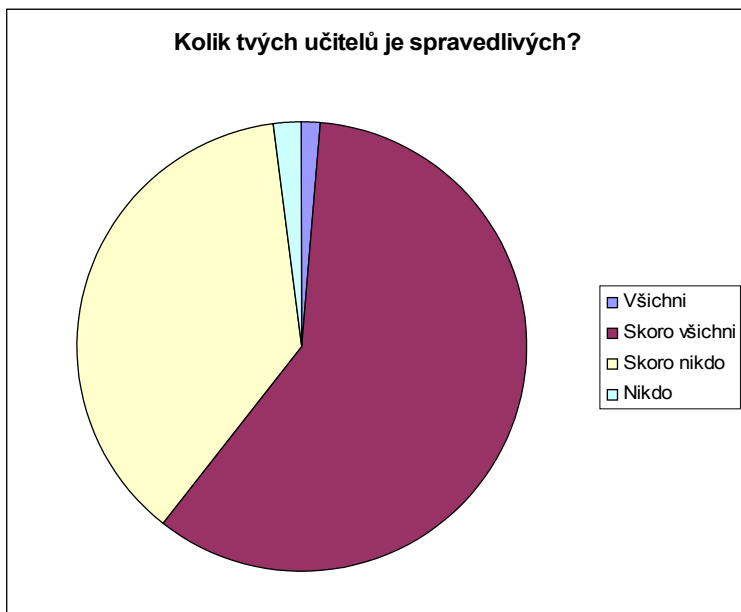
16. otázka:

	Všichni	Skoro všichni	Skoro nikdo	Nikdo
16. otázka	23	181	182	32
V procentech	6%	43%	44%	8%



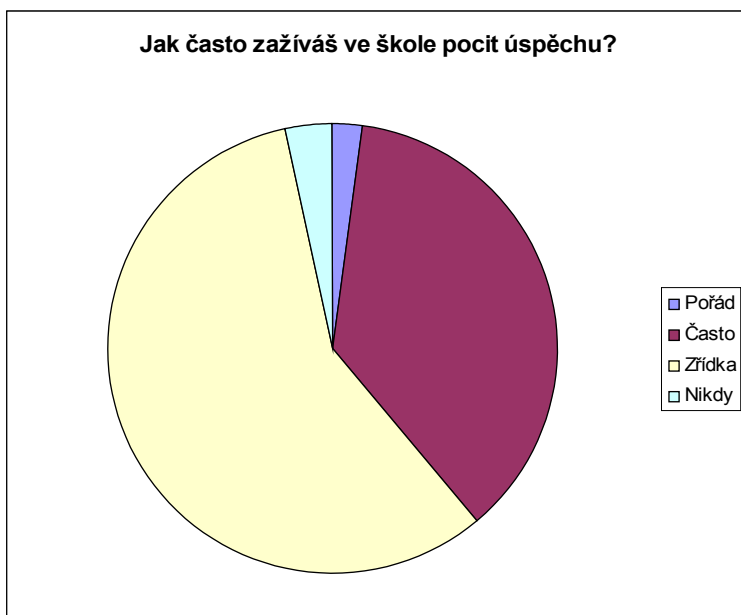
17. otázka:

	Všichni	Skoro všichni	Skoro nikdo	Nikdo
17. otázka	6	253	160	8
V procentech	1%	59%	37%	2%



18. otázka:

	Pořád	Často	Zřídka	Nikdy
18. otázka	9	159	249	15
V procentech	2%	37%	58%	3%



19. otázka:

	Pořád	Často	Zřídka	Nikdy
19. otázka	40	183	166	39
V procentech	9%	43%	39%	9%



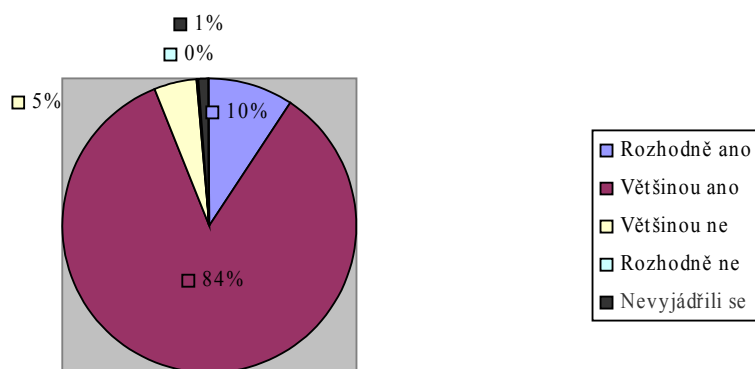
Analýza dotazníků pro rodiče

Zpracovala: Jana Kulhánková

Obecné otázky dotazníku

Otázka č. 1 : Jste spokojeni s **výukou** svého dítěte? (např. předmětová nabídka, metody učitelů, výsledek,...)

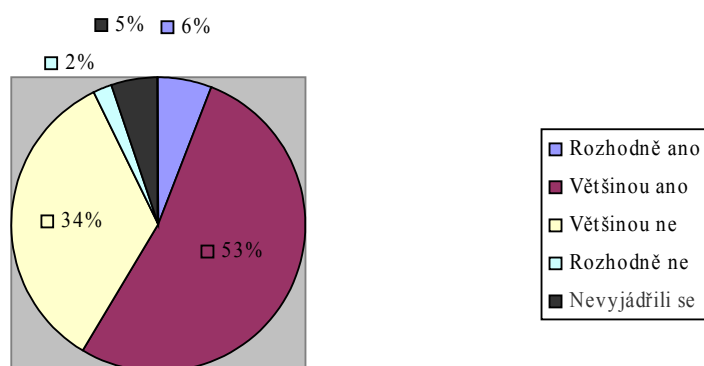
Třída	Počet respondentů	Rozhodně ano	Většinou ano	Většinou ne	Rozhodně ne	Nevyjádřili se
S 1.A	20	2	16	2		
S 2.A	6		6			
S 3.A	12		9	1	1	1
S 4.A	2		2			
1.A	23	3	20			
2.A	14		14			
3.A	23	1	19	1		2
4.A	19	1	15	3		
4. B	15		14	1		
V 1.A	24	6	18			
V 2.A	16	2	14			
V 3.A	25	4	20	1		
V 4.A	19	3	16			
V 5.A	13	2	10	1		
V 6.A	20	1	17	2		
V 7.A	11		11			
V 8.A						
Celkem	262	25	221	12	1	3



Závěr: Přestože se většina rodičů vyjádřila kladně k otázce výuky, je třeba nadále kvalitu výuky zvyšovat a aktualizovat její obsah. Jisté rezervy se určitě najdou v každém z předmětů.

Otázka č. 2: Myslíte si, že naše škola učí studenty nejen vědomostem, ale připravuje je také na **situace reálného života?**

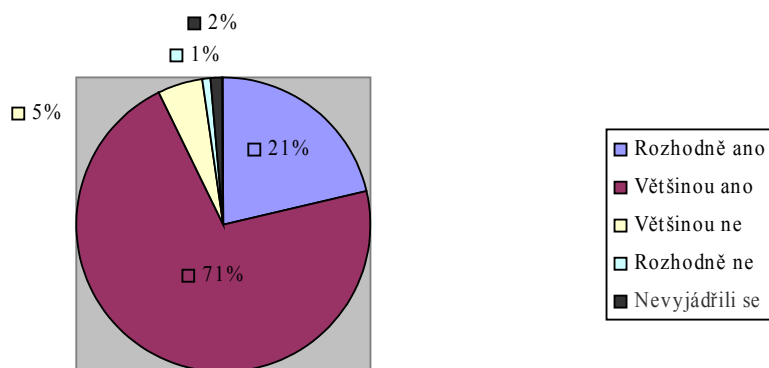
Třída	Počet respondentů	Rozhodně ano	Většinou ano	Většinou ne	Rozhodně ne	Nevyjádřili se
S 1.A	20	5	9	5		1
S 2.A	6		6			
S 3.A	12		6	6		
S 4.A	2		2			
1.A	23		19	2	1	1
2.A	14		3	10		1
3.A	23		6	14	1	2
4.A	19		8	10		1
4. B	15		5	9		1
V 1.A	24	3	18	2	1	
V 2.A	16	3	10	2		1
V 3.A	25	3	13	6		3
V 4.A	19	1	11	6		1
V 5.A	13		7	4	2	
V 6.A	20		7	12	1	
V 7.A	11	1	7	2		1
V 8.A						
Celkem	262	16	137	90	6	13



Závěr: Přestože je gymnázium typ školy, který připravuje na další vzdělávání, obsah učiva by se měl více přibližovat realitě a reálným situacím, ať již z hlediska praktického využití nebo vlastního zapamatování látky.

Otázka č. 3: Jste spokojeni s tím, jak se k vašemu dítěti **chovají učitelé**?

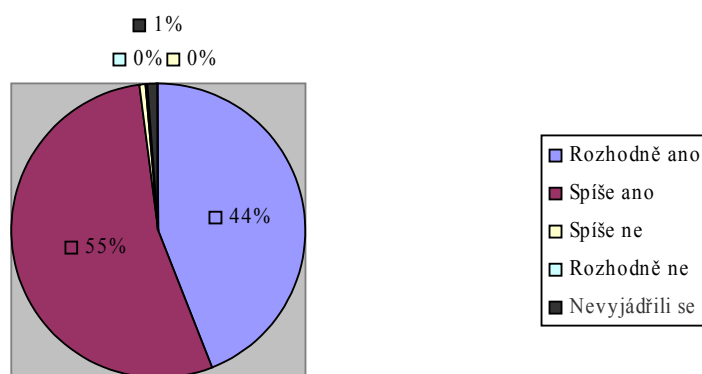
Třída	Počet respondentů	Rozhodně ano	Většinou ano	Většinou ne	Rozhodně ne	Nevyjádřili se
S 1.A	20	3	15	2		
S 2.A	6		6			
S 3.A	12	2	8	1	1	
S 4.A	2		1			1
1.A	23	5	18			
2.A	14	4	9	1		
3.A	23	3	16	3		1
4.A	19	2	14	2		1
4. B	15	4	10	1		
V 1.A	24	11	12	1		
V 2.A	16	5	11			
V 3.A	25	5	19		1	
V 4.A	19	4	15			
V 5.A	13	4	9			
V 6.A	20	4	14	2		
V 7.A	11		10			1
V 8.A						
Celkem	262	56	187	13	2	4



Závěr: Všichni učitelé by se měli snažit o objektivní a korektní přístup ke studentům – z dotazníků vyplývá, že většina dětí má zkušenosti i s opačným druhem jednání, přestože jednání většiny učitelů může být v pořádku.

Otázka č. 4: Máte pocit, že je vaše dítě ve škole v bezpečí?

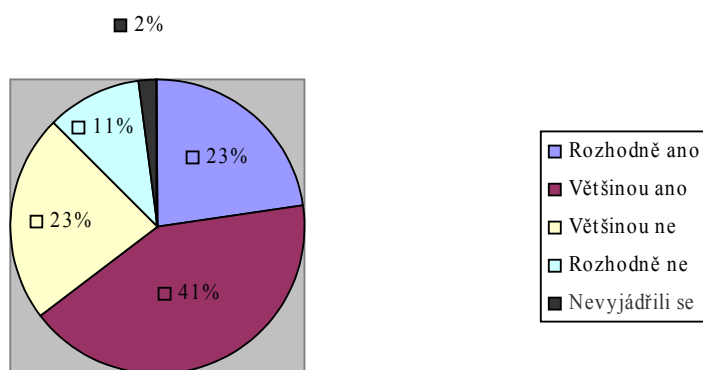
Třída	Počet respondentů	Rozhodně ano	Spíše ano	Spíše ne	Rozhodně ne	Nevyjádřili se
S 1.A	20	10	10			
S 2.A	6	1	4		1	
S 3.A	12	5	7			
S 4.A	2	1	1			
1.A	23	12	11			
2.A	14	5	9			
3.A	23	11	10	1		1
4.A	19	8	10			1
4. B	15	7	8			
V 1.A	24	10	14			
V 2.A	16	5	10			1
V 3.A	25	12	13			
V 4.A	19	8	11			
V 5.A	13	5	8			
V 6.A	20	11	9			
V 7.A	11	4	7			
V 8.A						
Celkem	262	115	142	1	1	3



Závěr: Kladné vyjádření rodičů může svědčit o dodržování bezpečnostních i jiných pravidel školy. Nicméně i negativní ojedinělé hlasy či neutrální odpovědi mohou naznačovat, že je třeba všimnout si a pečlivě zaznamenávat příchody a odchody žáků do a ze školy a udržovat stav budovy i provoz v ní tak, aby byli v bezpečí skutečně všichni studenti. Mimo jiné je v této souvislosti třeba sledovat bytí i malé náznaky šikany či podobných jevů.

Otázka č. 5: Jste **informováni o kvalitě stravování** na naší škole?

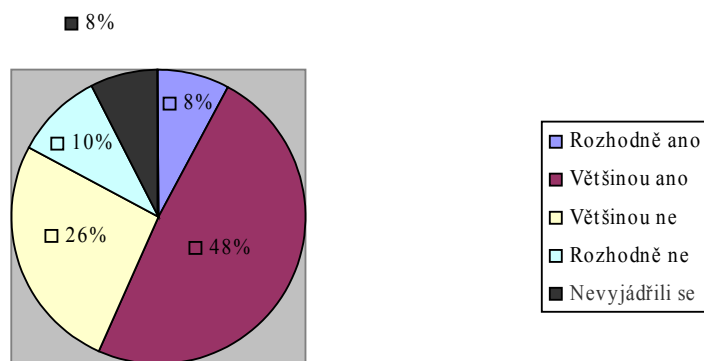
Třída	Počet respondentů	Rozhodně ano	Většinou ano	Většinou ne	Rozhodně ne	Nevyjádřili se
S 1.A	20	6	9	3	2	
S 2.A	6	1	1	3	1	
S 3.A	12	3	5	4		
S 4.A	2		1	1		
1.A	23	4	13	4	2	
2.A	14	2	5	4	3	
3.A	23	4	8	7	4	
4.A	19	2	10	5	2	
4. B	15	6	6	3		
V 1.A	24	4	6	11	2	1
V 2.A	16	6	6	3		1
V 3.A	25	4	13	2	6	
V 4.A	19	6	8	5		
V 5.A	13	3	5	1	2	2
V 6.A	20	7	9		3	1
V 7.A	11	2	4	4	1	
V 8.A						
Celkem	262	60	109	60	28	5



Závěr: Informovanost rodičů o provozu školní jídelny a stravování v ní je třeba zlepšit – např. častou aktualizací na školních stránkách (informace o stránkách připomínat na třídních schůzkách).

Otázka č. 6: Jste spokojeni se školní jídelnou?

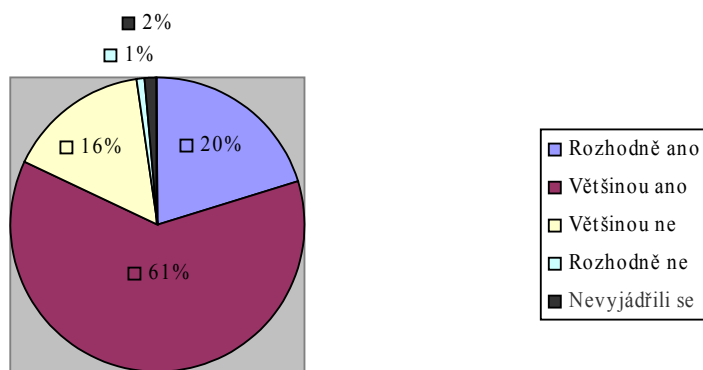
Třída	Počet respondentů	Rozhodně ano	Většinou ano	Většinou ne	Rozhodně ne	Nevyjádřili se
S 1.A	20	5	7	6	2	
S 2.A	6		4	1	1	
S 3.A	12		5	3	3	1
S 4.A	2		1	1		
1.A	23	2	13	6	1	1
2.A	14		9	5		
3.A	23		6	9	2	6
4.A	19	1	14		1	3
4. B	15	1	6	6	2	
V 1.A	24	3	18			3
V 2.A	16	1	6	8	1	
V 3.A	25	3	12	7	2	1
V 4.A	19	2	9	6	2	
V 5.A	13	1	5	3	1	3
V 6.A	20	2	8	4	5	1
V 7.A	11		4	4	2	1
V 8.A						
Celkem	262	21	127	69	25	20



Závěr: Negativní ohlasy na kvalitu stravování mohou být z části způsobeny právě malou informovaností o školní jídelně (např. státní normy při tvoření jídelníčku, někteří rodiče ani nevědí o možnosti výběru, atd.). Nicméně poměrně vysoké procento záporných ohlasů svědčí o potřebě dalších změn v sestavování jídelníčku a kvalitě či množství podávaných jídel.

Otázka č. 7: Myslíte si, že jste dostatečně **informováni o dění ve škole?**

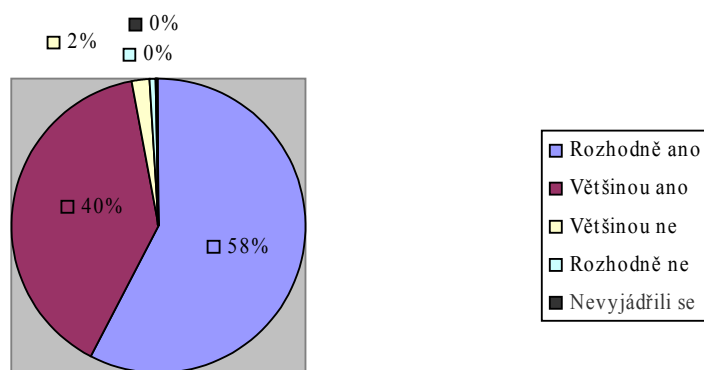
Třída	Počet respondentů	Rozhodně ano	Většinou ano	Většinou ne	Rozhodně ne	Nevyjádřili se
S 1.A	20	3	14	3		
S 2.A	6		6			
S 3.A	12	1	7	3	1	
S 4.A	2		2			
1.A	23	8	12	2	1	
2.A	14	1	12	1		
3.A	23	4	10	7		2
4.A	19	3	13	2		1
4. B	15	2	10	3		
V 1.A	24	5	13	6		
V 2.A	16	6	7	2		1
V 3.A	25	8	13	4		
V 4.A	19	3	15	1		
V 5.A	13	4	8	1		
V 6.A	20	4	10	6		
V 7.A	11	1	10			
V 8.A						
Celkem	262	53	162	41	2	4



Závěr: Je třeba stále více propagovat školní stránky (a zvyšovat jejich kvalitu) jako jeden z hlavních a nejsnadněji dosažitelných zdrojů informovanosti rodičů tak, aby rodiče mohli mít možnost nejen se o škole informovat, ale případně i více spolupracovat (např. online ankety pro rodiče, dostupnost mailových adres na učitele, atd.).

Otázka č. 8: Myslíte si, že jste dostatečně **informováni o prospěchu** vašeho dítěte?

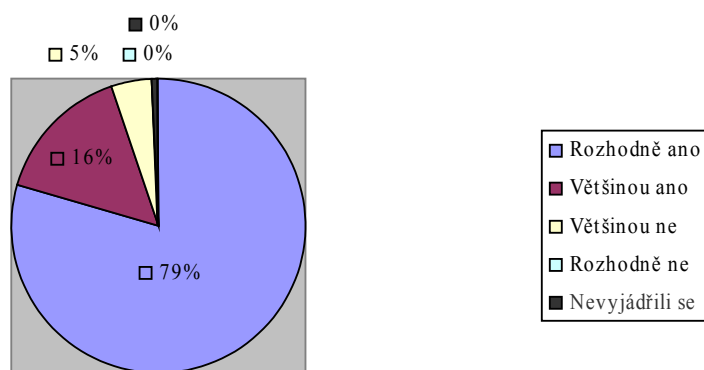
Třída	Počet respondentů	Rozhodně ano	Většinou ano	Většinou ne	Rozhodně ne	Nevyjádřili se
S 1.A	20	8	9	2	1	
S 2.A	6	6				
S 3.A	12	6	6			
S 4.A	2		2			
1.A	23	9	13	1		
2.A	14	4	10			
3.A	23	15	6	1		1
4.A	19	10	9			
4. B	15	13	2			
V 1.A	24	15	9			
V 2.A	16	11	5			
V 3.A	25	17	8			
V 4.A	19	16	3			
V 5.A	13	8	5			
V 6.A	20	10	9	1		
V 7.A	11	3	8			
V 8.A						
Celkem	262	151	104	5	1	1



Závěr: Z výsledků vyplývá, že téměř všichni rodiče pravidelně sledují studijní úspěchy i neúspěchy svých dětí – kromě klasických žákovských knížek se zřejmě osvědčila i elektronická žákovská knížka. Pro učitele by tento výsledek měl být motivací k častějšímu zapisování elektronických známek.

Otázka č. 9: Myslíte si, že máte jasný přehled o docházce vašeho dítěte do školy?

Třída	Počet respondentů	Rozhodně ano	Většinou ano	Většinou ne	Rozhodně ne	Nevyjádřili se
S 1.A	20	13	5	2		
S 2.A	6	5	1			
S 3.A	12	8	2	2		
S 4.A	2			2		
1.A	23	19	4			
2.A	14	11	3			
3.A	23	17	3	3		
4.A	19	13	4	2		
4. B	15	13	2			
V 1.A	x	x	x	x	x	x
V 2.A	16	12	3			1
V 3.A	25	24	1			
V 4.A	19	19				
V 5.A	13	10	3			
V 6.A	20	18	2			
V 7.A	11	7	4			
V 8.A						
Celkem	238	189	37	11		1

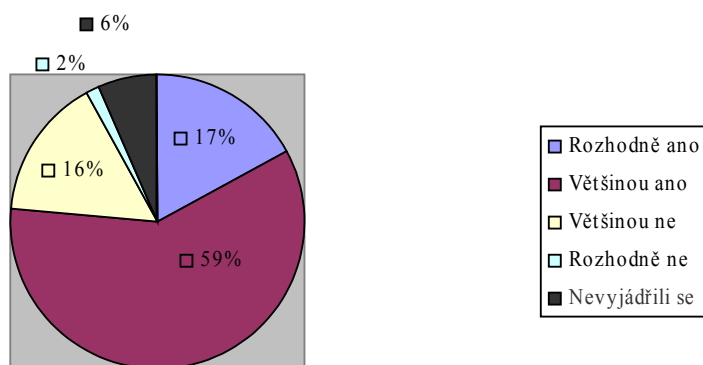


Závěr: I přes vysoké procento rodičů, kteří mají jasný přehled o docházce svého dítěte do školy, se záškoláctví může objevit i v naší škole – prevencí tohoto jevu je všímavost učitelů, důsledné zápisy do třídnic, vyžadování správného a včasného omlouvání zameškaných hodin a spolupráce rodičů s třídními učiteli.

Poznámka: U třídy V 1. A byla omylem použita neplatná verze dotazníku a rodiče bohužel nemohli na tuto otázku odpovědět.

Otázka č. 10: Souhlasíte s tvrzením, že **vedení školy** spolupracuje velmi dobře s rodiči jednotlivých žáků?

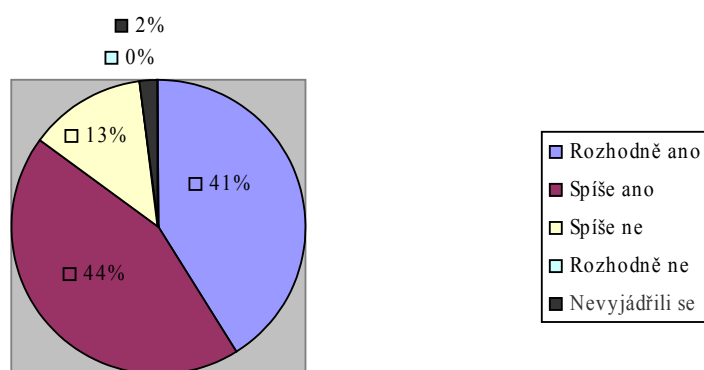
Třída	Počet respondentů	Rozhodně ano	Většinou ano	Většinou ne	Rozhodně ne	Nevyjádřili se
S 1.A	20	6	13	1		
S 2.A	6	1	4	1		
S 3.A	12	4	3	4	1	
S 4.A	2		1			1
1.A	23	4	15	2	1	1
2.A	14	3	8	1	1	1
3.A	23	4	11	6		2
4.A	19		11	6		2
4. B	15	3	9	2		1
V 1.A	24	6	12	5		1
V 2.A	16	4	9	1		2
V 3.A	25	6	16	1		2
V 4.A	19	2	13	4		
V 5.A	13	1	10	1	1	
V 6.A	20	1	12	4		3
V 7.A	11		8	2		1
V 8.A						
Celkem	262	45	155	41	4	17



Závěr: I přes velké procento kladných odpovědí je z dotazníků patrné, že spolupráce vedení s rodiči jednotlivých žáků má jisté rezervy.

Otázka č. 11: Cítíte se být při **jednání s učiteli** jejich rovnocennými partnery?

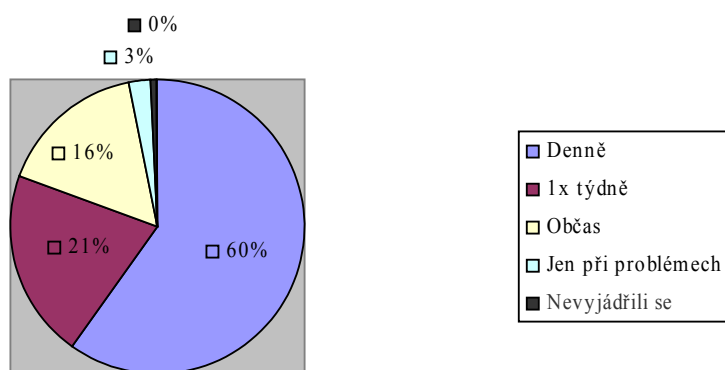
Třída	Počet respondentů	Rozhodně ano	Spíše ano	Spíše ne	Rozhodně ne	Nevyjádřili se
S 1.A	20	6	12	2		
S 2.A	6	3	2	1		
S 3.A	12	3	7	2		
S 4.A	2	1	1			
1.A	23	9	13	1		
2.A	14	8	6			
3.A	23	8	10	2		3
4.A	19	5	8	4		2
4. B	15	7	5	3		
V 1.A	24	11	9	4		
V 2.A	16	12	3	1		
V 3.A	25	9	14	2		
V 4.A	19	9	7	3		
V 5.A	13	5	5	3		
V 6.A	20	7	10	3		
V 7.A	11	5	3	3		
V 8.A						
Celkem	262	108	115	34		5



Závěr: Výsledky dotazníků opět ukazují na ne vždy korektní jednání některých učitelů – je patrné, že tato skupina není velká, ale jistě není zanedbatelná, protože i odpovědi „většinou ano“ naznačují, že rodiče se byt' jen ve zlomku případů s jednáním učitelů coby nadřazenými osobami setkali. Je důležité, aby si jak rodiče, tak učitelé uvědomili, že všem jde především o studenty.

Otázka č. 12: **Jak často se zajímáte** o dění ve škole?

Třída	Počet respondentů	Denně	1x týdně	Občas	Pokud se vyskytnou problémy	Nevyjádřili se
S 1.A	20	8	8	4		
S 2.A	6	4	2			
S 3.A	12	7	2	3		
S 4.A	2	1		1		
1.A	23	14	7	2		
2.A	14	9	2	3		
3.A	23	13	3	5	1	1
4.A	19	8	4	5	2	
4. B	15	6	6	3		
V 1.A	x	x	x	x	x	x
V 2.A	16	12	1	3		
V 3.A	25	18	5	1	1	
V 4.A	19	15	3	1		
V 5.A	13	6	3	4		
V 6.A	20	15	2	2	1	
V 7.A	11	6	2	2	1	
V 8.A						
Celkem	238	142	50	39	6	1

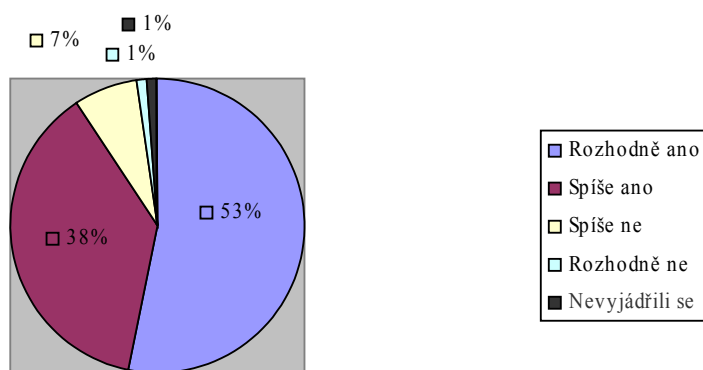


Závěr: Výsledky ukazují, že zájem většiny rodičů o studium svých dětí je velký a pravidelný. Zřejmě by bylo dobré tento zájem využít k častější komunikaci rodičů se školou – např. právě elektronickou formou.

Poznámka: U třídy V 1. A byla omylem použita neplatná verze dotazníku a rodiče bohužel nemohli na tuto otázku odpovědět.

Otázka č. 13: Pokud by jste měli možnost vrátit čas, přihlásili by jste vaše dítě na tuto školu **znovu**?

Třída	Počet respondentů	Rozhodně ano	Spíše ano	Spíše ne	Rozhodně ne	Nevyjádřili se
S 1.A	20	11	8	1		
S 2.A	6	1	3	2		
S 3.A	12		9	3		
S 4.A	2		1	1		
1.A	23	12	9	2		
2.A	14	5	8	1		
3.A	23	9	10	2		2
4.A	19	6	10	1	1	1
4. B	15	7	5	2	1	
V 1.A	24	22	2			
V 2.A	16	10	6			
V 3.A	25	18	6		1	
V 4.A	19	15	3	1		
V 5.A	13	9	4			
V 6.A	20	10	8	2		
V 7.A	11	4	7			
V 8.A						
Celkem	262	139	99	18	3	3
	100%	53%	38%	7%	1%	1%



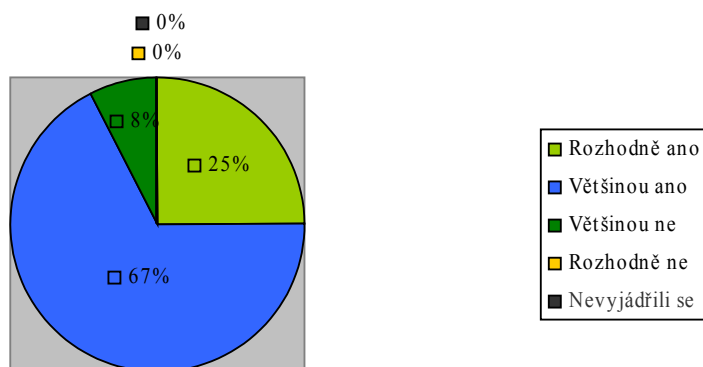
Závěr: Opět se ukazuje, že rodiče jsou se školou většinou spokojeni - vždy se však najde prostor ke zlepšování.

Sportovní příprava

Dotazníky ze sportovních ročníků nebyly bohužel vyplněny ani polovinou možných respondentů. Z tohoto důvodu nebyly u otázek zpracovány jednotlivé závěry, pouze jeden konečný.

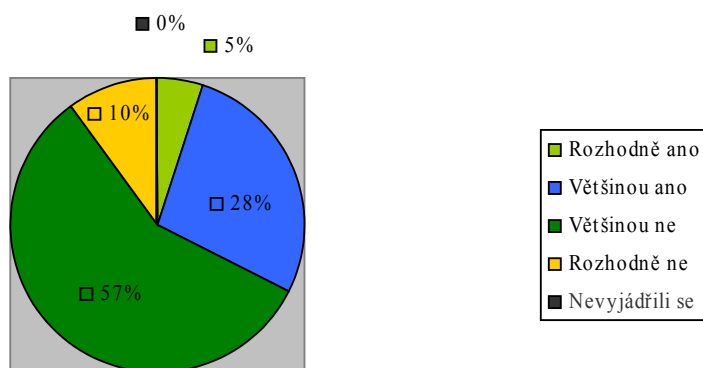
Otázka č. 14: Jste spokojeni se **sportovní přípravou** svého dítěte? (např. náplň tréninků, metody trenérů, výsledek,...)

Třída	Počet respondentů	Rozhodně ano	Většinou ano	Většinou ne	Rozhodně ne	Nevyjádřili se
S 1.A	20	8	11	1		
S 2.A	6	2	3	1		
S 3.A	12		11	1		
S 4.A	2		2			
Celkem	40	10	27	3		



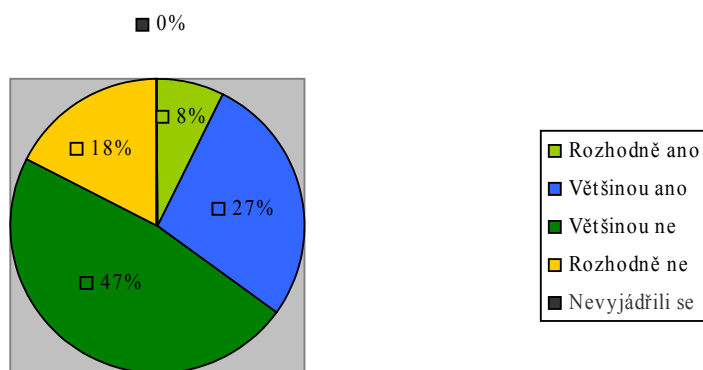
Otázka č. 15: Máte pocit, že je vaše dítě **přetěžováno ve sportu**?

Třída	Počet respondentů	Rozhodně ano	Většinou ano	Většinou ne	Rozhodně ne	Nevyjádřili se
S 1.A	20	1	8	8	3	
S 2.A	6	1		4	1	
S 3.A	12		3	9		
S 4.A	2			2		
Celkem	40	2	11	23	4	



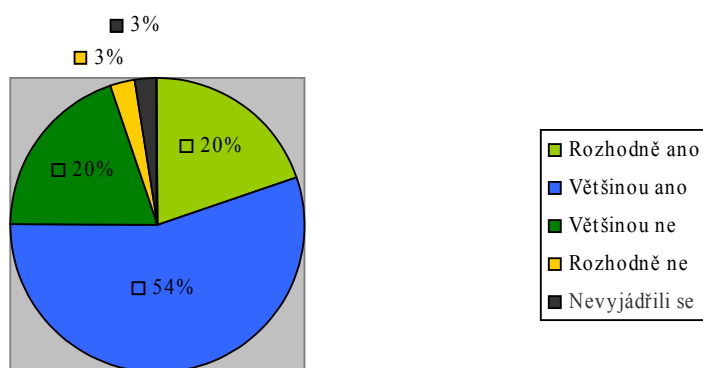
Otázka č. 16: Máte pocit, že je vaše dítě **studijně přetěžováno**?

Třída	Počet respondentů	Rozhodně ano	Většinou ano	Většinou ne	Rozhodně ne	Nevyjádřili se
S 1.A	20	3	5	8	4	
S 2.A	6		1	5		
S 3.A	12		5	4	3	
S 4.A	2			2		
Celkem	40	3	11	19	7	



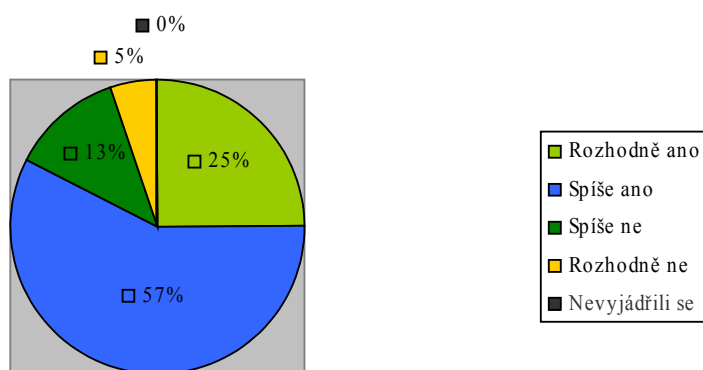
Otázka č. 17: Jste spokojeni s tím, jak se k vašemu dítěti **chovají trenéři**?

Třída	Počet respondentů	Rozhodně ano	Většinou ano	Většinou ne	Rozhodně ne	Nevyjádřili se
S 1.A	20	6	11	2	1	
S 2.A	6	1	4	1		
S 3.A	12	1	7	4		
S 4.A	2			1		1
Celkem	40	8	22	8	1	1



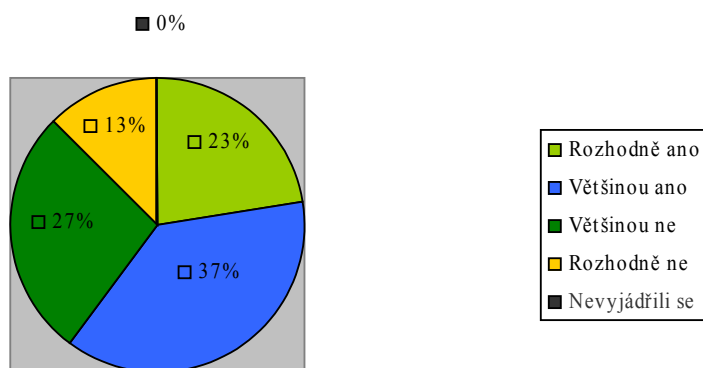
Otázka č. 18: Máte pocit, že je vaše dítě **při sportovní přípravě v bezpečí**?

Třída	Počet respondentů	Rozhodně ano	Spíše ano	Spíše ne	Rozhodně ne	Nevyjádřili se
S 1.A	20	5	12	3		
S 2.A	6	2	3		1	
S 3.A	12	2	7	2	1	
S 4.A	2	1	1			
Celkem	40	10	23	5	2	



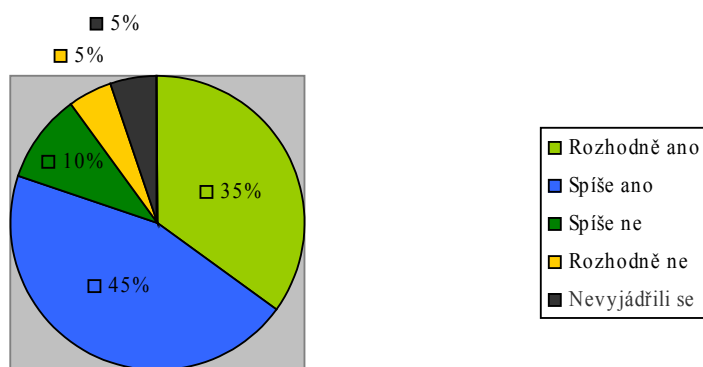
Otázka č.19: Myslíte si, že jste **dostatečně informováni o dění ve sportovní přípravě?**

Třída	Počet respondentů	Rozhodně ano	Většinou ano	Většinou ne	Rozhodně ne	Nevyjádřili se
S 1.A	20	5	9	6		
S 2.A	6	1	1	1	3	
S 3.A	12	3	5	3	1	
S 4.A	2			1	1	
Celkem	40	9	15	11	5	



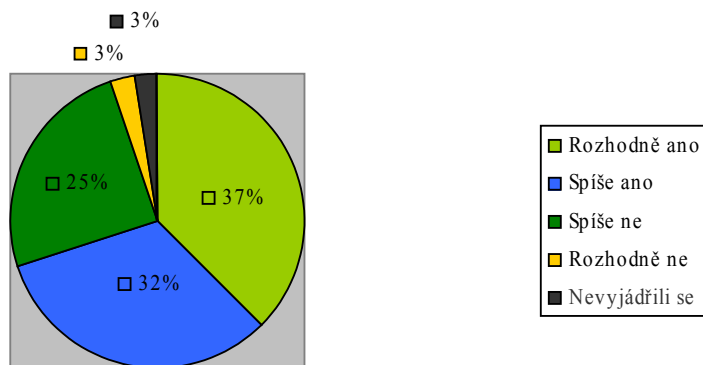
Otázka č. 20: Cítíte se být při **jednání s trenéry** jejich rovnocennými partnery?

Třída	Počet respondentů	Rozhodně ano	Spíše ano	Spíše ne	Rozhodně ne	Nevyjádřili se
S 1.A	20	10	8	1	1	
S 2.A	6	1	1	1	1	2
S 3.A	12	2	8	2		
S 4.A	2	1	1			
Celkem	40	14	18	4	2	2



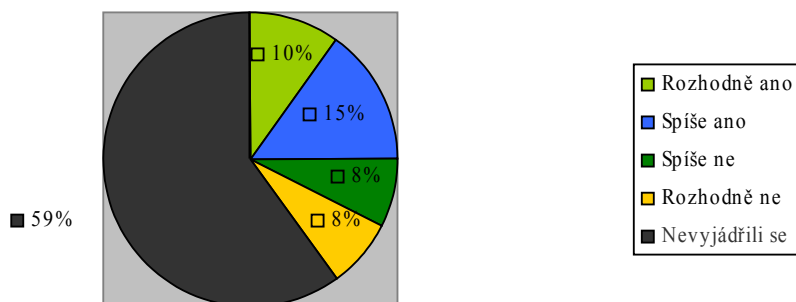
Otázka č. 21: Pokud byste měli možnost vrátit čas, přihlásili byste vaše dítě na tuto školu se zaměřením na sportovní přípravu znovu?

Třída	Počet respondentů	Rozhodně ano	Spíše ano	Spíše ne	Rozhodně ne	Nevyjádřili se
S 1.A	20	13	3	2	1	1
S 2.A	6	1	3	2		
S 3.A	12	1	6	5		
S 4.A	2		1	1		
Celkem	40	15	13	10	1	1



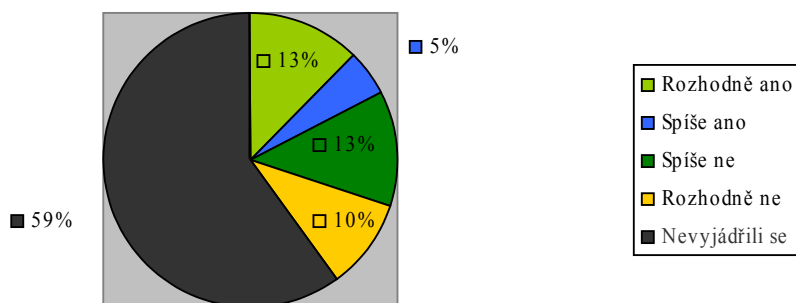
Otázka č. 22: Pokud vaše dítě nebydlí doma, jste dostatečně informováni o dění na internátu?

Třída	Počet respondentů	Rozhodně ano	Spíše ano	Spíše ne	Rozhodně ne	Nevyjádřili se
S 1.A	20	2	4	3	1	10
S 2.A	6	1	1		1	3
S 3.A	12	1			1	10
S 4.A	2		1			1
Celkem	40	4	6	3	3	24



Otázka č. 23: Pokud vaše dítě nebydlí doma, jste spokojeni s ubytováním a režimem na **internátu**?

Třída	Počet respondentů	Rozhodně ano	Spíše ano	Spíše ne	Rozhodně ne	Nevyjádřili se
S 1.A	20	3	2	4	1	10
S 2.A	6	1			2	3
S 3.A	12	1			1	10
S 4.A	2			1		1
Celkem	40	5	2	5	4	24



Závěr: Přestože převažují kladné ohlasy na sportovní přípravu a trenérskou práci, stejně jako u učitelů z dotazníků vyplývá, že by se mělo zlepšit jednání některých trenérů, a to jak směrem ke studentům, tak k rodičům.

Rodiče spíše nemají pocit, že by jejich děti byly jak studijně, tak sportovně přetěžovány, ale je třeba přihlídnout i k hlasům, které tvrdí opak. Jistě by pomohlo nadále zlepšovat komunikaci učitelů s trenéry a motivace sportovců ke studijním výsledkům. Studenti dost často nejsou zvyklí docházet na konzultace a látku si samostatně doplňovat, často se neumí „učit“ – tyto dovednosti, nejen vědomosti, by všichni učitelé a trenéři měli u studentů prohlubovat a v případě výskytu nejen studijních problémů navrhnout řešení a podat pomocnou ruku – ne vždy tomu tak je, o čemž může svědčit i poměrně alarmující procento rodičů, kteří by na naše sportovní zaměření svého studenta znovu nepřihlásili.

Nejednoznačně působí také výsledky otázek týkajících se internátního ubytování, na které je třeba nahlížet jako na součást studia, i když jen u poměrně malé skupiny studentů – informovanost nejen rodičů, ale také učitelů je v tomto ohledu velmi nízká. Někteří rodiče si také nejsou jisti, zda jsou jejich děti při sportovní přípravě v bezpečí, což je vzhledem k množství a různosti sportovišť pochopitelné – je třeba, aby trenéři sportovce poučili o bezpečnostních pravidlech, vyžadovali a kontrolovali jejich dodržování.

Doporučení, názory a vzkazy rodičů

Sportovní třídy:

- Škola by měla začínat v 8.00 hodin – sportovní příprava může být odpoledne posunuta (2x)
- Znamky by měly být vždy v pátek na internetu, víkendový program dítěte se může ihned zaměřit na učení (2x)
- Úprava rozvrhu, snížení počtu hodin (nepřetěžování žáků)
- Rozložení písemných prací
- Zveřejnění seznamu učebnic pro jednotlivé ročníky na internetu
- Výhrady k úrovni a stavu vybavenosti šatny sportovců

Třídy 4-letého gymnázia:

- lepší výuku jazyků (jiné metody učitelů)
- více připravovat na situace reálného života (příklady ze života, ne učení se nazpaměť)
- zlepšit práci s informacemi – studenti se mají naučit, co kde vyhledat a jak s informacemi pracovat, ne jen memorovat
- časté preferování jednoho předmětu
- mnoho hodin domácí přípravy
- chybí odlehčení, interaktivní přístup, práce venku
- nutno odbourat memorování (3x)
- strohost učeben, neosobnost, zvonění – možno hudba
- nepotlačovat osobnost – nebát se mládeže
- více exkurzí a výměnných pobytů
- více opakovat učební látky z minulých let
- zlepšit podávání informací na internetových stránkách školy

Víceleté třídy:

- k bezpečnosti: ve sprchách prý chybí protiskluzové podložky
- rádi připlatíme na obědy, ale požadujeme zkvalitnit, nespokojenost s jídelnou (3x)
- málo známek za pololetí z některých předmětů
- v tercii se učit 40 stránek na písemku je přetěžování žáků, psát písemku ze slovíček další lekce je nehorázné
- student není naučná encyklopedie (např. 17 děl od Karolíny Světlé), dějinám mají studenti porozumět, ne do sebe soukat stovky letopočtů
- známka na vysvědčení počítána jen z průměru, bez individuálního přístupu neodpovídá znalostem žáka (2x)
- slovní napadání a ponižování žáků v hodině je neprofesionální
- několikadenní práce na semináře není ohodnocena - ubírá nadšení pro další práci
- na žádost by měla být poskytnuta konzultace – ne, že se to má naučit „Jak chce!“
- potřeba modernějších výukových metod (skupinová práce, projektové vyučování, kritické myšlení) – memorování je nejméně efektivní způsob
- vést více k samostatnosti a odpovědnosti, nebazírovat na malichernostech, zaměřit se na praktický život
- kvalitnější výuka cizích jazyků – rodilí mluvčí, výuka němčiny by neměla spočívat ve čtení gramatiky a cvičení

- příspěvek na stravování převádět na účet rodičů – funguje na řadě škol
- studenti jsou ve škole kvůli vzdělávacímu procesu, ne kvůli zájezdům
- je třeba respekt k autoritám pedagogů jak ze strany studentů, tak i rodičů
- dvakrát ročně třídní schůzky – málo
- systém odhlašování obědů složitější (2x)
- pochvala školních stránek

Všem rodičům děkujeme za jejich komentáře a vyplněné dotazníky. Budeme se snažit, aby výsledky a komentáře přispěly ke zkvalitnění výuky a zlepšení vztahu učitel (resp. trenér) – student. Při další tvorbě dotazníků zohledníme i připomínky k jejich formě a způsobu zadávání. Případné další náměty lze zasílat zpracovatelce – kulhankova@sportgym.cz.

Podmínky vzdělávání

Zpracoval: Mgr. Miloň Podoubský

Vyhodnocení dotazníků pro učitele

Oblast Podmínky pro vzdělávání byla realizována prostřednictvím dotazníků. Anketa se uskutečnila koncem školního roku 2006/2007. Učitelé měli na vyplnění dotazníků zhruba měsíc. 33 kusů bylo rozdáno, vráceno bylo 22 kusů, což činí 66,7% oslovených pedagogů. Vyhodnocení odpovědí vyjadřuje názor té části sboru, která se ankety aktivně zúčastnila.

Prostorové a materiální podmínky vzdělávání

Všem učitelům poskytuje kabinet zázemí pro práci s výhradami k důstojným podmínkám pro jednání s rodiči. Sborovna je vnímána spíše jako místo pro relaxaci než pro práci. Mírná většina hodnotí pozitivně dostupnost pedagogické dokumentace.

70% respondentů hodnotí negativně vybavení pomůckami. Za optimální považuje 90% pedagogů roční finanční limit na nákup a obnovu pomůcek od 2 000 do 10 000 Kč.

Mírná většina vnímá vybavení ICT za adekvátní k plnění úkolů elektronické evidence a klasifikace. Většinou pozitivně je hodnocen počet odborných učeben. Rozporupně je vnímána vybavenost tříd pro potřeby studentů. Podle výsledků ankety škola, co do vybaveností pomůckami, ve srovnání s ostatními školami spíše pokulhá.

Většina sboru je spokojena se vzhledem školy, úpravou zeleně, vstupním interiérem. Kriticky učitelé hodnotí možnost parkování a interiér chodeb (anketa proběhla před vymalováním).

Prostorové a materiální podmínky vzdělávání		Hodnocení stavu v %			
	Znění tvrzení:	++	+	-	--
1	Kabinet mi poskytuje zázemí pro práci	59	41	0	0
2	Kabinet mi poskytuje důstojné podmínky pro jednání s rodiči (jinými osobami).	18	41	36	5
3	Vnímám sborovnu spíše jako místo pro odpočinek a relaxaci.	14	38	38	10
4	Vnímám sborovnu spíše jako místo pro práci.	9	27	41	23
5	Jsou mi k dispozici dokumenty potřebné pro pedagogickou práci.	14	43	38	5
6	Vybavení pomůckami pro výuku mnou vyučovaných předmětů je dostatečné.	0	10	60	30
7	Škola je vybavena adekvátní výpočetní technikou k bezproblémovému plnění úkolů elektronické evidence a klasifikace, která je ode mne vyžadována.	9	50	32	9
8	Škola je vybavena dostatečným počtem odborných učeben pro mnou vyučované předměty.	9	46	18	27
9	Třídy jsou dostatečně vybaveny nábytkem pro potřeby studentů.	10	38	33	19
10	Jsem spokojen se vzhledem školy.	18	41	36	5
11	Jsem spokojen s parkovacími místy v okolí školy.	0	10	38	52
12	Jsem spokojen s úpravou zeleně v okolí školy.	9	55	27	9
13	Jsem spokojen se vstupním interiérem školy.	4	64	32	0
14	Jsem spokojen se interiérem chodeb školy.	0	23	36	41
15	Škola je, co se týče vybavení pomůckami, na úrovni srovnatelné s ostatními školami.	0	33	48	19

16. Pro výuku mého předmětu si představuji roční optimální finanční limit na nákup a obnovu pomůcek ve výši

- a) do 1000 Kč..... 5%
- d) do 5000 Kč.....45%
- c) do 10 000 Kč.....45%
- d) (jiná částka) – nad 10 000.....5%

17. Jako nejpalčivější bod materiálních podmínek ve vzdělávání spatřuji ve

(odpovědělo 10 respondentů:)

- výpočetní technika v odborných učebnách
- nárazovost nákupů
- nekvalifikované posuzování potřeb
- málo názorných pomůcek, čb. obrázky v učebnicích
- nedostačující???
- domluva úklidu kabinetu fyziky
- dataprojektory
- přenášení pomůcek
- nedostatek financí
- bezkonceptnost přerozdělování financí

18. Pomůckou (vybavením), kterou nejvíc postrádám ve výuce svého předmětu, je.....(do 10 000Kč)

(odpovědělo 12 respondentů)

- názorné pomůcky
- míče, horolezecké lano, biologické obrazy
- odborné časopisy
- knihy a koberec
- drobné pomůcky do dvojic
- počítač s internetem v odborné učebně
- DVD
- programy pro výuku v elektronické podobě
- barevná kopírka pro zřízení obrazové knihovničky
- encyklopedie českého výtvarného umění
- tiskárna
- software

19. Pomůckou (vybavením), kterou nejvíc postrádám ve výuce svého předmětu, je.....(bez finančního limitu)

(odpovědělo 13 respondentů)

- chemická laboratoř
- výpočetní technika
- plastové lodě, raft
- neomezené kopírování
- internet
- interaktivní tabule
- hřiště
- počítače; mimoškolské aktivity pro veřejnost
- anglické knížky pro studenty; odborná učebna
- DVD přehrávač + zatemnění učebny
- odborná učebna

Bezpečnostní a hygienické podmínky vzdělávání:

Drtivá většina pedagogů ví, jak se zachovat v krizové situaci. Povědomost o umístění hasicích přístrojů a zejména materiálů pro ošetření úrazů je menší. Učitelé většinou dobře znají umístění únikových východů. Rozporuplně jsou hodnocena bezpečnostní školení.

Drtivá většina zaměstnanců je nespokojena se stavem sociálních zařízení. Většina je spokojena s úklidem chodeb. Úklid kabinetů je hodnocen rezervovaněji.

Většina učitelů se domnívá, že důslednější dozory nepovedou k zastavení ničení výzdoby společných prostor školy.

Bezpečnostní a hygienické podmínky vzdělávání		Hodnocení stavu v %			
	Znění otázky:	++	+	-	--
1	V případě požáru nebo havárie vím, jak se zachovat.	45	50	5	0
2	Znám rozmístění hasicích přístrojů v prostorách, kde vyučuji.	27	37	36	0
3	Vím, kde jsou únikové východy ze školy.	54	32	14	0
4	V případě poranění vím, kde je materiál pro ošetření.	18	27	37	18
5	Povinná školení z hlediska bezpečnosti práce a ochrany považuji za dostatečná.	14	33	42	9
6	Jsem spokojen se stavem sociálního zařízení v naší škole.	0	9	5	86
7	Jsem spokojen s frekvencí výměny hygienických potřeb na toaletách.	5	54	23	18
8	Jsem spokojen s frekvencí výměny hygienických potřeb ve třídách (mýdlo, ručníky).	14	53	14	19
9	Jsem spokojen s úklidem chodeb a tříd.	14	64	18	4
10	Jsem spokojen s úklidem kabinetů.	14	45	27	14
11	Domnívám se, že důsledné dozory na chodbách povedou k zastavení ničení výzdoby společných prostor školy.	0	18	41	41

Zdravotně-bezpečnostní podmínky vzdělávání

Přestože nadpoloviční většina pedagogů byla seznámena s problematikou zvládání akutních zdravotních problémů, jen naprosté minimum považuje toto vzdělání za dostatečné a prakticky každý pedagog považuje další vzdělávání v tomto oboru za přínosné. Poměr učitelů schopných a neschopných na akutní zdravotní problém reagovat je vyrovnaný. Většina pedagogů ví, že učí nebo učila dítě s diabetem, epilepsií, astmatem,...

Za nejrizikovější prostory z hlediska vzniku úrazů učitelů jsou považovány: spojovací krček, schodiště, vstupní vestibul, tělocvična

Za nejrizikovější prostory z hlediska vzniku úrazů žáků jsou považovány: tělocvična a hřiště, spojovací krček, schodiště, sprchy.

	Zdravotně-bezpečnostní podmínky vzdělávání	Hodnocení stavu v %		
		ano	ne	nevím
	Znění otázky:			
1	Byl(a) jsem v průběhu svého pedagogického studia seznámen(a) s problematikou zvládání akutních zdravotních problémů.	59	41	-----
2	Byl jsem seznámen a toto vzdělání považuji za dostatečné.	5	95	-----
3	Setkal(a) jsem se s problematikou zvládání akutních zdravotních stavů během mého dalšího pedagogického vzdělávání.	43	57	-----
4	Učil jsem nebo učím dítě s diabetem (cukrovkou).	59	32	9
5	Jsem schopen rozpoznat, že dítě s diabetem projevuje známky snížené, popř. zvýšené hladiny cukru v krvi.	46	36	18
6	Cítím se schopen poskytnout pomoc v případě nízké hladiny cukru v krvi u diabetika.	55	36	9
7	Učil jsem nebo učím dítě s epilepsií (padoucníci).	46	36	18
8	Cítím se schopen poskytnout pomoc v případě vzniku epileptického záchvatu.	41	41	18
9	Učil jsem nebo učím dítě s astmatem.	63	23	14
10	Cítím se schopen poskytnout pomoc v případě vzniku astmatického záchvatu.	32	41	27
11	Považuji za užitečné pravidelné vzdělávání v problematice první pomoci.	100	0	0

12. V které části budovy nebo okolí je, podle vašeho názoru, riziko pracovního úrazu největší:

(odpovědělo 12 respondentů)

tělocvična + schodiště

záleží na šikovnosti

tělocvična

kluzký krček + vestibul

krček

schodiště

krček

krček

schodiště

v zimě vchod do školy

krček

schody

13. V které části budovy nebo okolí je, podle vašeho názoru, riziko pracovního úrazu největší pro žáky (odpovědělo 16 respondentů)

běh na oběd

schodiště + hřiště

tělocvična

tělocvična + hřiště

tělocvična

hodiny TV

krček

tělocvična

tělocvična

krček

tělocvična

schodiště

krček + tělocvična

sprchy

tělocvična

schody

Psychosociální podmínky vzdělávání

Anketa ukazuje na pozitivní hodnocení jídelny. Zhruba jen ¼ respondentů není spokojena se složením jídelníčku. Naopak panuje všeobecná spokojenost se systémem „elektronického stravování“. Větší část sboru se domnívá, že chování zaměstnanců jídelny není profesionální. Důslednost dozorů je hodnocena většinou kladně.

Nabídka občerstvení ve vestibulu školy vyhovuje zhruba ½ vyučujícím.

Učitelé se domnívají, že by škola měla nabízet zájmové činnosti nad rámec výuky, a jsou ochotni se na této činnosti podílet v případě kvalitního finančního ohodnocení.

Nadpoloviční většina se domnívá, že doplňování znalostí ve svém oboru by mělo být povinné. O tom, že škola umožňuje další dostatečné vzdělávání, je přesvědčena zhruba ½ respondentů. Většina z nich je ochotna se na vzdělávání finančně podílet. S informovaností o školeních a kurzech je spokojena menšina.

Většina pedagogů v loňském roce absolvovala alespoň jeden kurz. Většina považuje za optimální ročně absolvovat 2-3 vzdělávací akce. 70% učitelů informace o kurzech aktivně vyhledává!!!

Psychosociální podmínky vzdělávání		Hodnocení stavu v %			
		++	+	-	--
	Znění otázky:				
1	Jsem spokojen se školní jídelnou.	40	55	15	0
2	Jsem spokojen se složením jídelníčku.	15	60	20	5
3	Jsem spokojen s prostředím jídelny.	10	65	25	0
4	Domnívám se, že systém elektronického stravování přispěl ke zjednodušení stravování.	40	50	5	5
5	Zhledávám chování zaměstnanců jídelny profesionálním.	5	40	35	20
6	Dozory na obědě jsou vykonávány důsledně.	14	48	33	5
7	Prostředí jídelny mi umožňuje poobědvat v klidu a relaxovat.	5	37	37	21
8	Jsem spokojen s nabídkou občerstvení během vyučování ve vestibulu školy.	14	38	43	5
9	Domnívám se, že škola by měla nabízet žákům další zájmové činnosti nad rámec výuky.	57	43	0	0
10	Jsem ochoten se na zájmových činnostech pro žáky podílet i po výuce v případě kvalitního finančního ohodnocení.	52	43	5	0
11	Škola mi umožňuje dostatečně se vzdělávat se ve svém oboru.	10	40	35	15
12	Škola mi umožňuje vzdělávat se i v pracovních dnech – místo vyučování.	10	55	10	25
13	Jsem ochoten se na svém vzdělávání v oboru finančně podílet.	5	57	24	14
14	Domnívám se, že doplňování znalostí v oboru by mělo být povinné.	48	33	19	0
15	Jsem spokojen s informovaností o nabídce školení a kurzů.	0	35	35	30

16. Kolik vzdělávacích kurzů, školení jste absolvoval v loňském roce.....

(je jasné, že kurzy mají různou hodinovou dotaci – můžete uvést i počet hodin)

(odpovědělo 17 respondentů)

1 (týdenní)

5/150

1

1

1/44

1+angl.

2/60

3

0

20hod.

2

4

1

2

1

3/16

2

1/4+1/50

17. Kolik vzdělávacích kurzů, školení považujete za optimální během školního roku absolvovat.....

(je jasné, že kurzy mají různou hodinovou dotaci – můžete uvést i počet hodin)

(odpovědělo 14 respondentů)

1

3

1-2

5

8-10 hod.

3

2

to je různé

2

podle obsahu

4

2

3+3- aprobace

2-3

18. Informace o kurzech a školeních z mého oboru (zakřížkujte nejvhodnější):

a) aktivně vyhledávám.....70%

b) aktivně nevyhledávám, čekám na informaci od vedení škol, kolegy, organizátora školení.....30%

c) mne nezajímají.....0%

Vyhodnocení dotazníků pro žáky

Oblast Podmínky pro vzdělávání byla realizována prostřednictvím dotazníků. Anketa se uskutečnila v měsíci září 2007. Dotazníky vyplňovalo 31 žáků 2.A. Pravdou je, že se jedná o statisticky malou skupinu respondentů a výsledky nemají takovou vypovídací hodnotu jako u dotazníků pro učitele, přesto se domnívám, že výsledky ankety se dají považovat za podnětné a inspirující. V dalším kole autoevaluace by po předchozí shodě realizátorů bylo vhodné skupinu žáků rozšířit.

Prostorové a materiální podmínky vzdělávání:

V anketě studenti vyjádřili většinovou spokojenost se vzhledem a okolím školy. Interiér chodeb respondenti hodnotí spíše negativně. Nabízejí četné možnosti vylepšení. Z nejčastějších to jsou např.: květiny, lavičky, obrazy, prosvětlení (chodby jsou vnímány jako tmavé, ponuré), rozvrhy na kabinetech učitelů.

Vstupní halu školy doporučují vybavit:

Nápojovým automatem s balenými nápoji a nápoji v plechovkách, směrovníky pro snazší orientaci po škole, další suplovací nástěnkou, hezčí výzdobou, automatem na jídlo.

Žáci vnímají naši školu, co se týče vybavení školními pomůckami jako srovnatelnou s ostatními. Nespokojeni jsou s vybavením a zařízením kmenových učeben. Nabízejí četné možnosti vylepšení. Z nejčastějších to jsou např.: obrazy, žaluzie, kvalitní skříně (police), nástěnky, více květin

Studovnu hodnotí spíše jako místo pro práci než pro relaxaci a odpočinek. Přesto by někteří žáci přivítali zpřístupnění místnosti vyhrazené cíleně pro učení s naprostým klidem. Tady se nabízí využít knihovnu, ve které se již počítá s dozorem nad studujícími sportovci. Nejčastější připomínky studentů ke studovně jsou následující:

zanedbanost a častá poruchovost hardwarového vybavení (málo USB portů, zastaralé CRT monitory, málo míst k sezení, zápach, vedro, strohá výzdoba, málo květin)

Respondenti v anketě vyjádřili naprostou spokojenost v dostupnosti dokumentů souvisejících se studiem.

Dále pak kladně hodnotí možnost práce s počítači a výpočetní technikou mimo výuku výhrady (viz studovna).

Studenti jsou spokojeni s možnostmi kopírování a tisku materiálů pro výuku.

Velké rezervy spatřují studenti ve využití školního dvora. Pro jeho plné začlenění do života školy nejčastěji navrhují: Vybavit dvůr lavičkami, případně stoly a dvůr zpřístupnit. Dále umístit na plochu dvora stoly pro stolní tenis. Upravit plochu školní zahrady výsadbou květin a stromů, vybudovat cesty.

Prostorové a materiální podmínky vzdělávání		Hodnocení stavu v %			
	Znění tvrzení:	++	+	-	--
1	Jsem spokojen s místy pro odkládání kola jako dopravního prostředku do školy.	16	60	12	12
2	Jsem spokojen s úpravou zeleně v okolí školy.	22	58	20	0
3	Jsem spokojen se vzhledem školy.	38	48	14	0
4	Jsem spokojen se vzhledem a vybavením vstupní haly školy.	7	77	16	0
5	Jsem spokojen s interiérem chodeb školy.	5	39	55	1

6	Škola je, co se týče vybavení pomůckami, na úrovni srovnatelné s ostatními školami.	42	58	0	0
7	Třídy jsou dostatečně vybaveny nábytkem pro vaše potřeby.	13	38	38	11
8	Vybavení pomůckami je dostatečné pro výuku předmětů, které studujete.	16	67	17	0
9	Souhlasím s tím, že moje kmenová třída mi poskytuje dostatečné zázemí pro práci.	29	64	7	0
10	Vnímám studovnu spíše jako místo pro odpočinek a relaxaci.	25	35	29	11
11	Vnímám studovnu spíše jako místo pro práci.	9	45	35	11
12	Jsou mi k dispozici dokumenty potřebné ke studiu (potvrzení o studiu, doklady o zaplacení, vysvědčení,...)	77	16	7	0
13	Vybavení školy mně umožňuje používat výpočetní techniku pro studium i mimo hodiny výpočetní techniky.	35	51	14	0
14	Vybavení školy mně umožňuje tisk podkladů pro potřeby výuky.	45	39	13	3
15	Vybavení školy mně umožňuje kopírování podkladů pro potřeby výuky.	74	16	6	4

16. Napište 3 náměty na vylepšení kmenové učebny:

květiny 3x, konvice na květiny, barel s pitnou vodou, obrázky 17x, skříň 6x, lepší závěsy 3x, lepší židle 2x, světleji vymalovat, nástěnka 5x, koš, žaluzie 7x, police, barevné křídly, osvětlení, koberec, koš, okrášlit okolí umyvadla, televize

17. Napište 3 náměty na vylepšení studovny:

opravit a zrychlit počítače + zvýšení počtu USB portů 14, LCD monitory 6x, klid na učení, výzdoba 3x, klimatizace 4x, dozor, vymalování, vyčistit klávesnice, úklid, sezení 6x, rychlejší připojení, sluchátka 2x, květiny 2x

18. Napište 3 náměty na vylepšení vstupní haly školy:

barevnější 2x, plastická výzdoba, vstup na obědový chip 3x, supl. nástěnka 3x, hezčí schody, květiny 2x, směrovník 4x, automat na balené nápoje 14x, topení, automat na jídlo 3x, sezení 2x, televize, výzdoba 4x, fotografie z akcí školy

19. Napište 3 náměty na vylepšení chodeb školy:

květiny 9x, topení, automaty s jídlem, lavičky 11x, prosvětlit 4x, rozvrhy učitelů na dveře kabinetů, obrázky, barely s vodou, protiskluzové zábrany, hodiny, směrovníky, malované židle, odstranit zápach z toalet

20. Napište 3 náměty na vylepšení školního dvoru:

lavičky a stoly 30x, stolní tenis 5x, namalovat skákacího panáka, minigolf, stromy 6x, přístup na dvůr 7x, x x. prolezačky, basketbalový koš, trávník, květiny 7x, cesty 3x, zabezpečení kol, odpadkový koš

Bezpečnostní a hygienické podmínky vzdělávání:

Anketa poukazuje na skutečnost, že většina studentů ví, jak se při havárii nebo požáru zachovat, zná umístění únikových východů. Studenti však nejso seznámeni s roz umístěním hasicích přístrojů a materiálu pro ošetření.

Úvodní bezpečnostní školení a cvičný požární poplach hodnotí jako poučné a názorné. Rozporuplně vnímají stav sociálního zařízení. V květinové výzdobě na chodbách vidí rezervy, nicméně na aktivní péči o květiny se podílet většinou nechtějí. Vandalství a ničení interiéru školy vnímají jako problém jen částečně, ale domnívají se, že důslednější dozory by problém nevyřešily.

Jako nejrizikovější prostor pro vznik úrazů žáci jmenují nejčastěji tělocvičnu a učebnu chemie. Dále pak chodby, schody, šatny a toalety.

Bezpečnostní a hygienické podmínky vzdělávání		Hodnocení stavu v %			
Znění otázky:		++	+	-	--
1	V případě požáru nebo havárie vím, jak se zachovat	61	39	0	0
2	Znám umístění hasicích přístrojů.	3	29	65	3
3	Vím, kde jsou únikové východy ze školy.	32	70	1	0
4	V případě poranění vím, kde je materiál pro ošetření	0	13	55	32
5	Školení z hlediska bezpečnosti práce a ochrany zdraví na začátku školního roku jsou dostatečná.	26	73	1	0
6	Cvičný požární poplach mi dobře ukazuje co mám v případě požáru dělat.	29	42	26	3
7	Jsem spokojen se stavem sociálního zařízení na naší škole.	6	32	42	20
8	Jsem spokojen s frekvencí výměny hygienických potřeb na toaletách.	16	42	39	3
9	Jsem spokojen s frekvencí výměny hygienických potřeb ve třídách (mýdlo, ručníky).	12	70	17	1
10	Jsem spokojen s květinovou výzdobou na chodbách.	10	35	39	16
11	Jsem ochoten se podílet na péči o květinovou výzdobu ve společných prostorách budovy.	3	29	55	13
12	Považuji vandalství a ničení interiéru za aktuální a vážný problém.	24	25	50	1
13	Domnívám se, že důsledné dozory na chodbách povedou k zastavení ničení výzdoby společných prostor školy.	3	29	61	7

Psychosociální podmínky vzdělávání:

Většina studentů je spokojena se školní jídelnou, avšak jen zhruba 1/2 je spokojena se složením jídelníčku. Z ankety plyne, že čas na oběd studenti vnímají jako dostatečný a většina kladně hodnotí přechod na elektronické objednávání a placení obědů.

Spíše jako profesionální hodnotí chování personálu kuchyně nadpoloviční většina. Stejně taková část respondentů hodnotí i důslednost dozorů.

Žáci většinou pozitivně vnímají nabídku občerstvení ve vestibulu školy. Část studentů by přivítala rozšíření nabídky nápojů o balené či v plechovkách.

Jasná většina respondentů souhlasí s tím, že škola nabízí zájmové činnosti nad rámec výuky.

Psychosociální podmínky vzdělávání		Hodnocení stavu v %			
Znění otázky:		++	+	-	--
1	Jsem spokojen se školní jídelnou.	13	48	32	7
2	Jsem spokojen se složením jídelníčku.	3	50	27	20
3	Čas na oběd je dostatečný.	67	33	0	0
4	System elektronického placení stravného přispěl ke zjednodušení stravování.	42	57	1	0
5	Chování zaměstnanců jídelny je profesionální.	1	57	29	13
6	Dozory na obědě jsou vykonávány důsledně.	26	39	35	0
7	Prostředí jídelny mi umožňuje poobědvat v klidu a relaxovat.	23	68	9	0
8	Jsem spokojen s nabídkou občerstvení během vyučování ve vestibulu školy.	20	52	19	9
9	Jsem spokojen s nabídkou nápojů ve vestibulu školy.	13	45	26	16
10	Škola mi nabízí zájmové činnosti nad rámec výuky.	19	62	19	0

Podmínky pro spolupráci rodičů a žáků:

Většina studentů se domnívá, že učitele nezajímá jejich názor na dění ve škole, přitom si ale většina zároveň myslí, že má možnost se k dění ve škole vyjádřit.

Alarmující je nízká účast studentů ve Studentské radě. Tady je velká rezerva. Možností by mohla být nabídka účasti ve Studentské radě všem studentům - nikoliv jen zástupům tříd.

Poměr žáků, kteří si o dění ve škole povídají a nepovídají s rodiči a stejně tak o záležitostech školy, které s výukou bezprostředně nesouvisí, je vyrovnaný.

42% žáků nevnímá ohledně školy problém a pokud tomu tak je, domnívají se, že by s tím stejně nikdo nic nedělal, proto se k němu nevyjadřují. Zbylé procento (19%) se k otázce nevyjádřilo.

Podmínky pro spolupráci rodičů a žáků		Hodnocení stavu v %			
Znění otázky:		++	+	-	--
1	Mám pocit, že vyučující zajímá můj názor na dění ve škole.	1	41	42	16
2	Mám možnost se k dění na škole svobodně vyjádřit.	6	51	32	5
3	Byl jsem se podívat na schůzku Studentské rady.	0	0	9	91
4	O škole si s rodiči často povídám.	13	42	42	3
5	Bavím se s rodiči i o jiných problémech týkající se školy než je prospěch a chování.	12	42	35	11

6. V případě, že jsem se k nějakému problému ohledně chodu školy (nehodnotíme výuku) nevyjádřil, bylo to z důvodu (zakroužkujte co nejvíc vyhovuje):

a) žádný problém není 42%

b) stejně by s tím nikdo nic nedělal 29%

c) bojím se perzekuce nebo posměchu

d) jiný.....

(napište jaký)

Řízení školy a organizace procesu vzdělávání

vypracoval: Mgr. Roman Papoušek

Každý učitel a trenér mohl vyplnit dotazník, který obsahoval 28 položek řazených po dvou do 14-ti oblastí. V závěru dotazníku mohl každý odpovědět na dvě otázky.

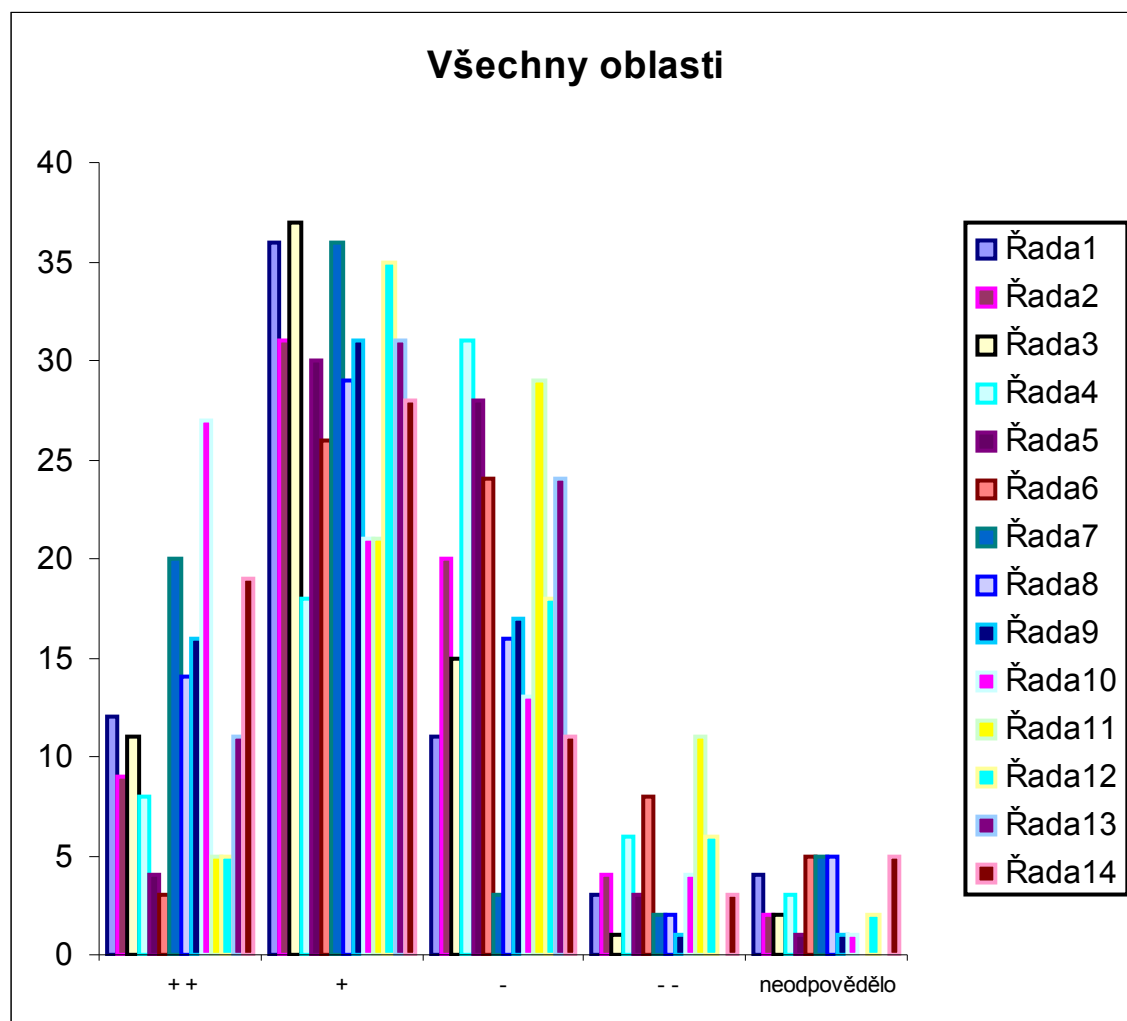
Vzhledem k tomu, že na většině míst ve vedení školy dochází v poslední době ke změnám, nebyl dotazník zaměřen na jednotlivce ve vedení, ale obecně na jednotlivé oblasti související se řízením školy.

Tabulka s počty odpovědí u všech položek dotazníku:

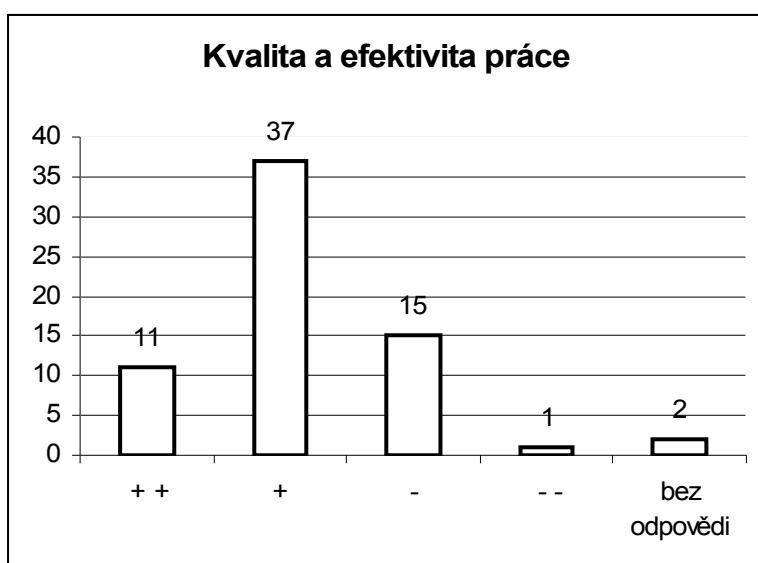
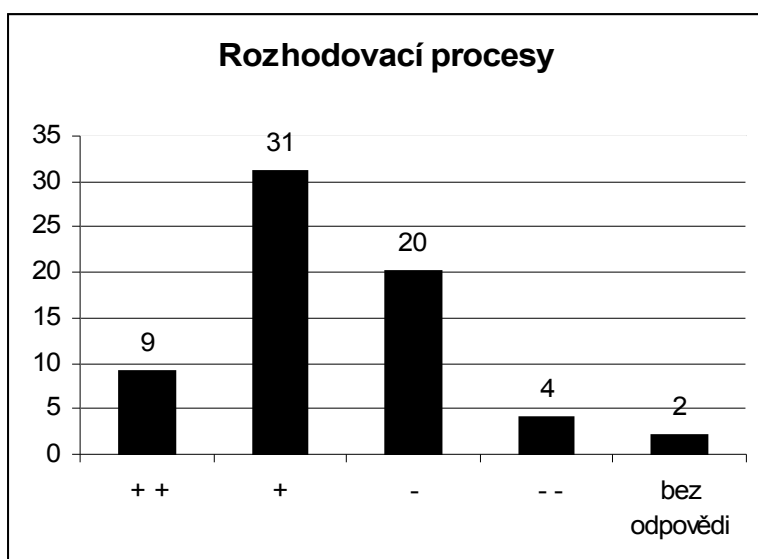
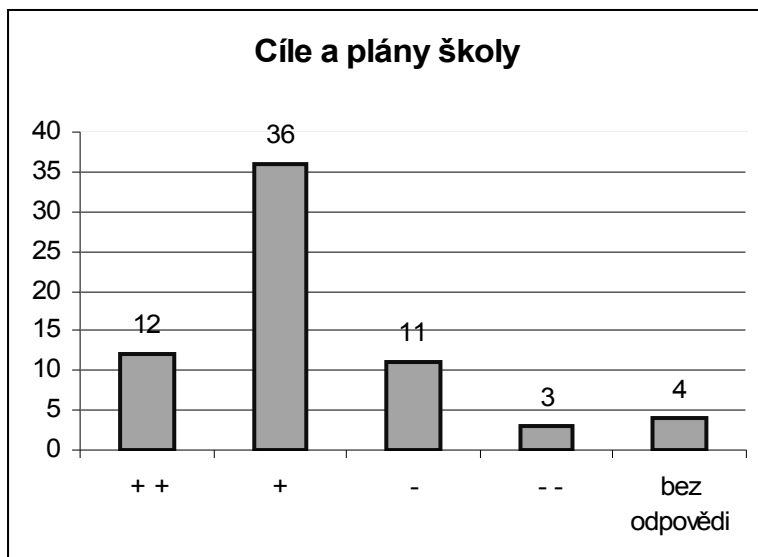
otázka	++	+	-	--	neodpovědělo	součet
1.	10	21	2	0	0	33
2.	5	18	7	1	2	33
3.	6	19	6	0	2	33
4.	2	7	21	2	1	33
5.	1	14	17	1	0	33
6.	2	17	11	3	0	33
7.	7	19	3	1	3	33
8.	8	15	8	1	1	33
9.	3	18	10	1	1	33
10.	23	10	0	0	0	33
11.	3	12	13	5	0	33
12.	3	17	8	5	0	33
13.	9	11	13	0	0	33
14.	15	15	2	0	1	33
15.	2	15	9	3	4	33
16.	4	13	13	3	0	33
17.	5	18	9	1	0	33
18.	6	11	10	4	2	33
19.	3	16	11	2	1	33
20.	1	9	13	5	5	33
21.	13	17	0	1	2	33
22.	6	14	8	1	4	33
23.	13	13	7	0	0	33
24.	4	11	13	4	1	33
25.	2	9	16	6	0	33
26.	2	18	10	1	2	33
27.	2	20	11	0	0	33
28.	4	13	9	3	4	33
součty	164	410	260	54	36	924

V další tabulce a následujícím grafu jsou počty odpovědí u všech 14-ti oblastí:

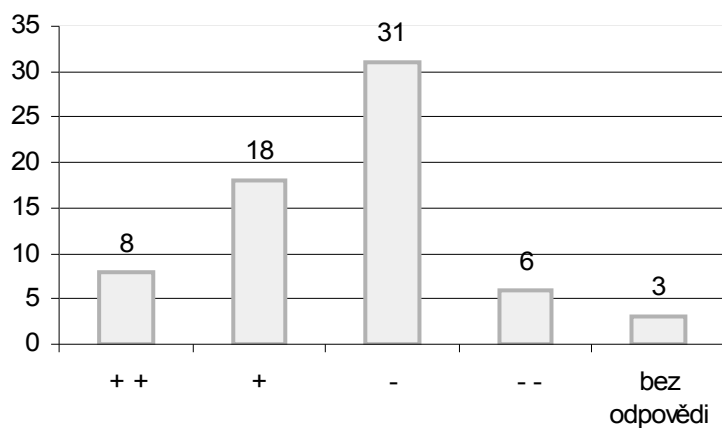
oblast	otázky	++	+	-	--	neodpovědělo	součet
Cíle a plány školy	1 + 15	12	36	11	3	4	66
Rozhodovací procesy	2 + 16	9	31	20	4	2	66
Kvalita a efektivita práce	3 + 17	11	37	15	1	2	66
Kritéria a hodnocení kvality	4 + 18	8	18	31	6	3	66
Vnitřní komunikace	5 + 19	4	30	28	3	1	66
Vnější komunikace	6 + 20	3	26	24	8	5	66
Odpovědnost pracovníků	7 + 21	20	36	3	2	5	66
Pracovní prostředí	8 + 22	14	29	16	2	5	66
Inovace pracovních metod	9 + 23	16	31	17	1	1	66
Osobní angažovanost	10 + 24	27	21	13	4	1	66
Uznání a odměny	11 + 25	5	21	29	11	0	66
Personální růst či rozvoj	12 + 26	5	35	18	6	2	66
Řízení pracovních porad	13 + 27	11	31	24	0	0	66
Delegování pravomocí	14 + 28	19	28	11	3	5	66
součty		164	410	260	54	36	924



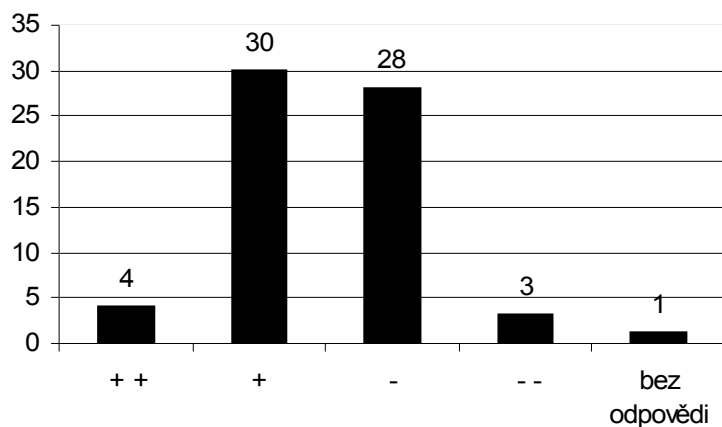
Grafy po jednotlivých oblastech a na závěr graf s celkovými výsledky



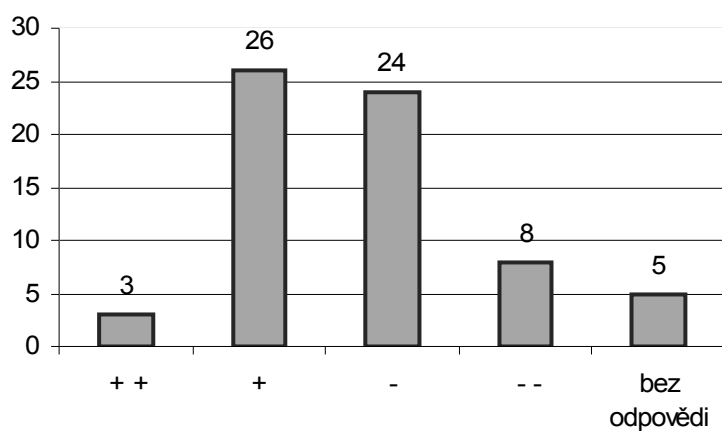
Kritéria a hodnocení kvality



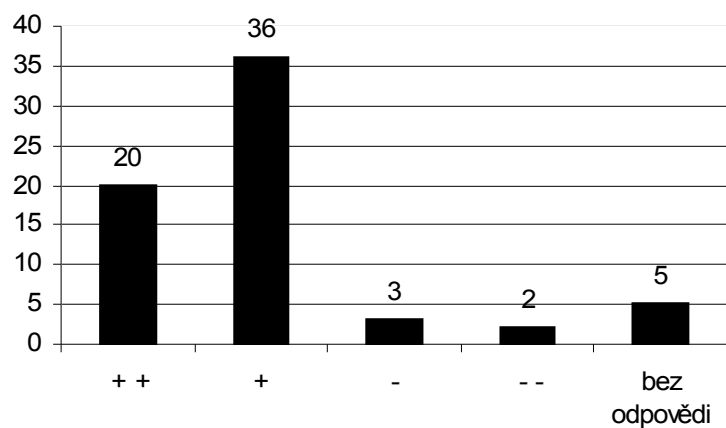
Vnitřní komunikace



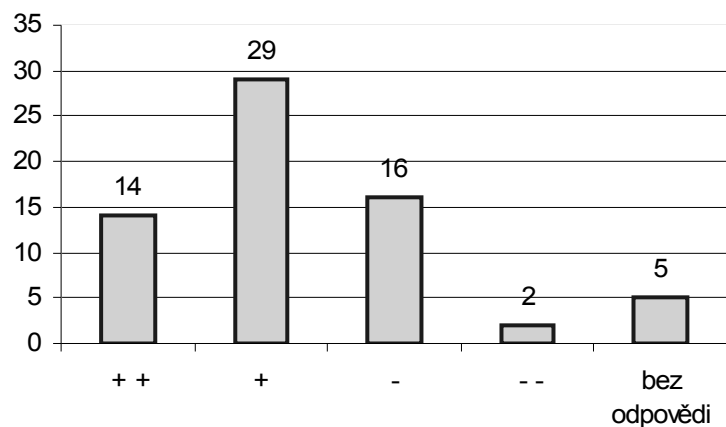
Vnější komunikace



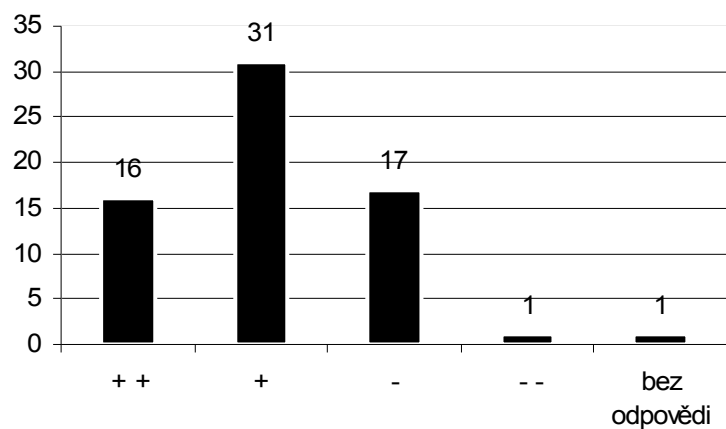
Odpovědnost pracovníků



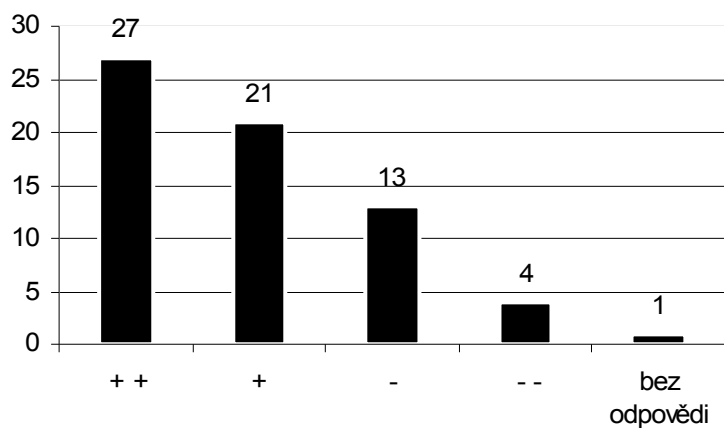
Pracovní prostředí



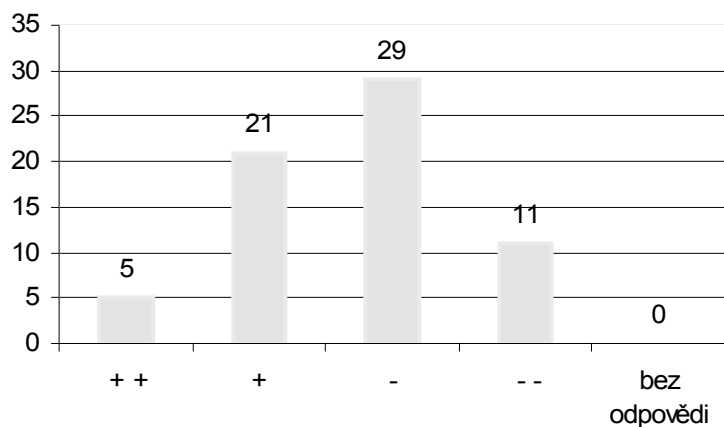
Inovace pracovních metod



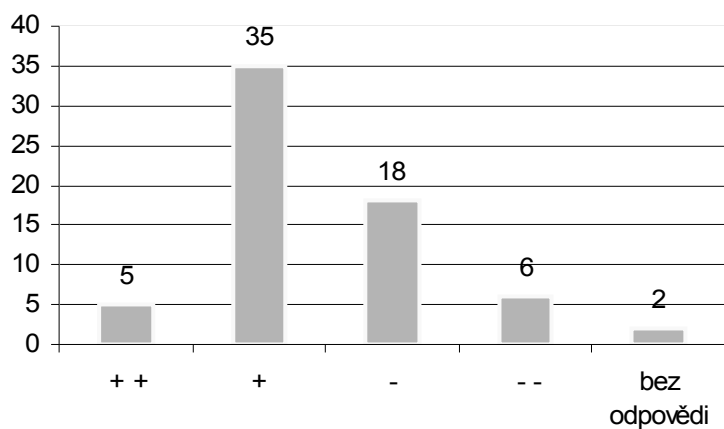
Osobní angažovanost



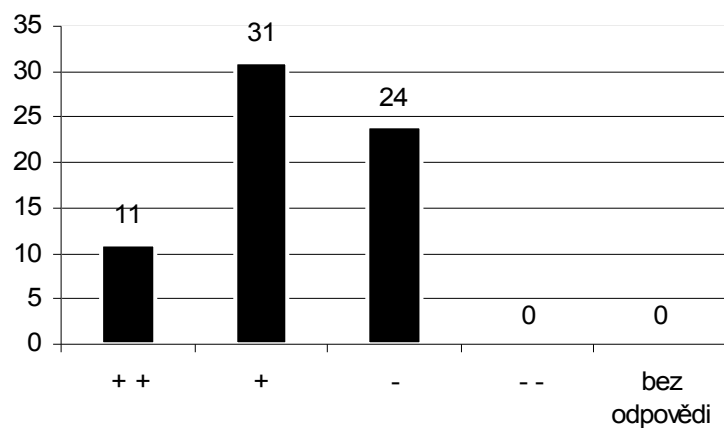
Uznání a odměny



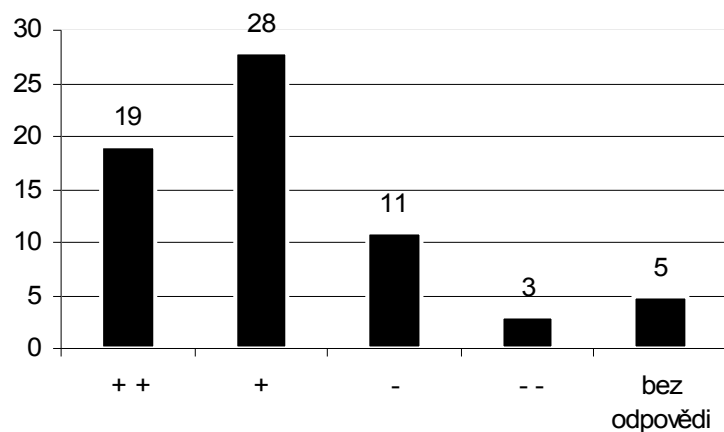
Personální růst či rozvoj



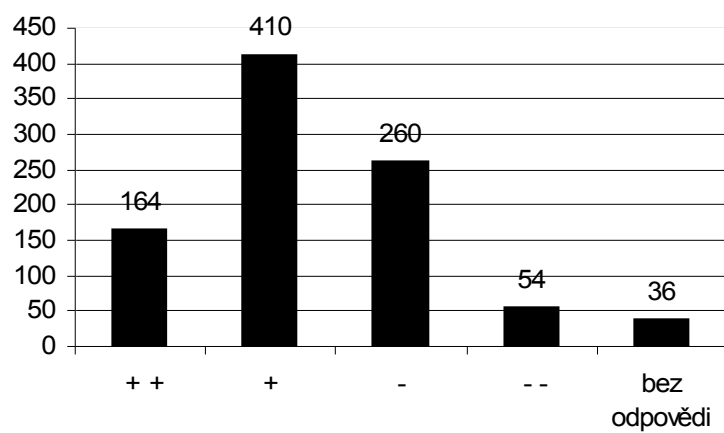
Řízení pracovních porad



Delegování pravomocí



celkové výsledky



Takto jsme odpověděli na dvě závěrečné otázky v dotazníku „Řízení školy a organizace procesu vzdělávání“. Odpovědi se stejným číslem jsou vždy z jednoho dotazníku, přepisoval jsem je přesně z odevzdaných dotazníků mimo konkrétní jmény, protože dotazník byl anonymní. Nakonec se mi vrátilo 33 vyplněných dotazníků, ale na závěrečné dvě otázky odpovědělo pouze 20 lidí.

V čem vidíte největší překážky, které brání zlepšení práce ve škole?

- 1) Čas.
- 2) Finance – mzdové i provozní. Faktická nemožnost razantněji řešit personální problematiku (větší mzdová diferenciacce).
- 3) Záchody.
- 4) Omezené možnosti finanční, jistá(menší) konzervativnost.
- 5) Zbytečně vytvořené a formálně plněné úkoly. Pocit, že jsme lepší než jiné školy (někdy neoprávněný). Bagatelizace některých jevů a názorů.
- 6) V neochotě udělat něco pro druhé i pro školu. Vše se posuzuje jen podle výše platu!! Je velká neochota změnit styl své práce a zaběhnuté zvyky, spíše se vše zlehčuje, aby se někdo náhodou nepředřel. To platí pro většinu sboru. Hrajeme si jen na svém písečku!!
- 7) Nedostatek techniky a pomůcek. Závist a nepřejícnost některých kantorů.
- 8) Klubismus, protekce, skupinové zájmy.
- 9) Kooperace a komunikace. Nadřazenost některých kolegů.
- 10) Neochota některých kolegů spolupracovat nebo dělat něco navíc či měnit zaběhlé zvyklosti ve stylu učení. Někdy vážne i dialog učitel – student. Nejen někteří, ale všichni kolegové by se měli dále vzdělávat a aktualizovat své pedagogické i odborné poznatky.
- 11) Malá motivace učitelů.
- 12) Slabá finanční motivace. Není podpora aktivitám, které pomáhají vytvořit dobré jméno školy.
- 13) Někdy ničí akademickou svobodu nicotné krátkozraké šarvátky. V lidech samotných, stereotypech. Celkový úpadek touhy po vzdělání (s tím se toho mnoho nenadělá).
- 14) Administrativní zátěž, omezené finanční prostředky, konzervativnost.
- 15) Mnoho práce, málo času, lenost některých vyučujících, neochota změny, zvyk na stereotyp.
- 16) Projednávání důležitých věcí na obědě a volejbale a ne se všemi na schůzi, chybějící humanitní náhled.
- 17) Přístup do knihovny pro učitele odpoledne! Knihovnice naprosto neschopná!
- 18) Nedostatečná komunikace mezi učiteli a vzájemný „nezájem“ o činnost druhého.
- 19) Malá podpora dalšího vzdělávání učitelů.
- 20) Největší překážkou jsou učitelé, kteří nepochopili, že jsme tady pro studenty a ne oni pro nás, a kteří se nepatřičně chovají vůči studentům. Takhle kazí nám všem práci.

Co by podle vašeho názoru nejvíce přispělo k celkovému zlepšení práce ve škole?

- Komunikace - častější.
- Razantnější a širší (+ i -) diferenciacie ve mzdách.
- Společné pracovní soustředění.
- větší serióznost kolegů navzájem, méně závisti. „Přej → bude Ti přáno“, mnohým velmi cizí.
- Skutečná, ne jen předstíraná aktivita a obětavost ve prospěch školy, stanovení si postupných malých cílů, dodržování určitých zásad pedagogického procesu a celkové práce učitele a trenéra.
- Pokusit se o změny uvedené výše.
- Ve sportovních třídách důslednost, ale i vzor trenérů, trenéři často „táhnou“ proti kantorům (netýká se všech!!!).
- Skutečný, nepředstíraný zájem vedení školy o výsledky práce podřízených.
- Více myslet na děti než na vlastní image ...
- Zlepšení vztahů v pedagogickém sboru (víkend s cíleným psychologickým programem). Více vzájemných hospitací. Učitelé by měli přestat kastovat studenty na hloupé (sportovky) a geniální (víceletky) → každý obor má svá specifika, tak pojd'te vyzdvihnout ta kladná, nejen záporná → odráží se to v motivaci práce studentů. Hodně si ubližujeme pomluvami v rámci učitelského sboru.
- Větší motivace a lepší hodnocení práce učitelů.
- Podpořit práci pedagogů při přípravě žáků na soutěže. Finančně ohodnotit jmenovanou práci pedagogů.
- Nechat se inspirovat vnějšími vlivy (podnětná školení atd.). Je to těžké, ale asi kromě technických vymožeností i snaha vlastnit „osobnosti“, které jsou hodny následování.
- Častější, ale kratší provozní porady (velká přestávka). Větší důvěra vedení školy k zaměstnancům.
- Nevím.
- Větší míra lidskosti a ohleduplnosti a méně sebestřednosti.
- Bez odpovědi.
- Bez odpovědi.
- Bez odpovědi.
- Řešení skutečných problémů a konec laciných gest, jako je autoevaluace.

Úroveň výsledků práce školy zejména vzhledem k podmínkám vzdělávání a ekonomickým zdrojům

Vypracovala: Mgr. Jitka Beranová

Na základě spousty prostudovaných internetových stránek se většina škol a školitelů jakož i tvůrci metodiky autovaluace shodují na následujících jevech, které by měly být obsaženy v oddílu **Úrovně výsledků práce školy, zejména vzhledem k podmínkám vzdělávání a ekonomickým zdrojům**

- a) kvalita výsledků vzdělávání
- b) prezentace školy
- c) spolupráce s partnery
- d) organizace akcí školy – vystoupení, přehlídek, výstav...
- e) dokument – výroční zpráva

Vzhledem k tomu, že všechny jevy budou zpracovány ve výroční zprávě školy, rozhodla jsem se zjistit názory našich absolventů na školu s odstupem 1 – 2 let a tím zjistit kvalitu výsledků vzdělávání a tak obohatit škálu hodnocení naší školy.

Oslovila jsem absolventy roku 2005, 2006. Výběr absolventů byl omezen možností získání jejich internetových adres. Z 48 oslovených absolventů mi odpovědělo 37. Byli také osloveni absolventi sportovních tříd. Těm byly otázky doplněny o otázky sportovního charakteru. Odpovědi těchto absolventů zpracuje Petr Pícha. Pro získání obrazu, jaký zanechala naše škola u svých absolventů, jsem jim zadala následující otázky.

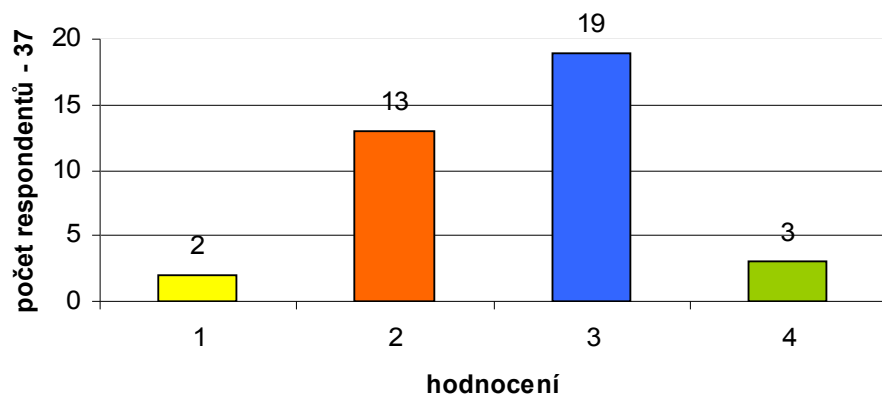
Jak hodnotíš zpětně naši školu

1. Učitelé se s námi snažili jednat jako s budoucími osobnostmi
2. Jako student této školy jsem měl dost prostoru k rozvoji své samostatnosti
3. Moje výkony byly spravedlivě hodnoceny
4. Výuka byla pestrá a zajímavá
5. Měl jsem možnost se zapojit do různých projektů i mimo školu
6. Když vezmu vše v úvahu, chodil/a jsem do této školy rád/a.
7. Ve škole jsem se i mimo výuku naučil/a hodně pro svůj budoucí život
8. Škola mi pomohla najít profesní a životní cestu
9. V případě problému bych se neváhal/a obrátit na výchovného poradce této školy
10. V případě potřeby bych se obrátil na jednotlivé učitele této školy
11. Škola má propracovaný systém kontaktů s veřejností
12. S bývalou školou bych chtěl být častěji v kontaktu
13. Didaktická a estetická úroveň učeben byla podnětná
14. Ve srovnání s absolventy jiných škol, jsem byl/a připraven
15. Rád si vzpomeneš na školu, kterou jsi absolvoval

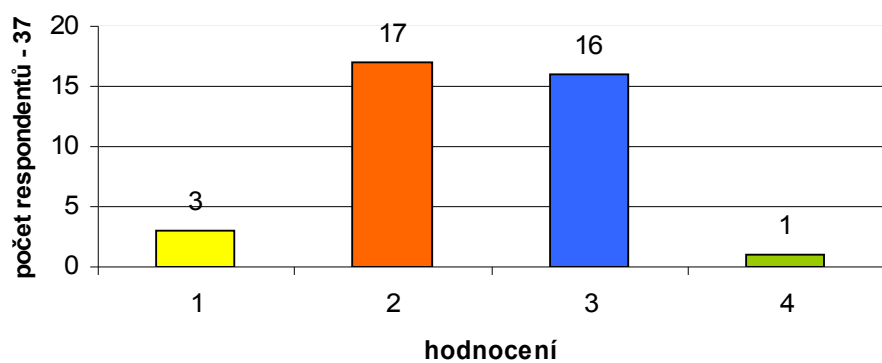
V následujících grafech, jsou přehledně zpracovány odpovědi našich absolventů na jednotlivé otázky.

1 znamená	vždy, téměř vždy	++
2 znamená	většinou často	+
3 znamená	občas, někdy	-
4 znamená	zřídka, nikdy	--

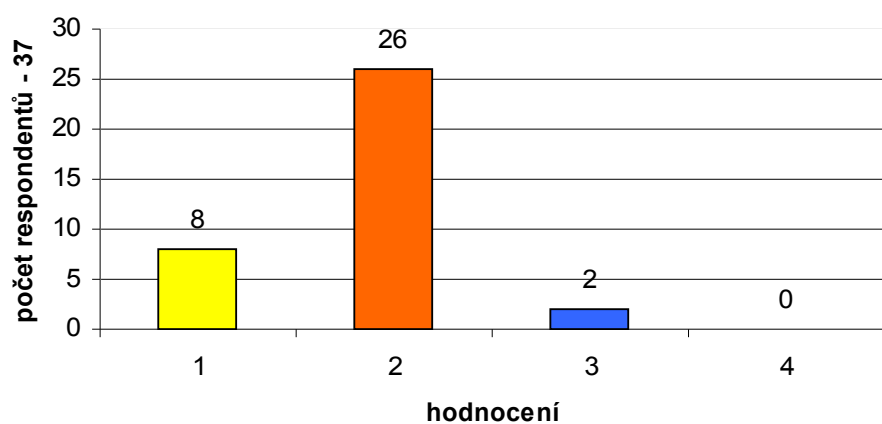
č.1 Učitelé se s námi snažili jednat jako s budoucími osobnostmi



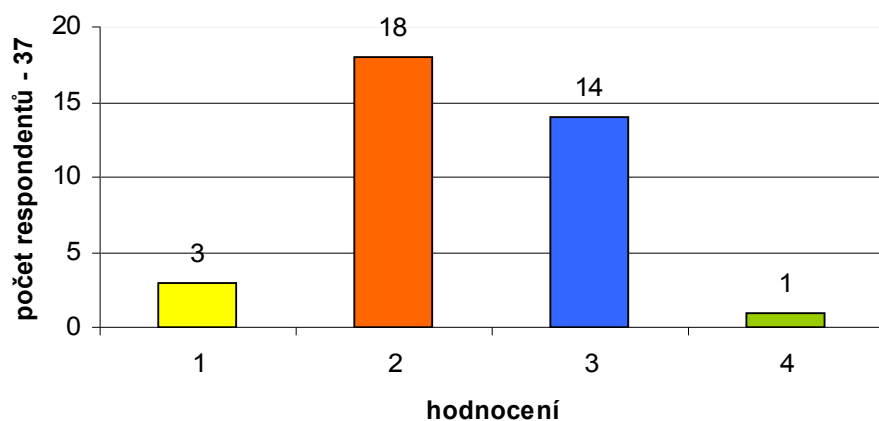
č.2 Jako student této školy jsem měl dost prostoru k rozvoji své samostatnosti



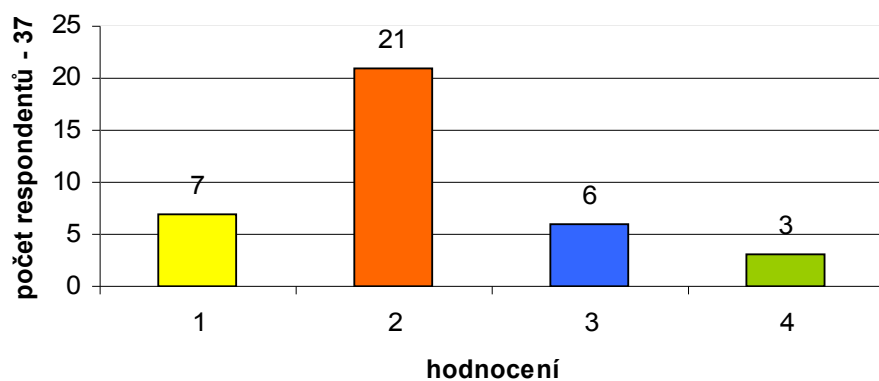
č.3 Moje výkony byly spravedlivě hodnoceny



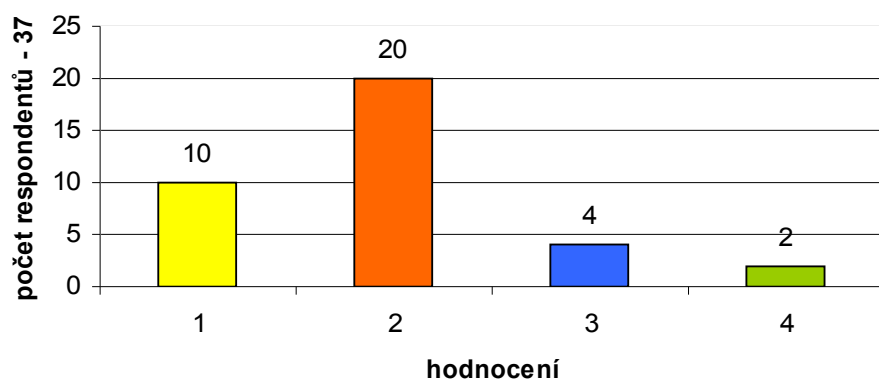
č.4 Výuka byla pestrá a zajímavá



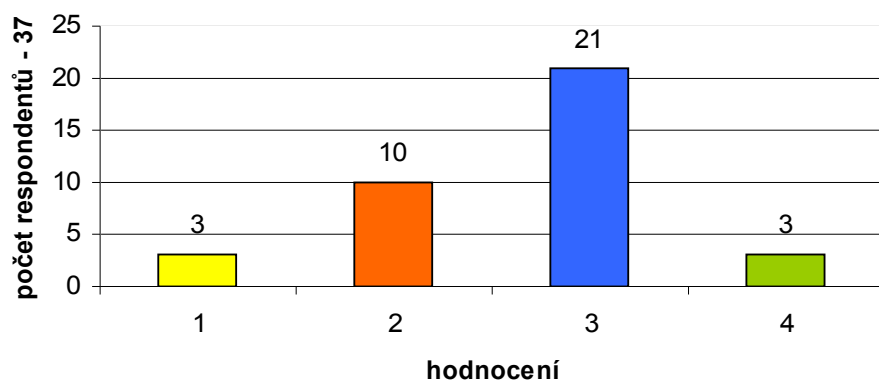
č.5 Měl jsem možnost se zapojit do různých projektů i mimo školu



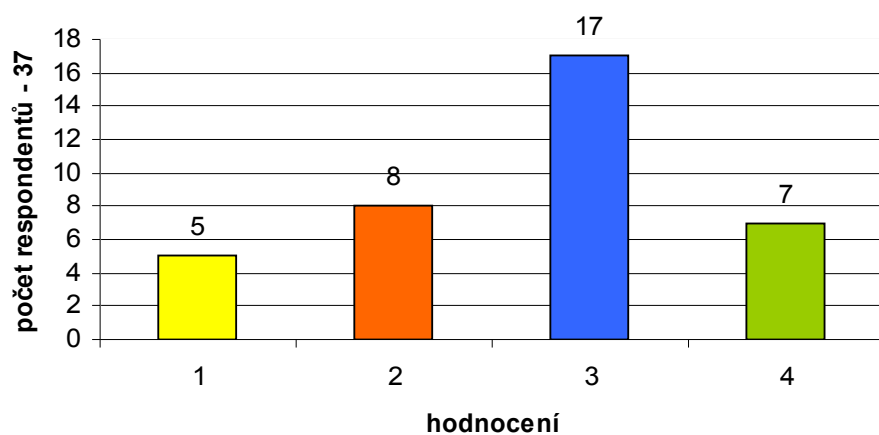
č.6 Když vezmu vše v úvahu, chodil/a jsem do této školy rád/a



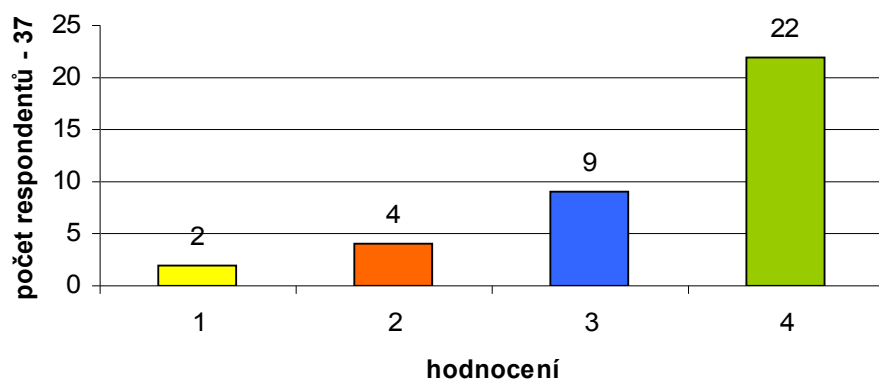
č.7 Ve škole jsem se naučil/a hodně pro svůj budoucí život



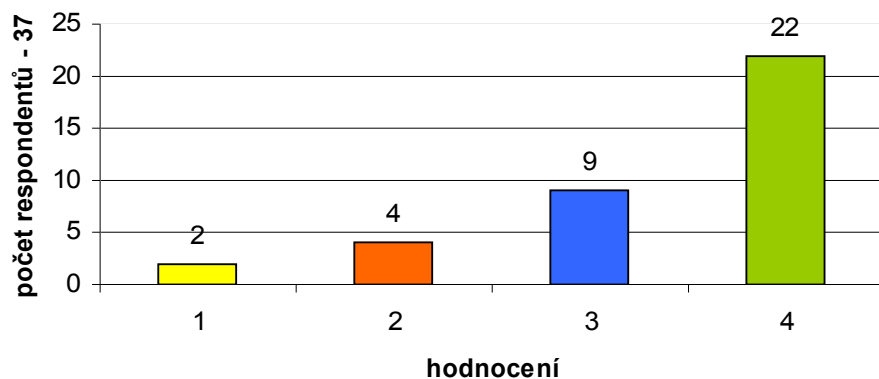
č.8 Škola mi pomohla najít profesní a životní cestu



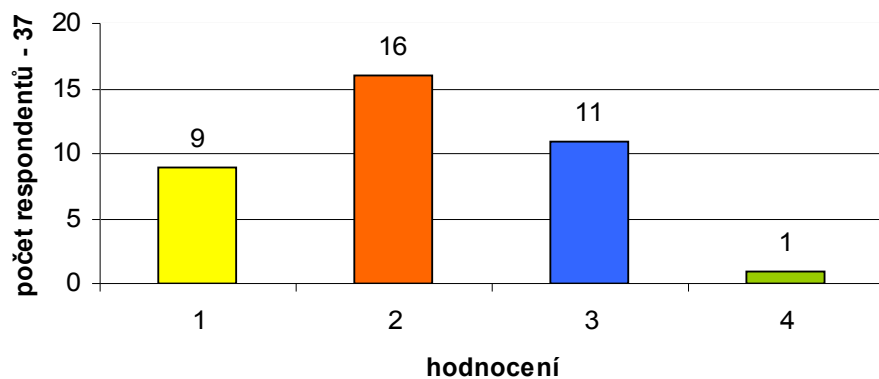
č.9 V případě problému v období mého pobytu na škole bych se obrátil na výchovného poradce



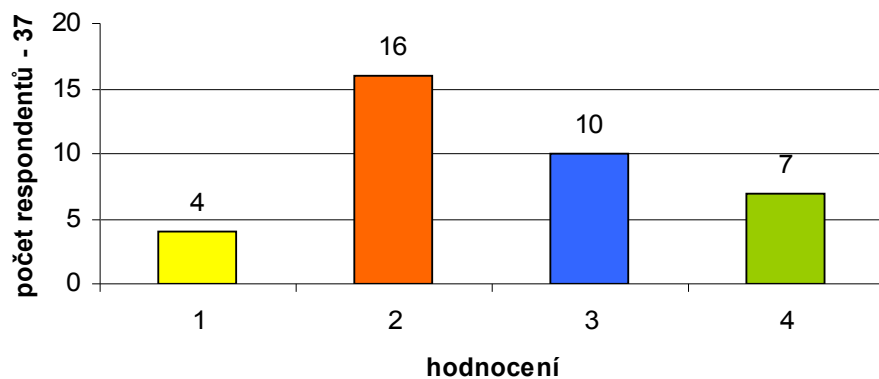
č.10 V případě potřeby bych se obrátil na jednotlivé učitele této školy



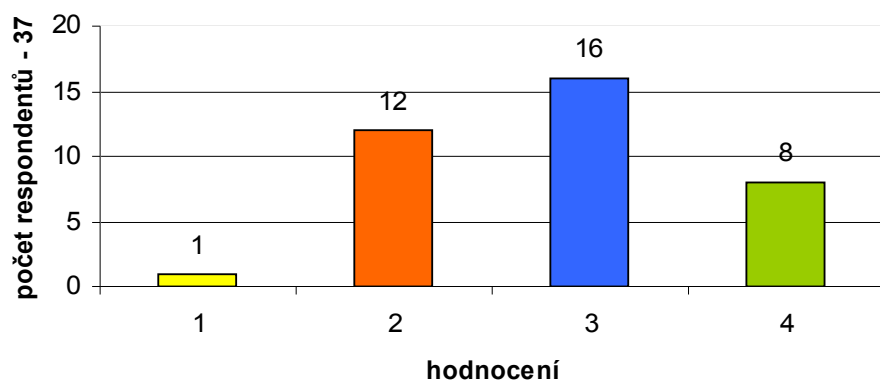
č.11 Škola má propracovaný systém kontaktů s veřejností



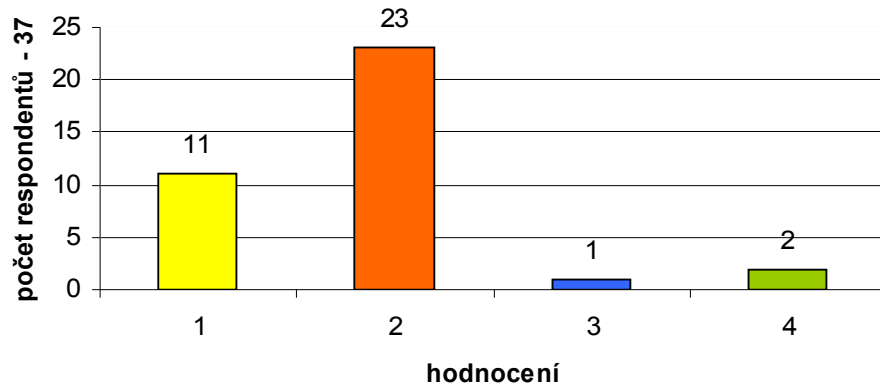
č.12 S bývalou školou bych chtěl být častěji v kontaktu



č.13 Didaktická a estetická úroveň učeben byla podnětná



č.14 Ve srovnání s absolventy jiných škol, jsem byl/a připraven



č.15 Rád si vzpomeneš na školu, kterou jsi absolvoval

