

Autoevaluace 2007/09

Gymnázium, Jablonec nad Nisou, Dr. Randy 4096/13,
příspěvková organizace



Obsah

Úvod.....	3
Výsledky vzdělávání žáků a studentů.....	6
Podpora školy žákům.....	8
<i>Vyhodnocení dotazníku pro žáky.....</i>	8
<i>Rozdíl u jednotlivých otázek v porovnání s předchozí autoevaluací.....</i>	8
<i>Závěr.....</i>	8
Podmínky pro vzdělávání.....	10
<i>Vyhodnocení dotazníku pro učitele.....</i>	10
Prostorové a materiální podmínky vzdělávání.....	10
Bezpečnostní a hygienické podmínky vzdělávání.....	12
Zdravotně-bezpečnostní podmínky vzdělávání.....	13
Psychosociální podmínky vzdělávání.....	13
<i>Vyhodnocení dotazníků pro žáky.....</i>	15
Prostorové a materiální podmínky vzdělávání.....	15
Bezpečnostní a hygienické podmínky vzdělávání.....	17
Psychosociální podmínky vzdělávání.....	18
Podmínky pro spolupráci rodičů a žáků.....	18
Průběh vzdělávání.....	19
<i>Autoevaluace činnosti trenérů.....</i>	19
<i>Závěr.....</i>	19
<i>Průběh vzdělávacího procesu z pohledu rodičů.....</i>	20
Společná část dotazníku pro všechny typy studia.....	20
Dotazník: Sportovní příprava.....	22
Názory a komentáře rodičů.....	23
Komentář k průběhu autoevaluace – dotazníky pro rodiče.....	24
<i>Průběh vzdělávacího procesu z pohledu studentů.....</i>	25
Průběh testování.....	25
Zpracování výsledků.....	26
Shrnutí výsledků dotazníku.....	26
Porovnání výsledků 2007/2009.....	27
Závěrem.....	29
Řízení školy a organizace procesu vzdělávání.....	30
Úroveň výsledků práce školy.....	31
Rozšířené odpovědi na otázky.....	31
Přílohy.....	34
<i>Výsledky VEKTOR.....</i>	35
<i>Dotazník: Řízení školy a organizace procesu vzdělávání.....</i>	45
<i>Dotazník: Autoevaluace činnosti trenérů.....</i>	46

Úvod

Zpracoval: Mgr. Libor Titěra

Vlastní hodnocení školy (které patří od ledna

2005 k našim novým povinnostem a ukládá ji § 12 zákona č. 561/2004 Sb., o předškolním, základním, středním, vyšším odborném a jiném vzdělávání (školský zákon), ve znění pozdějších předpisů; a bližší podrobnosti pak uvádí § 8 a § 9 vyhlášky č. 15/2005 Sb.) chápeme jako přímou vazbu na řešení stanovených úkolů v oblasti výchovy a vzdělávání našich žáků a studentů.

I když je vlastní hodnocení uloženo školám zákonem až od počátku roku 2005, nelze říci, že bychom se jím nezabývali v podstatě již dříve. Vždyť každá koncepce rozvoje školy musí vycházet z analýzy jejího dosavadního vnitřního chodu a stavu (potřeb) jejího bezprostředního okolí.

Ovšem již v tomto předchozím období jsme se vlastně v podstatě snažili aplikovat některé z nově zavedených nástrojů pro zajišťování kvality a sebehodnocení či jeho určité prvky. Uvádím to především proto, že při přechodu na nový, systematictější organizovaný proces autoevaluace jsme vlastně jen rozšířili a do určité hloubky zdokonalili předchozí pojetí, a proto lze říci, že celý proces u nás proběhl plynule.

Vzhledem k tomu, že již máme za sebou prvou autoevaluaci nového typu, která proběhla před dvěma lety, je pro nás návaznost na první pohled jednodušší, ale současně nás zavazuje srovnat předchozí výsledky s aktuálně novými a porovnat míru sebezdokonalení vzhledem k předchozímu období.

Jsme přesvědčeni, že touto cestou vzniklý dokument výrazně zvýší naši prestiž jak mezi školami, tak i současnělepší vztah k žákům, rodičům, zřizovateli, sociálním partnerům i k širšímu vnějšímu okolí. Dáváme tak najevo, že usilujeme o co nejobjektivnější pohled na naši školu.

Komplexní zhodnocení práce školy v uvedených oblastech

Oblast	Indikátory	Nástroje
Podmínky ke vzdělávání	<p>prostorové a materiální podmínky</p> <p>hygiena a bezpečnost školy</p> <p>psychosociální podmínky</p> <p>personální podmínky</p> <p>spolupráce školy a rodičů</p> <p>finanční zdroje</p>	<p>dotazníky studentům a rodičům, rozhovory a diskuse se studenty</p>
Průběh vzdělávání	<p>kvalita vyučovacího procesu</p> <p>uplatňování výsledků ŠVP</p> <p>vedení pedagogické dokumentace</p> <p>rozvoj osobnosti žáků</p> <p>evaluace činnosti učitelů</p>	<p>ve všech třídách byl proveden podrobný dotazník týkající se samotného průběhu vyučovacího procesu, vyučující byli seznámeni se svými hodnoceními individuálně</p>
Podpora žákům školy (kultura školy)	<p>zpětná vazba mezi žáky a učiteli</p> <p>možnosti komplexního růstu osobnosti žáků a studentů</p> <p>řešení výchovných problémů</p> <p>výchovné poradenství</p> <p>práce třídního učitele</p> <p>vzájemné vztahy</p>	<p>probíhá průběžné vyhodnocování výchovným poradcem a jednotlivými třídními učiteli</p>
Výsledky vzdělávání žáků a studentů	<p>rozbory SCIO vektoru</p> <p>úspěšnost uplatnění absolventů</p> <p>výsledky srovnávacích testů</p> <p>vazba na cíle stanovené v ŠVP</p> <p>výsledky žáků u závěrečných maturitních zkoušek</p> <p>umístění v olympiádách a odborných soutěžích</p> <p>výsledky ve sportovních soutěžích</p>	<p>v polovině června 2007 bylo všemi 3.ročníky sepsáno závěrečné kolo SCIO vektorů, jejichž výsledky budou k dispozici v září 2007, kdy bude provedeno jejich vyhodnocení i vzhledem k výsledkům ostatních škol</p> <p>byly vyhodnoceny soutěžní a sportovní výsledky studentů</p> <p>maturita nanečisto</p> <p>proběhly vzájemné hospitace všech vyučujících</p>

Řízení školy	plánování lidských, finančních a materiálních zdrojů kvalita a efektivita práce rozhodovací procesy, týmová práce vnitřní komunikace, přenos dat a informací vnější komunikace inovace pracovních metod hospitační činnost	každému vyučujícímu byly dány dotazníky, ve kterých se měl možnost vyjádřit k řízení školy
Úroveň výsledků práce školy vzhledem k podmínkám vzdělávání a ekonomickým zdrojům	hodnocení z hlediska historie školy celkové hodnocení využívání lidských zdrojů celkové hodnocení využívání materiálních zdrojů celkové hodnocení využívání finančních zdrojů dopad vlastního hodnocení a zdokonalování školy vzhledem k předchozí autoevaluaci	

Nedílná součást vlastního hodnocení, která je specifická právě pro naši školu, v sobě odráží pohled studentů sportovních tříd na charakteristiku sportovní přípravy s větším zaměřením na činnost jejich tréninkové skupiny a samotných trenérů. Stejně jako při hodnocení jednotlivých vyučujících, tak i při tomto hodnocení nezveřejňujeme konkrétní výsledky jedinců, ale sumární výsledek jednotlivých sportovních disciplín. Sportovní příprava se svými specifickými atributy, jako jsou motivace na výkon a výsledek, tréninková zátěž či skloubení sportovní a studijní části, je natolik svéráznou kategorií, že jednoznačné závěry lze vytvořit jen při individuálním rozboru situace v dané tréninkové skupině a s trenérem. Přesto výsledky uvedené v grafické podobě vytvářejí zajímavý obraz o tréninkovém prostředí, náladě a zázemí pro sportovce v dané sportovní disciplíně.

Uvědomujeme si, že jedním z největších rizik sebehodnocení škol je možnost pouhého formálního přístupu vytvoření zprávy o vlastním hodnocení. Nicméně již po prvním zveřejnění výsledků autoevaluační zprávy, která charakterizovala období před rokem 2007, se zvedla na naší škole vlna diskuse nad těmito závěry a okamžitě se hledalo mnohé zdůvodnění výsledků a jejich případné uplatnění při renovaci výuky a podmínek pro vzdělání.

Jsme přesvědčeni, že touto aktuální autoevaluační jsme postoupili nejméně o dva pomyslné roky – kroky vpřed. Posuďte sami.

Výsledky vzdělávání žáků a studentů

Zpracoval: Mgr. Libor Titěra

Výsledky vzdělávání jsou jednou z nejdůležitějších oblastí, kterých by se vlastní hodnocení školy mělo týkat. Význam této oblasti je ještě zvýrazněn autonomií škol při vytváření školních vzdělávacích programů. Skutečností ovšem je, že dle nového ŠVP se zatím po dobu dvou let učilo zatím jen na nižším gymnáziu a teprve od školního roku 2009/2010 začíná nabíhat na gymnáziu vyšším.

Je samozřejmé, že prioritním zájmem naší školy je snaha udržet úroveň vzdělání našich studentů na standardně vysoké úrovni. Otázkou ovšem zůstává, jaký hodnotící faktor dokáže tuto skutečnost objektivně vyhodnotit, neboť samotná vysoká úspěšnost přijetí našich studentů na vysoké školy ještě nevyovídá o stupni jejich připravenosti studium na této škole následně zvládnout.

Proto se naše škola přihlásila do projektu VEKTOR, který je založen na testování studentů na počátku a na konci čtyřletého období studia na úrovni vyššího gymnázia. Znalost vstupní a výstupní úrovně vzdělání v jednotlivých předmětech pak umožňuje stanovit tzv. „přidanou hodnotu školy“, nebo-li to, co škola studentům skutečně dala. (Vzhledem k tomu, že toto testování se týká pouze studentů vyššího gymnázia, nelze touto formou zhodnotit zatím úspěšnost výuky studentů primy a sekundy, která se realizuje již dle nového ŠVP).

Hodnotit výsledek „přidaných vědomostí“ našich studentů ve srovnání s celkovým testovaným vzorkem cca 10 000 žáků středních škol České republiky je možné z několika různých pohledů.

V celkovém kontextu všech testovaných škol jsme skončili v hodnocení velmi vysoko. Myslíme si ale, že správným měřítkem kvality a efektivity našeho vzdělávání by mělo být porovnání pouze se srovnatelnými školami, myšleno z hlediska úrovně kvality daných studentů, čili s ostatními gymnázii naší republiky. Ani zde výsledek našeho vzdělávání není v absolutních znalostech ve srovnání s ostatními školami rozhodně špatný, chceme-li být ovšem v rámci vlastní evaluace nároční sami na sebe, je třeba objektivně stanovit tento, pro naši školu nejnáročnější, stupeň hodnocení :

Předpokládáme-li, že test OSP měří předpoklady žáků ke studiu a že se tyto předpoklady během docházky do školy nemění, lze pak porovnat umístění studentů v „předmětovém“ testu a v testu OSP. Porovnání výsledků v obou testech poskytuje využití potenciálu našich studentů. Obecně je ale zřejmé, že svou strukturou test OSP nahrává studentům s více matematickým a logickým myšlením než studentům s více humanitními schopnostmi, je tedy třeba i takto vnímat a korigovat výsledky testování z předmětů CJL, ZSV a DEJ.

Dle výsledků množství přidané hodnoty vědomostí můžeme testované předměty rozdělit zhruba do tří množin.

Tou první, nejméně úspěšnou, je skupina cizích jazyků. Naši studenti byli testováni z anglického a německého jazyka a v obou jazycích jsme dosáhli v porovnání s ostatními školami nadprůměrných výsledků. Je to bezpochyby dáno mimo jiné také tím, že se prezentujeme na veřejnosti jako více jazyková škola s vyšší hodinovou dotací v cizích jazycích. Těší nás, že se nám tím daří potvrdit naši filosofii: nauč se cizím jazykům a budeš mít přístup k libovolné literatuře tvého budoucího oboru nezávisle na překladu do českého jazyka.

Do druhé skupiny testovaných předmětů lze pak zařadit zeměpis, fyziku, matematiku a český jazyk. Zde naši studenti dosáhli výsledků srovnatelných s ostatními testovanými školami a s jejich

možnostmi danými výše uvedeným testem obecných studijních předpokladů.

Poslední skupinou testovaných předmětů jsou pak méně úspěšná biologie a chemie, u kterých jsme se dostali pod možnosti dané studijním potenciálem z hlediska obecných studijních předpokladů, v průměru s porovnáním ostatních škol jsou však tyto výsledky srovnatelné. Dále pak jsou v pořadí úspěšnosti dějepis a základy společenských věd, které možnosti studentů nevyužily a dostali jsme se pod průměr ostatních testovaných škol. Na obhajobu těchto dvou méně úspěšných předmětů lze uvést jednak tu skutečnost, že testy obecných studijních předpokladů (tedy „možností“ studentů) jsou, jak již bylo řečeno orientovány více ve prospěch logiky a technických předmětů a dále pak i to, že testované vědomosti nemusejí souhlasit plně obsahově s probíraným učivem. Otázkou pak do budoucna zůstává, jak se uplatní toto testování v podmínkách nového ŠVP, kde si školy s poměrně vysokým stupněm volnosti mohou rozdílně nastavit probírané učivo mimo povinnou společnou část.

V přílohách jsou pak k dispozici grafy úspěšnosti v jednotlivých předmětech, lze z nich přehledně vyčíst, jak byli naši absolventi studia v roce 2009 úspěšní při celostátních srovnávacích testech VEKTOR.



Podpora školy žákům

Vyhodnocení dotazníku pro žáky

Zpracoval: Mgr. Jan Žitný

Dotazník byl zadán v květnu 2009 ve stejném znění jako před dvěma lety ve všech třídách osmiletého, čtyřletého nespportovního a čtyřletého sportovního studia. Komentář k dotazníku je zaměřen na porovnání odpovědí z roku 2007 a 2009.

Na otázku číslo 1 (splnilo úvodní seznamovací soustředění prvních ročníků ve Sloupu svůj účel) odpovídali pouze studenti 1. a 2. ročníků (u zbývajících tříd se předpokládá stejná odpověď jako před dvěma lety).

Na otázku číslo 2 (splnily profi testy svůj účel) odpovídali pouze studenti 3. a 4. ročníků.

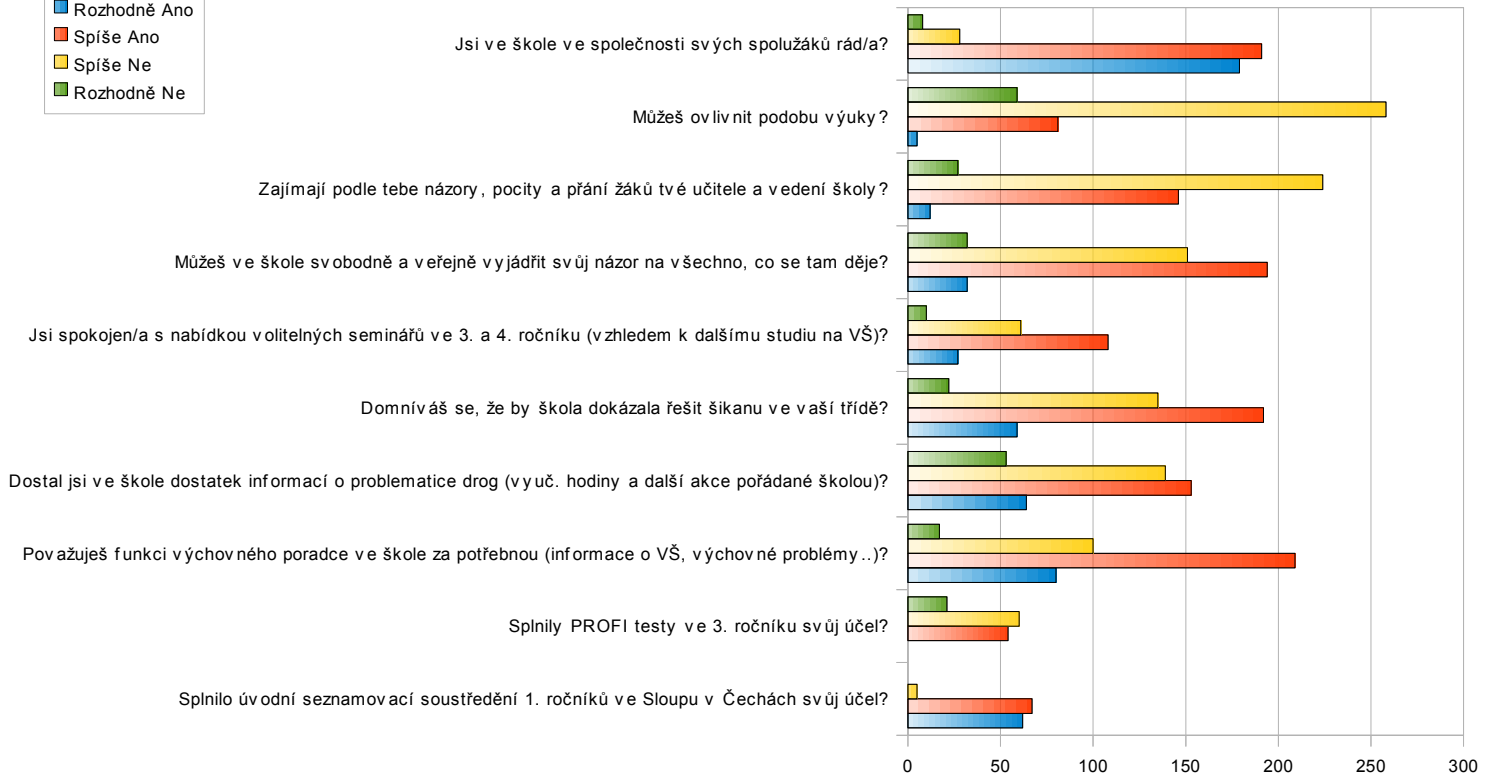
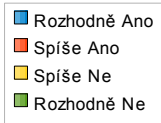
Rozdíl u jednotlivých otázek v porovnání s předchozí autoevaluací

- U otázky číslo 1 pozitivně soustředění hodnotí o 7% studentů více než před dvěma lety.
- U otázky číslo 2 se vyjádřilo kladně o 15% studentů více.
- U otázky číslo 3 se vyjádřilo kladně o 6% studentů více.
- U otázky číslo 5 se vyjádřilo kladně o 7% studentů více.
- U otázky číslo 7 se vyjádřilo kladně o 14% studentů více.
- U otázky číslo 11 se vyjádřilo kladně o 9% studentů více.
- U otázky číslo 17 se vyjádřilo kladně o 14% studentů více.
- U otázky číslo 19 se vyjádřilo kladně o 6% studentů více.
- U ostatních otázek se názor studentů nezměnil, rozdíl v odpovědích byl minimální (do 3%).

Závěr

Celkem u osmi otázek došlo k pozitivnímu posunu (od 6 do 15%), u zbývajících otázek se názor studentů nezměnil. Negativní změny v hodnocení nebyly zaznamenány. Dotazník s grafickým znázorněním výsledků u jednotlivých otázek je k nahlédnutí níže.

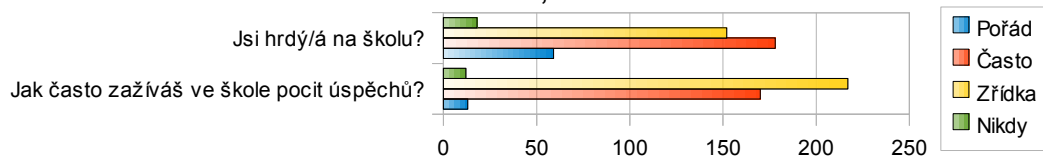
Dotazník, 1. část



Dotazník, 2. část



Dotazník, 3. část



Podmínky pro vzdělávání

Vyhodnocení dotazníku pro učitele

Zpracoval: Mgr. Miloň Podoubský

Anketa se uskutečnila koncem školního roku 2008/2009 a navazuje s anketou z konce roku 2006/2007. Učitelé měli na vyplnění dotazníků zhruba měsíc. 33 kusů bylo rozdáno, vráceno bylo 22 kusů, což činí 66,7% oslovených pedagogů. Vyhodnocení odpovědí vyjadřuje názor té části sboru, která se ankety aktivně zúčastnila. Ne na všechny otázky respondenti odpověděli. Součet % tedy nemusí vždy být 100. **Tučně je v tabulkách uveden rok 2009.**

Prostorové a materiální podmínky vzdělávání

Méně učitelů hodnotí kabinet jako zázemí pro práci. Méně učitelů vnímá sborovnu jako místo pro relaxaci, více ji vnímá jako pracovní místnost. K mírnému nárůstu spokojenosti došlo v hodnocení vybavenosti školy pomůckami a odbornými učebnicemi. K výraznému nárůstu spokojenosti došlo v hodnocení parkovacích míst, vzhledu školy, vstupním interiérem a úpravou zeleně. Polovina dotázaných vidí jako dostatečný roční limit pro nákup pomůcek 5000 Kč.

Nejžádanější pomůckou je IT technika a příslušné softwarové vybavení.

Následují odpovědi na otázky, které vyžadovaly psanou odpověď a výsledky anket zachycené v grafech.

Pro výuku mého předmětu si představuji roční optimální finanční limit na nákup a obnovu pomůcek ve výši:

- a) do 1000 Kč..... 4,5%
- d) do 5000 Kč..... 50%
- c) do 10 000 Kč.....32%
- d) (jiná částka) – nad 10 000..... 4,5%

Jako nejpalčivější bod materiálních podmínek ve vzdělávání spatřuji venedostatek financí.: zastaralé pomůcky, výplaty, nedostatečný limit tisku barevných materiálů, nemožnost plánovat nákup a nakupovat jen když je potřeba, absence odborné učebny, učebnice, pravidelná inovace pomůcek, každý nemá komplet toho co využívá

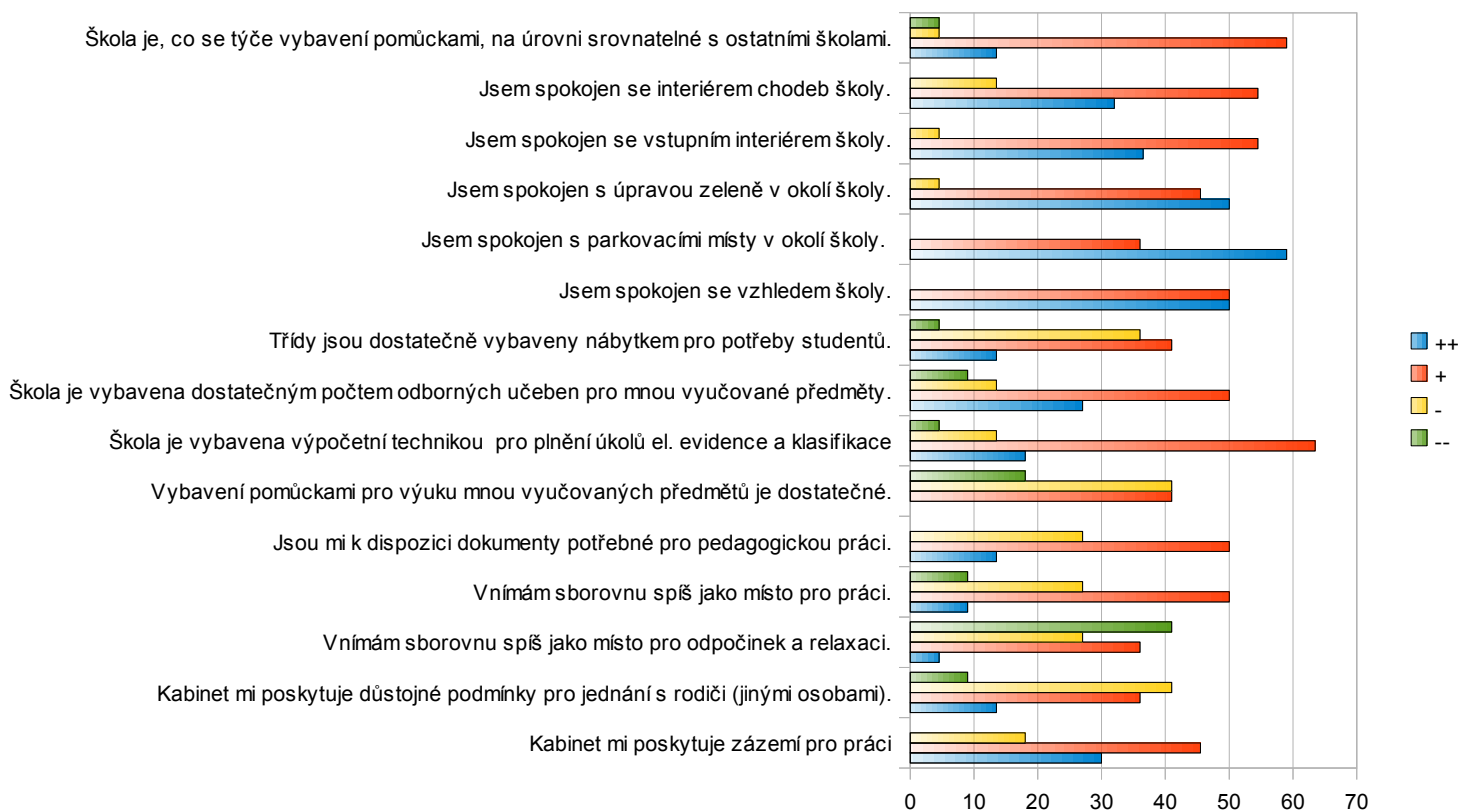
Pomůckou (vybavením), kterou nejvíc postrádám ve výuce svého předmětu

je.....(do 10 000Kč).: CD přehrávač, žaluzie, slovníky, CD, učebnice, software na interaktivní tabuli, notebook, rozlišovačky, počítač, nové odborné knihy pro vyučující, DVD

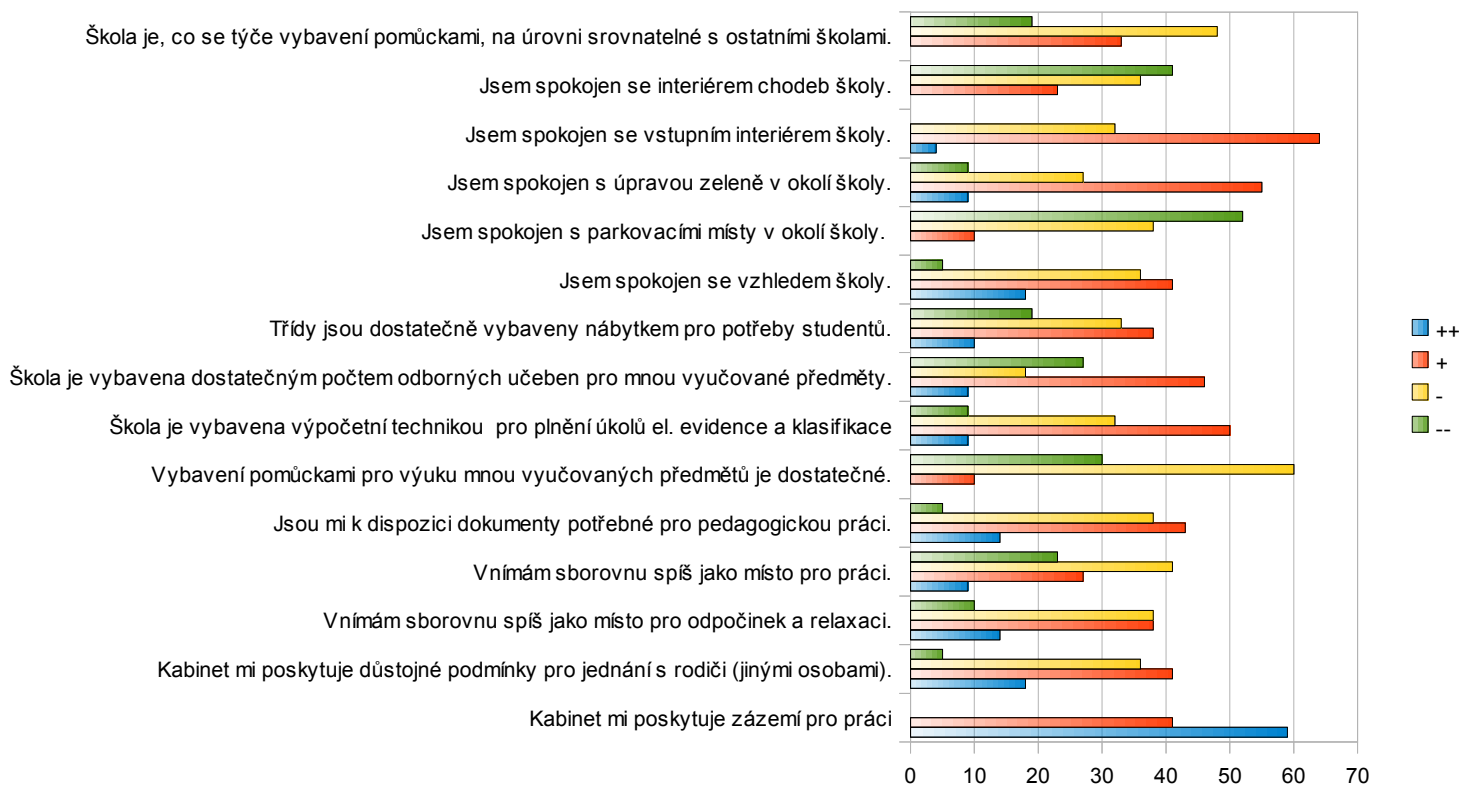
Pomůckou (vybavením), kterou nejvíc postrádám ve výuce svého předmětu

je.....(bez finančního limitu).: kvalitní grafický program, počítač v každé učebně, notebook, PC, koše na basket, DVD, VHS

Prostorové a materiální podmínky vzdělávání - anketa 2009



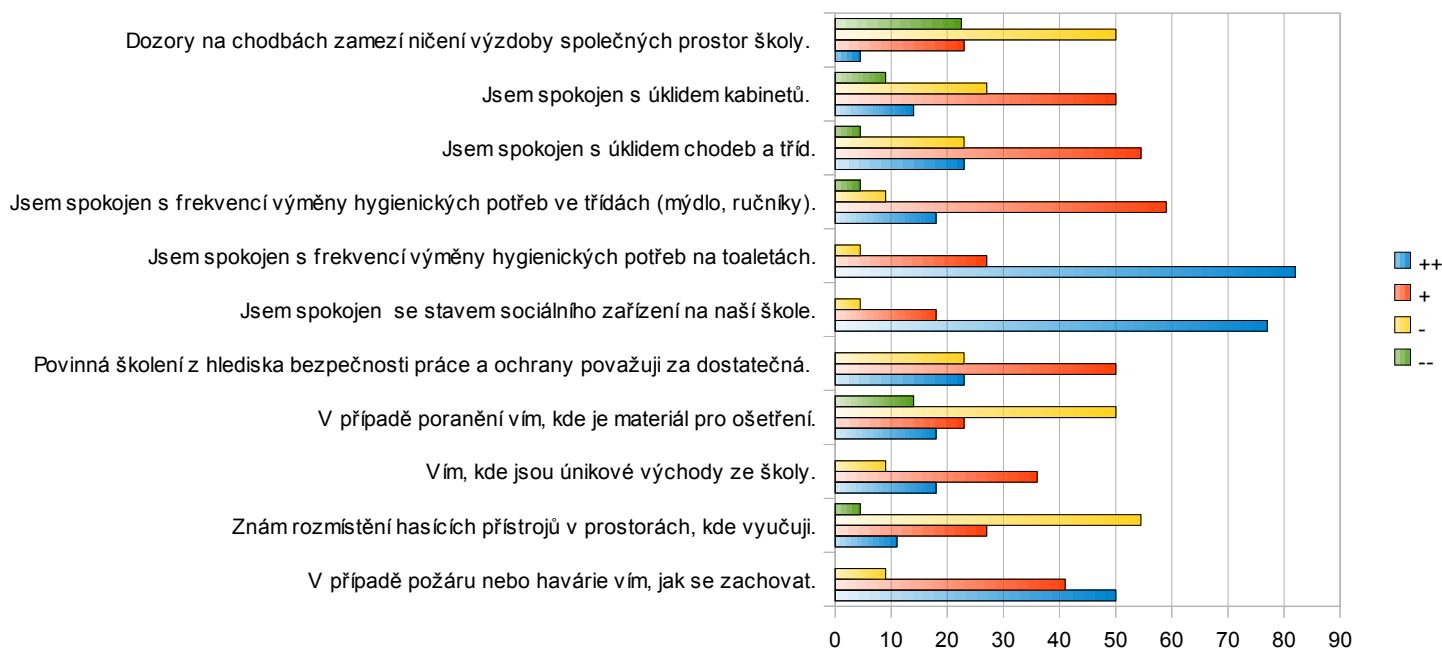
Prostorové a materiální podmínky vzdělávání - anketa 2007



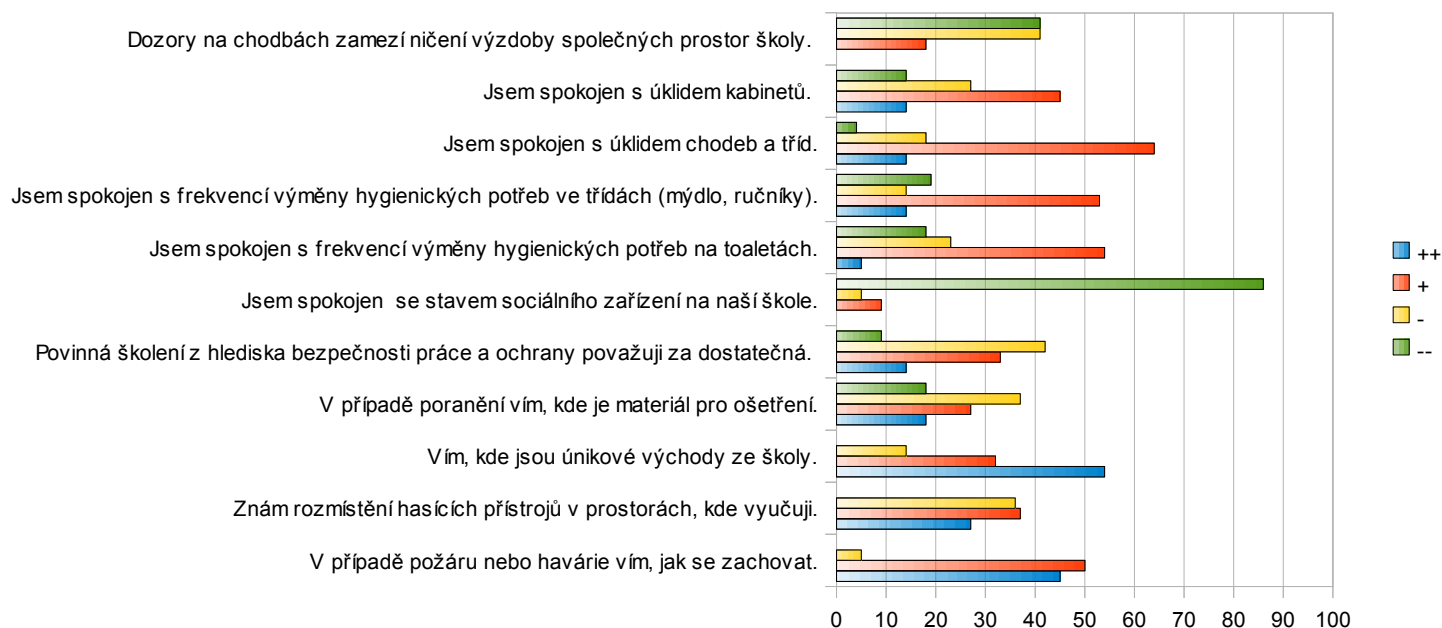
Bezpečnostní a hygienické podmínky vzdělávání

Drtivá většina pedagogů ví, jak se zachovat v krizové situaci. Oproti minulým výsledkům je povědomost o umístění hasicích přístrojů nižší. Učitelé většinou dobře znají umístění únikových východů. Rozporuplně jsou hodnocena bezpečnostní školení. Drtivá většina zaměstnanců je po změně spokojena se stavem sociálních zařízení. Výměnu hygienických potřeb v pracovním poměru hodnotí pozitivně. Většina je spokojena s úklidem chodeb. Úklid kabinetů je hodnocen rezervovaněji. Většina učitelů se domnívá, že důslednější dozory nepovedou k zastavení ničení výzdoby společných prostor školy.

Bezpečnostní a hygienické podmínky vzdělávání - anketa 2009



Bezpečnostní a hygienické podmínky vzdělávání - anketa 2007



Zdravotně-bezpečnostní podmínky vzdělávání

Přestože jednou z reakcí na autoevaluaci 2007 bylo rozsáhlé zdravotní školení pedagogické pracovníků, hodnocení stavu v roce 2009 je téměř totožné. Zajímavé zjištění!

Za nejrizikovější prostory z hlediska vzniku úrazů obecně jsou považovány: spojovací krček, schodiště a tělocvična

Znění otázky:	Hodnocení stavu v %					
	ano		ne		nevím	
Byl(a) jsem v průběhu svého pedagogického studia seznámen(a) s problematikou zvládnání akutních zdravotních problémů.	59	59	41	32	-----	
Byl jsem seznámen a toto vzdělání považuji za dostatečné.	5	27	95	59	-----	
Setkal(a) jsem se s problematikou zvládnání akutních zdravotních stavů během mého dalšího pedagogického vzdělávání.	43	59	57	41	-----	
Učil jsem nebo učím dítě s diabetem (cukrovkou).	59	68	32	23	9	9
Jsem schopen rozpoznat, že dítě s diabetem projevuje známky snížené, popř. zvýšené hladiny cukru v krvi.	46	27	36	41	18	32
Cítím se schopen poskytnout pomoc v případě nízké hladiny cukru v krvi u diabetika.	55	50	36	36	9	13,5
Učil jsem nebo učím dítě s epilepsií (padoucníci).	46	36	36	45,5	18	13,5
Cítím se schopen poskytnout pomoc v případě vzniku epileptického záchvatu.	41	50	41	32	18	13,5
Učil jsem nebo učím dítě s astmatem.	63	63,5	23	13,5	14	32
Cítím se schopen poskytnout pomoc v případě vzniku astmatického záchvatu.	32	27	41	45,5	27	18
Považuji za užitečné pravidelné vzdělávání v problematice první pomoci.	100	95,5	0	4,5	0	0

V které části budovy nebo okolí je, podle vašeho názoru, riziko úrazu největší?:

tělocvična 7x, krček do jídelny 6x, schodiště 5x, chodby po úklidu, chodby 2x, šatny, laboratoř

Psychosociální podmínky vzdělávání

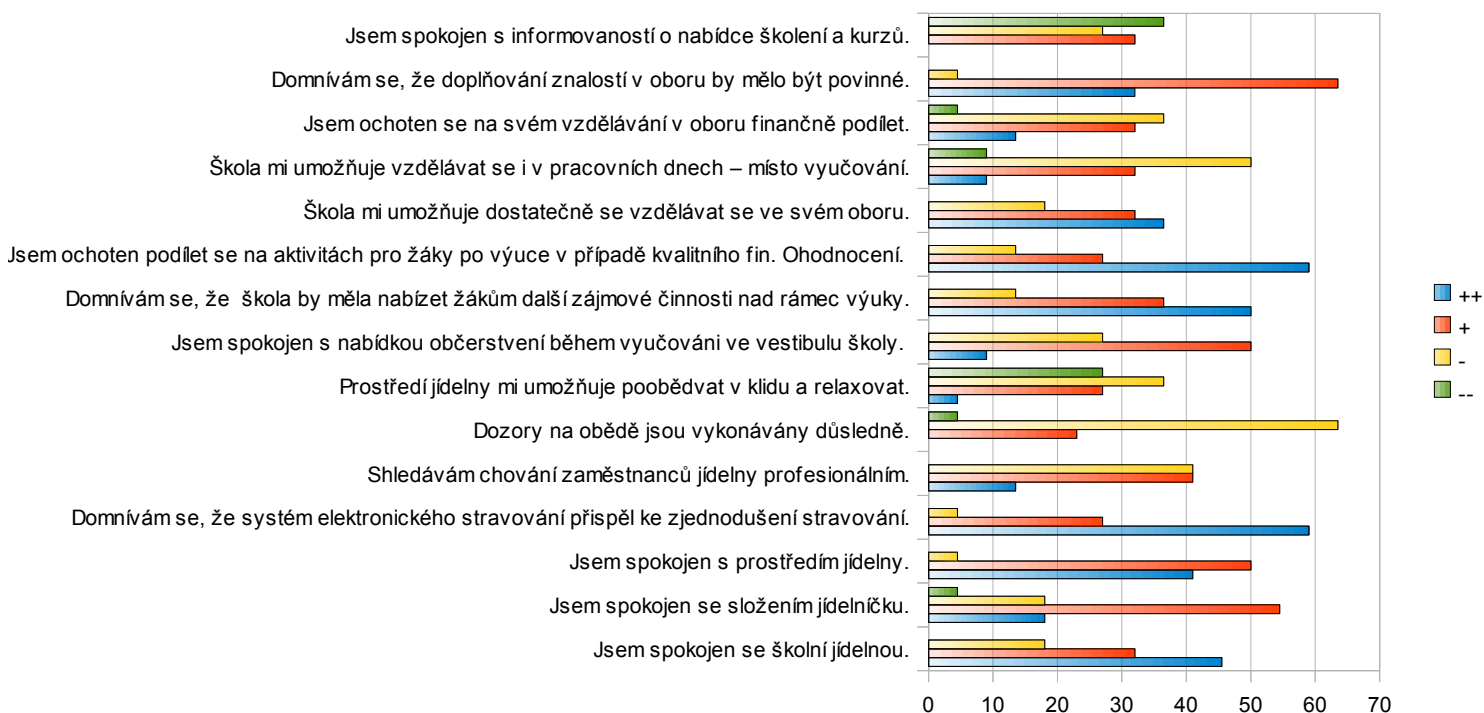
Anketa ukazuje na pozitivní hodnocení jídelny. Zlepšilo se hodnocení prostředí jídelny i chování zaměstnanců jídelny. Naopak důslednost dozorů je hodnocena tentokrát negativně.

Učitelé se stále domnívají, že by škola měla nabízet zájmové činnosti nad rámec výuky a jsou ochotni se na této činnosti podílet v případě kvalitního finančního ohodnocení.

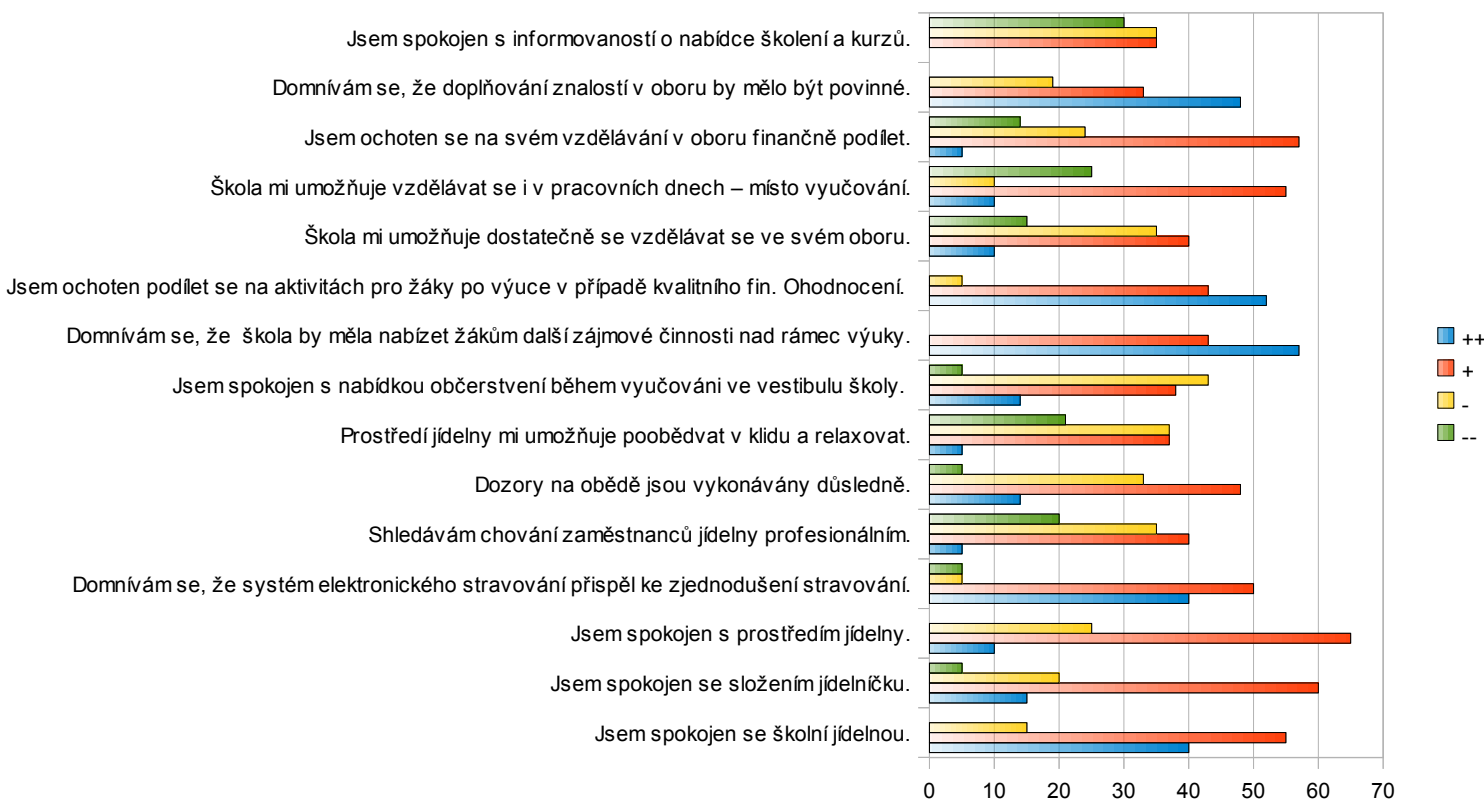
Pozitivněji je hodnocena možnost vzdělávat se ve svém oboru.

Následují grafy zachycující výsledky ankety.

Psychosociální podmínky vzdělávání - anketa 2009



Psychosociální podmínky vzdělávání - anketa 2007



Vyhodnocení dotazníků pro žáky – třída 3.A

Oblast Podmínky pro vzdělávání byla realizována prostřednictvím dotazníků. Anketa se uskutečnila v měsíci červnu 2009. Dotazníky vyplňovalo 27 žáků 3.A. Tedy stejná třída, která s účastnila ankety v roce 2007. Pokusil jsem se porovnat posun v jejich odpovědích. **Tučně je v tabulkách uveden rok 2009.**

Prostorové a materiální podmínky vzdělávání

Studenti pozitivněji hodnotí vzhled školy. Negativněji je hodnocena možnost odkládání dopravních prostředků. Kritičtěji je hodnocení vybavení pomůckami. Na výsledcích ankety se projevilo rozdělení kmenové učebny, což studenti hodnotí kriticky. Kmenovou učebnu doporučují vylepšit především: odstraněním zápachu odpadů, zakoupením kvalitnějších hodin, hezčími závěsy, novým linem

- Nedostatky ve studovně navrhuji vylepšit: renovací PC, vybavení PC sluchátky s mikrofonem
- Vstupní halu školy doporučují vybavit:automatem na bagety, vymalováním, otevřením prostředních dveří.
- Vylepšení chodeb si studenti představují:zlepšením osvětlení, většímu množství oborů obrazů, lepší květinovou výzdobou
- Nejvíce návrhů mají ke vylepšení školního dvora, který by chtěli především zpřístupnit o přestávkách a volných hodinách. Dále tam nejčastěji navrhuji instalovat lavičky a vybudovat sportoviště

Prostorové a materiální podmínky vzdělávání	Hodnocení stavu v %							
	++		+		-		--	
Znění tvrzení:								
Jsem spokojen s místy pro odkládání kola jako dopravního prostředku do školy.	16	22	60	44,5	12	29,5	12	4
Jsem spokojen s úpravou zeleně v okolí školy.	22	18,5	58	66,5	20	15	0	0
Jsem spokojen se vzhledem školy.	38	26	48	74	14	0	0	0
Jsem spokojen se vzhledem a vybavením vstupní haly školy.	7	7,5	77	81,5	16	15	0	0
Jsem spokojen s interiérem chodeb školy.	5	4	39	55,5	55	33	1	7,5
Škola je, co se týče vybavení pomůckami, na úrovni srovnatelné s ostatními školami.	42	11	58	59	0	29,5	0	0
Třídy jsou dostatečně vybaveny nábytkem pro vaše potřeby.	13	22	38	41	38	37	11	4
Vybavení pomůckami je dostatečné pro výuku předmětů, které studujete.	16	4	67	63	17	33	0	0
Souhlasím s tím, že moje kmenová třída mi poskytuje dostatečné zázemí pro práci.	29	7,5	64	59	7	37	0	0
Vnímám studovnu spíše jako místo pro odpočinek a relaxaci.	25	29,5	35	41	29	22	11	4
Vnímám studovnu spíše jako místo pro práci.	9	4	45	52	35	44,5	11	7,5
Jsou mi k dispozici dokumenty potřebné ke studiu (potvrzení o studiu, doklady o zaplacení, vysvědčení,...)	77	41	16	48	7	11	0	4
Vybavení školy mně umožňuje používat výpočetní techniku pro studium i mimo hodiny výpočetní techniky.	35	7,5	51	67,5	14	15	0	7,5
Vybavení školy mně umožňuje tisk podkladů pro potřeby výuky.	45	33	39	48	13	18,5	3	0
Vybavení školy mně umožňuje kopírování podkladů pro potřeby výuky.	74	37	16	59	6	4	4	0

Napište 3 náměty na vylepšení kmenové učebny:

květiny 3x, konvice na květiny, barel s pitnou vodou, obrázky 17x, skříň 6x, lepší závěsy 3x, lepší židle 2x, světleji vymalovat, nástěnka 5x, koš, žaluzie 7x, police, barevné křídly, osvětlení, koberec, koš, okrášlit okolí umyvadla, televize

závěsy 3x, lepší hodiny 4x, nový koš, teplá voda, televize, nábytek 3x, více rostlin 2x, domácí mazlíček, odstranit zápach 5x, wi-fi, renovovat podlahu 3x, vymalovat, lepší židle, poličky, konvice, křesla, rádio, rovné lavice, návrat k modelu jedné kmenové třídy 15x!

Napište 3 náměty na vylepšení studovny:

zvýšení počtu USB portů 14, LCD monitory 6x, klid na učení, výzdoba 3x, klimatizace 4x, dozor, vymalování, vyčistit klávesnice, úklid, sezení 6x, rychlejší připojení, sluchátka 2x, květiny 2x

zvýšení rychlosti počítačů 16x, vybavit počítače sluchátky 8x, květiny, wi-fi do celé školy, více práv na PC, více barev, větrání, více studoven, nástěnka s aktualitami, dozor

Napište 3 náměty na vylepšení vstupní haly školy:

barevnější 2x, plastická výzdoba, vstup na obědový chip 3x, supl. nástěnka 3x, hezčí schody, květiny 2x, směrovník 4x, automat na balené nápoje 14x, topení, automat na jídlo 3x, sezení 2x, televize, výzdoba 4x, fotografie z akcí školy

více rostlin, otevřít prostřední dveře 2x, navigační cedule, automat na bagety 4x, méně poruchový nápojový automat, nové kachličky na podlaze, vymalovat 2x, informační tabule, vyměnit hodiny, modernizace, bufet, více laviček, vylepšit stánek s pečivem, více prací žáků, elektronická tabule s plánem školy

Napište 3 náměty na vylepšení chodeb školy:

květiny 9x, topení, automaty s jídlem, lavičky 11x, prosvětlit 4x, rozvrhy učitelů na dveře kabinetů, obrázky, barely s vodou, protiskluzové zábrany, hodiny, směrovníky, malované židle na schody, odstranit zápach z toalet

Napište 3 náměty na vylepšení školního dvoru:

lavičky a stoly 30x, stolní tenis 5x, namalovat skákacího panáka, minigolf, stromy 6x, přístup na dvůr 7x, x x. prolezačky, basketbalový koš, trávník, květiny 7x, cesty 3x, zabezpečení kol, odpadkový koš

květiny 4x, zřetelnější číslování učeben, více obrazů 4x, hudba, lavičky 10x, lépe uklízet, zútulnit přízemí, lepší osvětlení 5x, lepší nástěnky, sochy, plakáty, více inf. o maturitách, více topení, navigační cedule, více informací o studiu

Napište 3 náměty na vylepšení školního dvoru:

zpřístupnit 27x, vysázet květiny 5x, prolézačky 2x, lavičky 27x, hřiště na beachvoleyball 2x, bazén, fitness, tenisový kurt, pěšiny, rybníček, ping-pong, stoly

Bezpečnostní a hygienické podmínky vzdělávání

Anketa poukazuje na skutečnost, že většina studentů ví, jak se při havárii nebo požáru zachovat, znalost umístění únikových východů se zmenšila. Očekávané zlepšení po pravidelných školeních a požárním poplachu se mírně míjí účinkem.

Výrazně se zlepšila spokojenost se sociálním zařízením. Rozporuplně vnímají stav sociálního zařízení. V květinové výzdobě na chodbách vidí rezervy, nicméně na aktivní péči o květiny se podílet většinou nechtějí. Vandalství a ničení interiéru školy vnímají jako problém jen částečně, ale domnívají se, že důslednější dozory by problém nevyřešily. Jako nejrizikovější prostor pro vznik úrazů žáci jmenují nejčastěji tělocvičnu a učebnu chemie.

Znění otázky:	Hodnocení stavu v %							
	++		+		-		--	
V případě požáru nebo havárie vím, jak se zachovat	61	18,5	39	66,5	0	15	0	0
Znám rozmístění hasicích přístrojů.	3	4	29	7,5	65	70,5	3	18,5
Vím, kde jsou únikové východy ze školy.	32	26	70	55,5	1	29,5	0	0
V případě poranění vím, kde je materiál pro ošetření	0	0	13	11	55	52	32	37
Školení z hlediska bezpečnosti práce a ochrany zdraví na začátku školního roku jsou dostatečná.	26	18,5	73	52	1	29,5	0	0
Cvičný požární poplach mi dobře ukazuje co mám v případě požáru dělat.	29	11	42	52	26	33	3	4
Jsem spokojen se stavem sociálního zařízení na naší škole.	6	92,5	32	7,5	42	0	20	0
Jsem spokojen s frekvencí výměny hygienických potřeb na toaletách.	16	29,5	42	59	39	11	3	0
Jsem spokojen s frekvencí výměny hygienických potřeb ve třídách (mýdlo, ručníky).	12	11	70	48	17	37	1	4
Jsem spokojen s květinovou výzdobou na chodbách.	10	0	35	18,5	39	66,5	16	15
Jsem ochoten se podílet na péči o květinovou výzdobu ve společných prostorách budovy.	3	7,5	29	33	55	44,5	13	18,5
Považuji vandalství a ničení interiéru za aktuální a vážný problém.	24	11	25	55,5	50	48	1	4
Domnívám se, že důsledné dozory na chodbách povedou k zastavení ničení výzdoby společných prostor školy.	3	4	29	33	61	48	7	29,5

Psychosociální podmínky vzdělávání

Při hodnocení stravování dochází horšímu hodnocení profesionality zaměstnanců jídelny.

Studenti lépe hodnotí nabídku nápojů ve vestibulu. Mnohem hůře je hodnocena nabídka zájmové činnosti, kterou škola nabízí respektive nenabízí.

Psychosociální podmínky vzdělávání	Hodnocení stavu v %							
	++		+		-		--	
Znění otázky:								
Jsem spokojen se školní jídelnou.	13	11	48	48	32	29,5	7	11
Jsem spokojen se složením jídelníčku.	3	4	50	44,5	27	37	20	11
Čas na oběd je dostatečný.	67	37	33	55,5	0	7,5	0	0
Systém elektronického placení stravného přispěl ke zjednodušení stravování.	42	52	57	44,5	1	4	0	0
Chování zaměstnanců jídelny je profesionální.	1	4	57	41	29	41	13	15
Dozory na obědě jsou vykonávány důsledně.	26	11	39	44,5	35	37	0	7
Prostředí jídelny mi umožňuje poobědvat v klidu a relaxovat.	23	4	68	33	9	52	0	11
Jsem spokojen s nabídkou občerstvení během vyučování ve vestibulu školy.	20	0	52	63	19	26	9	7
Jsem spokojen s nabídkou nápojů ve vestibulu školy.	13	11	45	70	26	11	16	7
Škola mi nabízí zájmové činnosti nad rámec výuky.	19	0	62	37	19	59	0	4

Podmínky pro spolupráci rodičů a žáků

V této kategorii k posunu hodnocení téměř nedochází – viz tabulka

Podmínky pro spolupráci rodičů a žáků	Hodnocení stavu v %							
	++		+		-		--	
Znění otázky:								
Mám pocit, že vyučující zajímá můj názor na dění ve škole.	1	4	41	37	42	52	16	7
Mám možnost se k dění na škole svobodně vyjádřit.	6	4	51	52	32	37	5	7
Byl jsem se podívat na schůzku Studentské rady.	0	4	0	4	9	4	91	89
O škole si s rodiči často povídám.	13	11	42	37	42	44,5	3	4
Bavím se s rodiči i o jiných problémech týkající se školy než je prospěch a chování.	12	18,5	42	48	35	26	11	7,5

V případě, že jsem se k nějakému problému ohledně chodu školy (nehodnotíme výuku) nevyjádřil, bylo to z důvodu (zakroužkujte co nejvíc vyhovuje):

a) žádný problém není 42% **44%**. b) stejně by s tím nikdo nic nedělal 29% **33%**. c) bojím se perzekuce nebo posměchu 0% **4%**

Vyhodnocení dotazníku pro žáky – třída 1.A

Dále jsem anketou oslovil třídu 1. A, která se ankety ještě neúčastnila a u které s může provést srovnání v roce 2011.

Prostorové a materiální podmínky vzdělávání

Studenti prvního ročníku rámcově hodnotí prostorové a materiální podmínky vzdělávání podobně jako studenti ročníku třetího s tím, že poměrově je jejich hodnocení v jednotlivých položkách pozitivnější.

Kmenovou učebnu doporučují vylepšit především: vymalováním, lepšími závěsy, uzamykatelnými skříňkami.

Nedostatky ve studovně navrhuji vylepšit: renovací PC, novým kobercem, umístěním křesel

Vstupní halu školy doporučují vybavit: automatem na bagety, větším počtem laviček, otevřením prostředních dveří.

Vylepšení chodeb si studenti představují: větším počtem laviček, větší barevností, větším počtem obrazů

Školní dvůr chtěli, který by chtěli především zpřístupnit o přestávkách a volných hodinách. Dále tam nejčastěji navrhuji instalovat lavičky a vybudovat zahrádku

Prostorové a materiální podmínky vzdělávání	Hodnocení stavu v %			
	++	+	-	--
Znění tvrzení:				
Jsem spokojen s místy pro odkládání kola jako dopravního prostředku do školy.	8	65	19	4
Jsem spokojen s úpravou zeleně v okolí školy.	34,5	58	4	0
Jsem spokojen se vzhledem školy.	19	77	0	0
Jsem spokojen se vzhledem a vybavením vstupní haly školy.	11,5	61,5	23	0
Jsem spokojen s interiérem chodeb školy.	11,5	58	23	4
Škola je, co se týče vybavení pomůckami, na úrovni srovnatelné s ostatními školami.	38,5	54	0	0
Třídy jsou dostatečně vybaveny nábytkem pro vaše potřeby.	15,5	50	34,5	0
Vybavení pomůckami je dostatečné pro výuku předmětů, které studujete.	15,5	77	7,5	0
Souhlasím s tím, že moje kmenová třída mi poskytuje dostatečné zázemí pro práci.	15,5	50	27	0
Vnímám studovnu spíše jako místo pro odpočinek a relaxaci.	19	46	34,5	0
Vnímám studovnu spíše jako místo pro práci.	4	46	42	8
Jsou mi k dispozici dokumenty potřebné ke studiu (potvrzení o studiu, doklady o zaplacení, vysvědčení,...)	46	42	7,8	0
Vybavení školy mně umožňuje používat výpočetní techniku pro studium i mimo hodiny výpočetní techniky.	34,5	42	19	0
Vybavení školy mně umožňuje tisk podkladů pro potřeby výuky.	42	42	11,5	0
Vybavení školy mně umožňuje kopírování podkladů pro potřeby výuky.	46	50	0	0

Napište 3 náměty na vylepšení kmenové učebny: vymalovat 9x, koberec, počítač s internetem 3x, gauč 3x, jinak uspořádat lavice, obrázky 2x, poličky, funkční hodiny 2x, uzamykatelné skříňky 7x, pohodlnější židle 7x, větší lavice 3x, šuplíky do lavic 3x, umyvadlo, závěsy 8x, větrák, kytky 2x, nástěnky s informacemi 2x, zrcadlo, interaktivní tabule

Napište 3 náměty na vylepšení studovny: křesla 5x, wi-fi do celé školy, koberec 5x, lepší barvy, vůně, lepší PC 20x, více světla, více židlí 2x, více stolů 2x

Napište 3 náměty na vylepšení vstupní haly školy: nová podlaha 2x, lepší výzdoba, více laviček 7x, více tepla 3x, červený koberec 2x, otevřít prostřední dveře 5x, automat na bagety 16x, květiny, nástěnky s fotkami, vítání hosteskami, vymalovat 4x, hudba 3x, orientační tabule

Napište 3 náměty na vylepšení chodeb školy: lavičky 13x, více barev 6x, lepší podlahy, odpadkový koš, květiny 2x, více světla 2x, lepší dveře, žádné komunistické obrázky a vitríny, školní práce 4x, lepší vzduch, lepší dveře, koberce 2x, rozhlas, sundat staré číslování na dveřích

Napište 3 náměty na vylepšení školního dvoru: lavičky 4x, potůček, basketbalové hřiště 2x, něco tam udělat 4x, květiny, hřiště 2x, červený koberec, stojan na kola a motorky, zahrádka 5x, ovocný sad, biologický altán

Bezpečnostní a hygienické podmínky vzdělávání

Zajímavým zjištěním je, že většina studentů ví, jak se při havárii nebo požáru zachovat, ale nezná umístění únikových východů a nejsou seznámeni s rozmístěním hasicích přístrojů a materiálu pro ošetření.

Cvičný požární poplach většinou hodnotí jako poučný přesto, že žádný na naší škole neabsolvovali.

V porovnání se studenty třetích ročníků je větší část ochotna podílet se na péči o květinovou výzdobu ve společných prostorách budovy.

Jako nejrizikovější prostor pro vznik úrazů žáci jmenují nejčastěji učebnu chemie a schody.

Znění otázky:	Hodnocení stavu v %			
	++	+	-	--
V případě požáru nebo havárie vím, jak se zachovat	31	54	27	0
Znám rozmístění hasicích přístrojů.	8	19	38,5	31
Vím, kde jsou únikové východy ze školy.	11,5	38,5	38,5	11,5
V případě poranění vím, kde je materiál pro ošetření	4	23	19	50
Školení z hlediska bezpečnosti práce a ochrany zdraví na začátku školního roku jsou dostatečná.	19	46	27	4
Cvičný požární poplach mi dobře ukazuje co mám v případě požáru dělat.	15	38,5	19	11,5
Jsem spokojen se stavem sociálního zařízení na naší škole.	61,5	34,5	0	0
Jsem spokojen s frekvencí výměny hygienických potřeb na toaletách.	58	23	15	0
Jsem spokojen s frekvencí výměny hygienických potřeb ve třídách (mýdlo, ručníky).	23	34,5	34,5	4
Jsem spokojen s květinovou výzdobou na chodbách.	8	34,5	34,5	15
Jsem ochoten se podílet na péči o květinovou výzdobu ve společných prostorách budovy.	8	19	31	42
Považuji vandalství a ničení interiéru za aktuální a vážný problém.	15	34,5	34,5	8
Domnívám se, že důsledné dozory na chodbách povedou k zastavení ničení výzdoby společných prostor školy.	4	34,5	31	23

Psychosociální podmínky vzdělávání

Jen ½ oslovených studentů je spokojena se školních jídelnou, avšak jen zhruba 35% je spokojena se složením jídelníčku. To je v porovnání s studenty třetího ročníku velký rozdíl.

Naopak velmi pozitivně hodnotí profesionalitu personálu kuchyně.

Jasná většina respondentů souhlasí s tím, že škola nabízí zájmové činnosti nad rámec výuky – opět v kontrastu se studenty třetího ročníku

Psychosociální podmínky vzdělávání	Hodnocení stavu v %			
	++	+	-	--
Znění otázky:				
Jsem spokojen se školní jídelnou.	4	46	19	27
Jsem spokojen se složením jídelníčku.	4	31	34,5	15
Čas na oběd je dostatečný.	50	38,5	4	4
System elektronického placení stravného přispěl ke zjednodušení stravování.	50	38,5	4	4
Chování zaměstnanců jídelny je profesionální.	31	42	15	4
Dozory na obědě jsou vykonávány důsledně.	27	54	11,5	4
Prostředí jídelny mi umožňuje poobědvat v klidu a relaxovat.	8	69	15	4
Jsem spokojen s nabídkou občerstvení během vyučování ve vestibulu školy.	34,5	34,5	11,5	19
Jsem spokojen s nabídkou nápojů ve vestibulu školy.	31	46	8	4
Škola mi nabízí zájmové činnosti nad rámec výuky.	23	61,5	8	0

Podmínky pro spolupráci rodičů a žáků:

Většina studentů se domnívá, že učitele zajímá jejich názor na dění ve škole – pozitivní hodnocení v porovnání s 3.A.

Je více žáků, kteří si o dění ve škole povídají s rodiči. Větší podíl studentů má pocit, že se může svobodně vyjádřit k dění ve škole. Zhruba 15% žáků se přišlo podívat na schůzku Studentské rady. Studenti prvního ročníku s rodiči o škole diskutují.

Podmínky pro spolupráci rodičů a žáků	Hodnocení stavu v %			
	++	+	-	--
Znění otázky:				
Mám pocit, že vyučující zajímá můj názor na dění ve škole.	8	50	23	11,5
Mám možnost se k dění na škole svobodně vyjádřit.	15	58	11,5	11,5
Byl jsem se podívat na schůzku Studentské rady.	11,5	4	31	50
O škole si s rodiči často povídám.	23	19	19	19
Bavím se s rodiči i o jiných problémech týkající se školy než je prospěch a chování.	34,5	31	19	11,5

V případě, že jsem se k nějakému problému ohledně chodu školy (nehodnotíme výuku) nevyjádřil, bylo to z důvodu (zakroužkujte co nejvíc vyhovuje):

a) žádný problém není 57,5%, b) stejně by s tím nikdo nic nedělal 19%, c) bojím se perzekuce nebo posměchu 4%

Průběh vzdělávání

Autoevaluace činnosti trenérů

Zpracoval: Mgr. Petr Pícha

V roce 2007 jsem vytvořil dotazník, který se skládal z 12 otázek zaměřených na trenéry a jejich přístup k vedení sportovní přípravy. Pro možnost porovnání výsledků autoevaluace 2007 a autoevaluace 2009 jsem i letos použil již zmíněný dotazník bez jakékoliv změny, který vyplnili studenti sportovních tříd S1A – S4A.

Přiřazením znamének + + + - - - v jednotlivých bodech dotazníku, které určili studenti, lze jednoduše posoudit přístup trenéra k tréninkové činnosti i k jeho svěřencům.

V roce 2009 vyplnilo dotazník 90 studentů (60 v roce 2007) a hodnoceno bylo 11 trenérů (a rovněž 11 v roce 2007). Jeden trenér však odešel a v roce 2008 nastoupil nový (Mgr. Hrušková Veronika), u které tedy nelze porovnat výsledky z let 2009 / 2007.

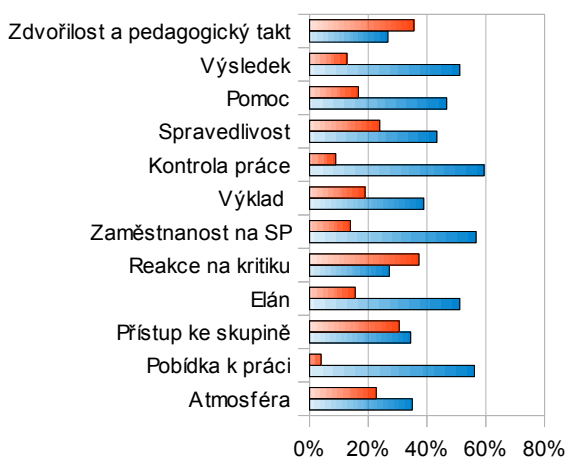
V grafech je procentuálně vyjádřen součet plusů a mínusů, které obdrželi všichni trenéři v jednotlivých bodech a to jak v roce 2009 tak v roce 2007 s ohledem na počet studentů, kteří vyplňovali dotazník, tak aby výsledky byly porovnatelné. Samotný dotazník je pak k nahlédnutí v přílohách

Závěr

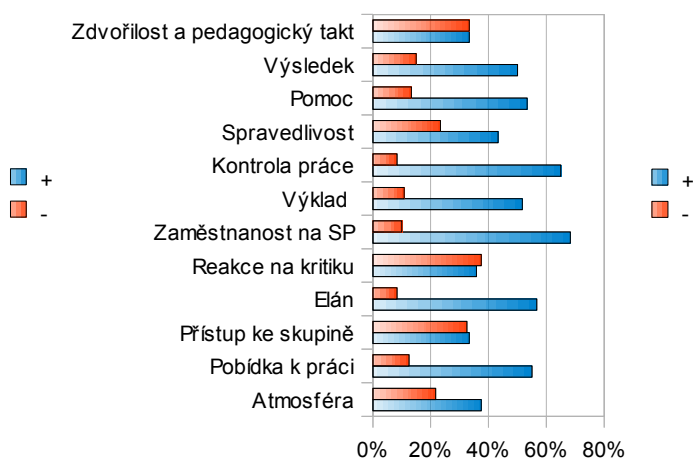
Z dvanácti vybraných bodů jsme shledali jak v roce 2007 tak v roce 2009 deset kladných hodnocení ve shodných otázkách a pouze dva body z dotazníku nebyly hodnoceny pozitivně. A to bod č. 5 „reakce na kritiku“ a bod č. 12 „zdvořilost a pedagogický takt“. Trenérům byly tyto výsledky šetření předloženy pro možnost zpětné vazby a následné zlepšení.

Celkově lze říci, že přístup trenérů ke sportovní přípravě a vedení studentů se jeví jako příkladný a zodpovědný. Tento přístup se odráží ve sportovních výsledcích a úspěších studentů v jednotlivých sportech.

Trenéři 2009



Trenéři 2007



Průběh vzdělávacího procesu z pohledu rodičů

Zpracovala: Mgr. Jana Kulhánková

Společná část dotazníku pro všechny typy studia

Jste spokojeni s výukou svého dítěte?

Přestože se většina rodičů vyjádřila stejně jako v roce 2007 kladně k otázce výuky, je třeba nadále kvalitu výuky zvyšovat a i nadále aktualizovat její obsah v každém z předmětů.

Myslíte si, že naše škola učí studenty nejen vědomostem, ale připravuje je také na situace reálného života?

Oproti výsledkům v roce 2007 v této oblasti došlo k mírnému zlepšení, přesto by se měl obsah učiva více přibližovat realitě a reálným situacím, ať již z hlediska praktického využití nebo vlastního zapamatování látky, nejlépe s použitím moderních informačních technologií. Mírné zlepšení může být následkem začínající spolupráce naší školy s firmami, kterou se budeme nadále snažit rozvíjet.

Myslíte si, že je Vaše dítě studijně přetěžováno?

Tato otázka byla do dotazníku přidána teprve letos jako reakce na obavy některých rodičů. Z výsledků je zřejmé, že většině rodičům nepřipadá, že studijní povinnosti jejich dětí překračují únosnou mez. Studijní přetížení se nejlépe projevuje na domácí přípravě, která by pravděpodobně mohla být i větší, vycházíme-li z výsledku, že přibližně každý pátý rodič rozhodně odmítá přetížení. Jednotlivé případy opačného názoru se vyskytují ve třídách víceletého gymnázia, kde jsou nároky na studenty skutečně vyšší, nicméně většina studentů je zvládá bez větších obtíží. Svou roli může v ojedinělých případech sehrát i přestup ze základní školy. Studentům s těmito problémy je k dispozici výchovný poradce školy.

Jste spokojeni s tím, jak se k vašemu dítěti chovají učitelé?

Výsledky v této otázce jsou přibližně stejné jako v roce 2007. Stále platí, že všichni učitelé by se měli snažit o objektivní a korektní přístup ke studentům – z dotazníků vyplývá, že většina dětí má zkušenosti i s opačným druhem jednání, přestože jednání většiny učitelů může být v pořádku. Může se stát, že nekorektní jednání ze strany učitelů se nijak neřeší, protože se student či jeho rodič bojí dalších konfliktů. V takovém případě by měl být v první řadě informován třídní učitel či výchovný poradce, dále pak vedení školy a věc by měla být prošetřena.

Máte pocit, že je vaše dítě ve škole v bezpečí?

I v této oblasti se od roku 2007 téměř nic nezměnilo. Kladné vyjádření rodičů může svědčit o dodržování bezpečnostních i jiných pravidel školy. Nicméně odpověď „Spíše ano“ v sobě skrývá byť velmi malý, přesto nezanedbatelný a jistě pochopitelný stín pochybnosti a i negativní ojedinělé hlasy mohou naznačovat, že je třeba všimnout si a pečlivě zaznamenávat příchody a odchody žáků do a ze školy a udržovat stav budovy i provoz v ní tak, aby byli v bezpečí skutečně všichni studenti. Mimo jiné je v této souvislosti třeba sledovat třeba jen malé náznaky šikany či podobných jevů.

Jste informováni o kvalitě stravování na naší škole?

Informovanost rodičů o provozu školní jídelny a stravování se oproti poslednímu průzkumu zlepšila, z velké části aktualizováním informací na stránkách školy. V minulém dotazníku byla navíc uvedena otázka kvality školního stravování, kterou však mnoho rodičů odmítlo zodpovědět, protože se v jídelně nestravují, a proto byla otázka z dotazníku vyjmuta. Nicméně ani kvalita nezůstane bez připomínek a požadavků na další zlepšování, je však předmětem jiných částí autoevaluační zprávy tak, aby se k ní vyjadřovali především studenti a pracovníci školy.

Přejete si být více informováni o dění ve škole?

Odpovědi v této otázce se poměrně zásadně liší od posledních výsledků v roce 2007 – výrazně klesl počet rodičů, kteří by chtěli být ještě více informováni o dění ve škole. Je to pravděpodobně způsobeno splněním jednoho z cílů poslední autoevaluační zprávy, a to zlepšit informovanost rodičů ve všech směrech na internetových stránkách školy. Nejen zprávy pro veřejnost, ale i zaheslovaný individuální přístup k internetové žákovské knížce a jeho čtené využívání rozhodně zlepšily informovanost rodičů.

Myslíte si, že jste dostatečně informováni o prospěchu vašeho dítěte?

Z výsledků vyplývá, že téměř všichni rodiče pravidelně sledují studijní úspěchy i neúspěchy svých dětí – kromě klasických žákovských knížek ve třídách nižšího stupně gymnázia se osvědčila i elektronická žákovská knížka (viz komentář otázky č. 7). Pro učitele by tento výsledek měl být motivací k častějšímu zapisování elektronických známek, což bude v nejbližší době zakotveno i v klasifikačním řádu.

Myslíte si, že máte jasný přehled o docházce vašeho dítěte do školy?

Podobně jako v roce 2007 má naprostá většina rodičů jasný přehled o docházce svého dítěte do školy, nebo si to alespoň myslí. Přesto se záškoláctví může objevit i na naší škole – prevencí tohoto jevu je i nadále všímavost učitelů, důsledné zápisy do třídnic, vyžadování správného a včasného omlouvání zameškaných hodin a spolupráce rodičů s třídními učiteli.

Souhlasíte s tvrzením, že vedení školy spolupracuje velmi dobře s rodiči jednotlivých žáků?

I přes velké procento kladných odpovědí je z dotazníků patrné, že spolupráce vedení školy s rodiči jednotlivých žáků má stále jisté rezervy a od roku 2007 se pravděpodobně příliš nezlepšila.

Cítíte se být při jednání s učiteli jejich rovnocennými partnery?

Výsledky dotazníků stejně jako v roce 2007 ukazují na ne vždy korektní jednání některých učitelů – je patrné, že tato skupina není velká, ale jistě není zanedbatelná, protože i odpovědi „většinou ano“ naznačují, že se rodiče museli, byť jen ve zlomku případů, s nadřazeným jednáním učitelů setkat. Je důležité, aby si jak rodiče, tak učitelé uvědomili, že všem jde především o studenty. Případné neshody by měly být dále řešeny, nejlépe za přítomnosti třetích osob tak, aby byl zajištěn objektivní pohled na danou situaci.

Jak často se zajímáte o dění ve škole?

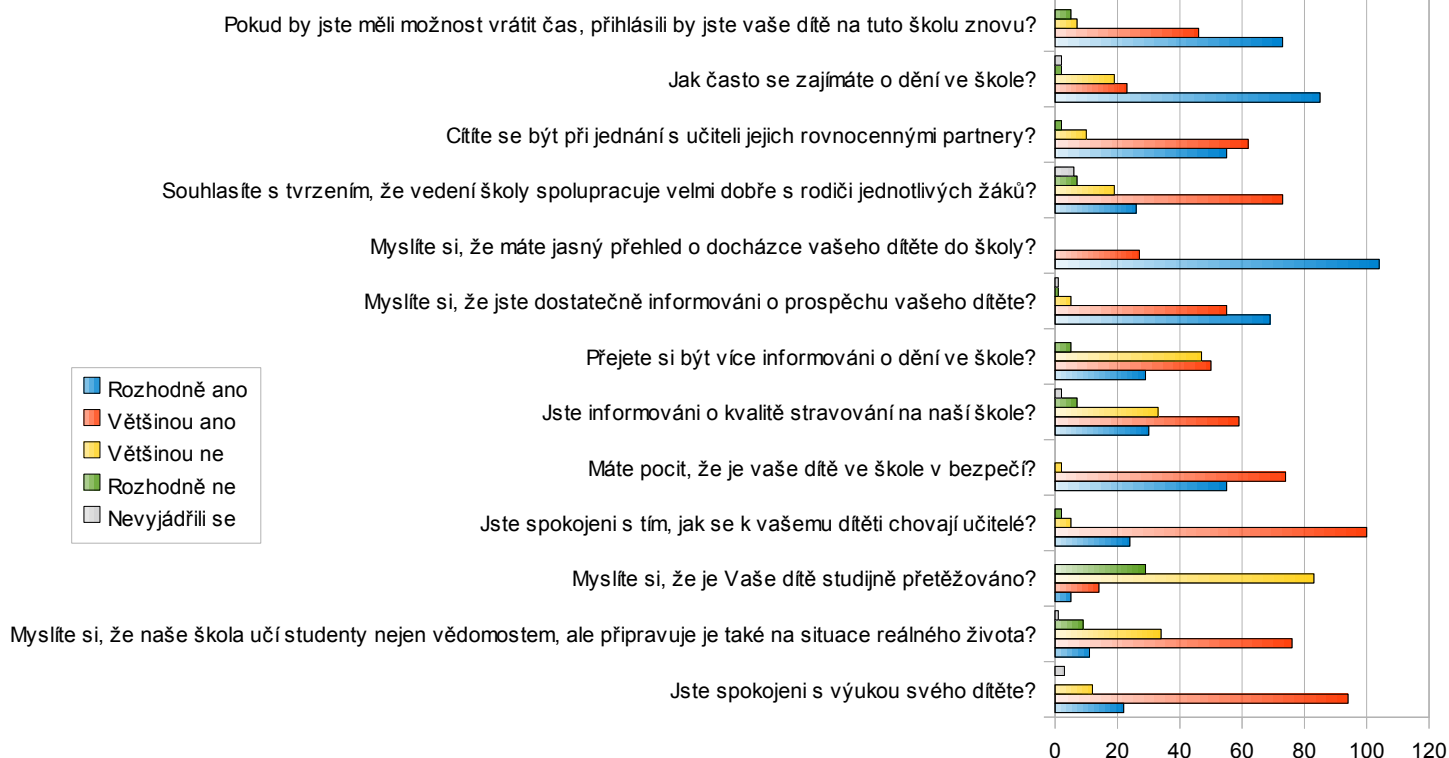
Výsledky ukazují, že zájem většiny rodičů o studium svých dětí je i nadále velký a pravidelný a je jisté na místě tento zájem dále podporovat a vybízet rodiče k častější komunikaci se školou, např. elektronickou formou.

Pokud by jste měli možnost vrátit čas, přihlásili by jste vaše dítě na tuto školu znovu?

Počty u pravděpodobně nejzásadnější otázky dotazníku se od roku 2007 nijak dramaticky nezměnily. Opět se ukazuje, že rodiče jsou se školou většinou spokojeni - vždy se však najde prostor ke zlepšování a všichni pracovníci školy by si měli uvědomit, že nejen vzhledem poklesu na demografické křivce bude pověst školy čím dál důležitější pro její další fungování.

Následuje graf s výsledky dotazníku. Celkem se dotazníku zúčastnilo 131 respondentů, což je tedy i teoretické maximum pro jednotlivé položky.

Výsledky dotazníku pro rodiče



Dotazník: Sportovní příprava

Dotazníky ze sportovních ročníků nebyly bohužel vyplněny ani polovinou možných respondentů (pouze 16 respondentů). Z tohoto důvodu nebyly u otázek zpracovány jednotlivé závěry, pouze jeden konečný.

Výsledky dotazníku: Sportovní příprava



Výsledky na otázky týkající se ryze sportovní přípravy se od roku 2007 také nijak výrazně nezměnily a jednotlivé odchylky nelze vzhledem k velmi malému počtu respondentů hodnotit. Stále platí, že by se měla zlepšovat komunikace trenérů, a to jak směrem ke studentům, tak k rodičům. Také komunikace student-trenér-učitel by měla být nadále prohlubována tak, aby sportovním studentům bylo poskytnuto co nejkvalitnější vzdělání spolu se sportovním zájmem a byli motivováni k úspěchům jak studijním, tak sportovním.

Stále se potýkáme s problémem, že studenti dost často nejsou zvyklí docházet na konzultace a látku si samostatně doplňovat, často se neumí „učit“ – tyto dovednosti, nejen vědomosti, by všichni učitelé a trenéři měli u studentů prohlubovat, a v případě výskytu nejen studijních problémů navrhnout řešení a podat pomocnou ruku – ne vždy tomu tak je, o čemž může svědčit i počet rodičů, kteří by na naše sportovní zaměření svého studenta znovu nepřihlásili.

Někteří rodiče si také nejsou zcela jisti, zda jsou jejich děti při sportovní přípravě v bezpečí, což je vzhledem k množství a různosti sportovišť pochopitelné – je třeba, aby trenéři sportovce poučili o bezpečnostních pravidlech, vyžadovali a kontrolovali jejich dodržování.

Názory a komentáře rodičů

Sportovní třídy:

- požadavek na kladení většího důrazu na studium oproti sportu
- častější doplňování známek na internetu
- možnost více jazykových výměnných pobytů
- nesouhlas s principem vážené klasifikace
- zapisování absence při účasti na soustředění (narůstání absence vedoucí následně k chození do školy v nemoci)
- řešení stravování na internátě
- neinformovanost rodičů při odjezdu ze soustředění (popsán individuální případ)

Třídy 4-letého a víceletého gymnázia:

- zlepšit orientaci studentů na trhu práce, ve vztahu k úřadům a k podobným praktickým dovednostem
- někteří učitelé nemají stanovená pevná kritéria pro známkování
- požadavek na rozšíření volby cizích jazyků
- častější výměnné zahraniční pobyty
- požadavek zachovat učitele při přestupu na vyšší gymnázium
- odbornost některých vyučujících je podprůměrná
- žáci zkoušeni z látky, která nebyla probrána, zlepšit kritéria hodnocení, často chybí objektivita, nedostatečné vysvětlení
- prapodivné kombinace jídel ve školní jídelně, navíc jídla nezasytí, zlepšit kvalitu stravování

- doporučení zvýšit nároky na samostatnost v přípravě a zvýšit počet vyučovacích hodin v hlavních předmětech
- málo známek za pololetí v některých předmětech
- požadavek na systematické vedení žáků k dovednostem „jak se učit“ - především na nižším gymnáziu
- větší výběr ze zajímavých předmětů (např. ekologický výchova, latinský jazyk, apod.)
- zlepšení estetické úrovně ve třídách
- kritika zpětné vazby při autoevaluaci v roce 2007 - dotazník učitel-žák (pozn. tento způsob se již letos neopakoval)
- tomto dotazníku chybí volba „nevím“

Komentář k průběhu autoevaluace – dotazníky pro rodiče

Oproti roku 2007 na dotazníky pro rodiče odpověděla přesně jedna polovina, což je pouze zhruba jedna čtvrtina celkového počtu možných respondentů. To bylo způsobeno především způsobem shromažďování vyplněných dotazníků. Studenti mohli dotazníky odevzdat buď do připravené a jasně označené bedýnky na známém místě na škole nebo přímo třídnímu učiteli. Třídní učitelé tak neměli jasný přehled o počtu odevzdaných dotazníků a i přes upozornění na hlavní informační tabuli studenti spoustu dotazníků neodevzdali. Poučení pro příště: odpovědnost za odevzdání nechat opět na třídních učitelích.

Jednotlivé otázky v dotazníku byly změněny jen málo, aby bylo možné porovnat změny oproti stavu v roce 2007. Je například znát viditelný pokrok ve vybavení a technickém a hygienickém zázemí budovy školy – letos jen jediná osamocená připomínka. Ostatní otázky zůstaly většinou bez dramatických změn, proto by v další vlně autoevaluace bylo vhodné zaměřit se na problematičtější jevy – např. jednání učitelů, trenérů a vedení školy, a také zavést otázky na téma jazykové pobyty či klasifikace. Mohlo by pomoci zařazení více otázek s krátkou volnou odpovědí, s konkrétními návrhy řešení.

Průběh vzdělávacího procesu z pohledu studentů

Zpracovala: Mgr. Magda Rýdlová

Průběh testování

Pro všechny studenty byl připraven dotazník, jež obsahoval 16 hodnotících položek (viz. Dotazník pro žáky) pro každého z učitelů, který daného studenta vyučoval. Tímto se mohl každý student, jež byl v testovací den ve škole, anonymně ke svým vyučujícím vyjádřit hodnocením ++, +, -, --.

Dotazník i hodnocení zůstává kvůli porovnání stejné jako před dvěma roky.

Hodnoceno bylo 38 učitelů těmito počty studentů:

Libor Behúl	239	Andrew Letham	45
Hana Behúlová	71	Ivan Mališ	280
Jitka Beranová	106	Zuzana Matoušová	73
Luboš Blahout	145	Danuše Millerová	148
Anna Červenková	52	Roman Papoušek	94
Jitka Drábková	169	Jaroslav Petrnoušek	234
Zuzana Fišerová	84	Miloň Podoubský	252
Diana Frohlichová	104	Jindřich Pulíček	181
Zdeněk Hanák	255	Magda Rýdlová	203
Hana Henišová	294	Jiřina Řehořová	158
Petr Hlídek	87	Sofie Seidlová	92
Naděžda Hlídková	83	Lenka Seinová	49
Tomáš Hofrichter	27	Ivan Šembera	20
Petr Jandera	172	Jiří Šimůnek	18
Jitka Jungmannová	165	Gabriela Šimůnková	90
Ivana Kabelová	91	Štrégl Tomáš	48
Petr Koutek	87	Libor Titěra	84
Zuzana Krupčíková	178	Zdeňka Tulpová	132
Jana Kulhánková	90	Jan Žitný	197

Vlastní testování probíhalo během jedné vyučovací hodiny a to objasněním jednotlivých položek a následným vyplněním tabulky s hodnocením učitelů. Studenti pracovali samostatně. Někteří studenti doplnili dotazník krátkým slovním hodnocením.

Zpracování výsledků

a) V každé třídě jsem tímto získala počet vyplněných dotazníků odpovídajícím počtu přítomných studentů.

b) Jednotlivě vyučujícím jsem sečetla zvlášť plusy a zvlášť mínusy jednotlivých položek předmětů, a zanesla do tabulky, kde se tyto výsledky sečetly a vydělením počtu jeho hodnotících studentů byl každému vyučujícímu přidělen koeficient. Koeficient se pohybuje v rozmezí od 2,00 do -2,00 (2,00 = 100% úspěšnost = u každého studenta hodnocení ++, -2,00 = 0% úspěšnost = hodnocení u každého studenta - -)

Vyučující tak mají možnost zjistit koeficient úspěšnosti jak v jednotlivých položkách svých předmětů, ale i zprůměrováním koeficientů koeficient celkový. Rovněž součtem všech výsledků je každému vyučujícímu udělen jeden celkový (osobní) koeficient.

c) Výsledky jsou porovnány s výsledky předchozího zkoumání (2007) v grafech.

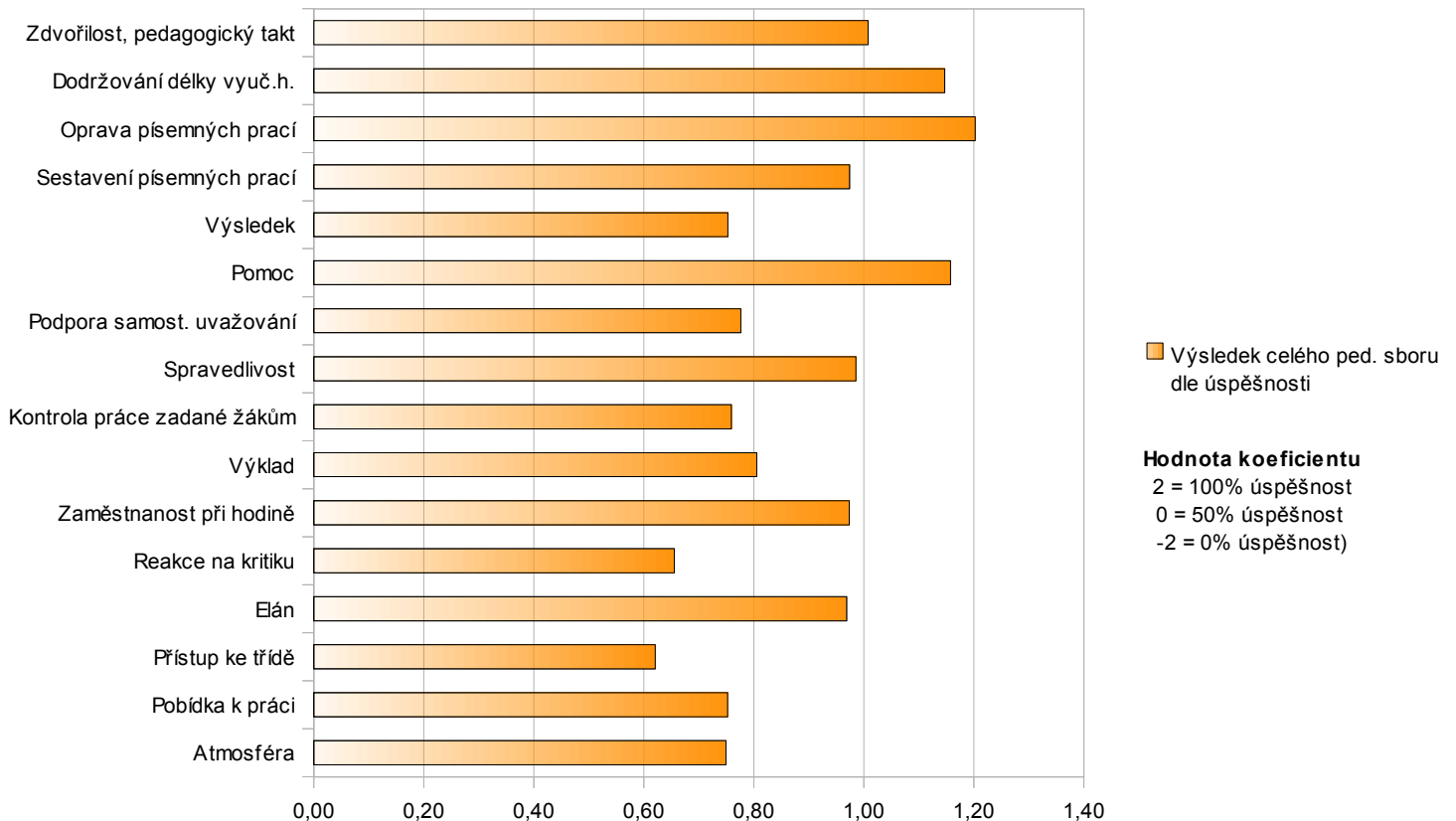
Výstup: Každý vyučující získává v září 2009 tabulku, kde může porovnat své hodnocení v jednotlivých třídách a celkově ve svých předmětech za období 2007-2009. Zároveň dostává i tabulku s výsledky svých kolegů, které jsou zaneseny anonymně a seřazeny podle stupně úspěšnosti jak v položkách, tak i celkově. Podle výsledků ze své tabulky je schopen rozpoznat svoje výsledky a zároveň je i může porovnat s ostatními. Všechny výsledky jsou také poskytnuty vedení školy.

Cílem této dílčí autoevaluace je poskytnutí anonymní zpětné vazby každému vyučujícímu, jež může pomoci lépe analyzovat efektivitu jeho výuky. Jak s výsledky naložíme, je na každém z nás.

Shrnutí výsledků dotazníku

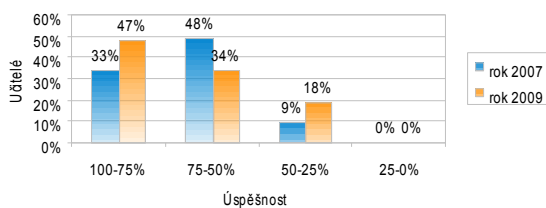
- V hodnocení jednotlivých položek je u studentů:
 - nejlépe hodnoceno 14. Opravování písemných prací, 11. Pomoc ze strany učitelů či 15. Dodržování délky vyučovací hodiny. Stejně tak je v těchto položkách patrné zlepšení oproti roku 2007
 - nejhůře je hodnocen 3. Přístup ke třídě nebo 5. Reakce na kritiku
- Patnáct učitelů (z celkových 38) má alespoň v jedné položce závažné problémy (hodnoceno více mínusy než plusy – sloupečky 50-25% nebo 25-0%), pouze u dvou je počet negativně hodnocených položek větší než pět. Rok 2007 zaznamenal šestnáct (z 33) negativně hodnocených učitelů, víc jak 5 položek bylo u sedmi z nich.
- V porovnání obou testování 2007 (33 hodnocených učitelů) a 2009 (38) nejsou patrné výrazné změny. Z následujících grafů je možno vysledovat poměrně zanedbatelné zlepšení, alespoň co se zastoupení sloupců 50-25% a 25=0% týče.
- Nejvýraznější zlepšení je u položek 4. Elán, 7. Výklad, 11. Pomoc a 14. Opravování písemných prací.

Výsledky dotazníku průměrný výsledek pedagogického sboru

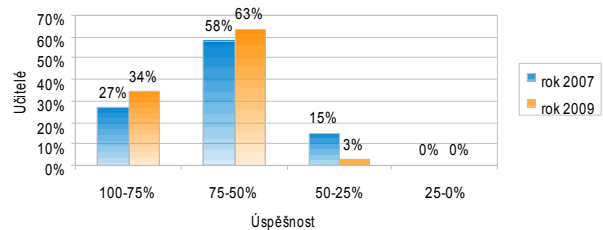


Porovnání výsledků 2007/2009

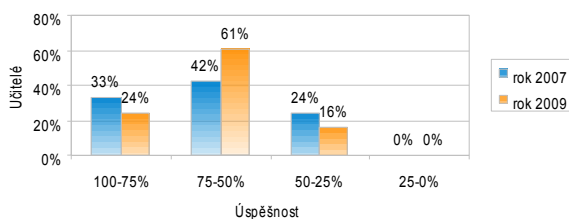
7. Výklad



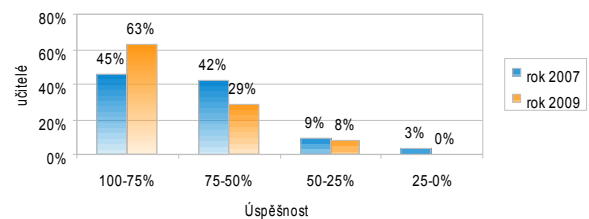
8. Kontrola práce zadané žákům



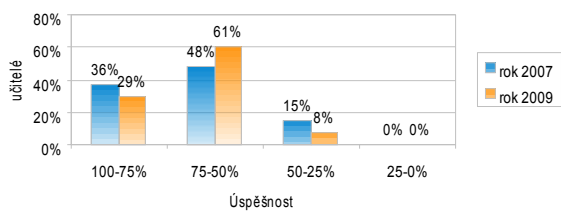
3. Přístup ke třídě



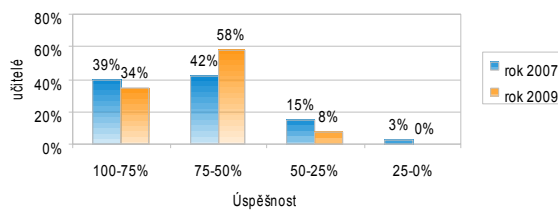
4. Elán



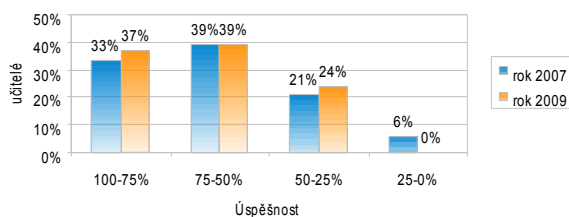
1. Atmosféra



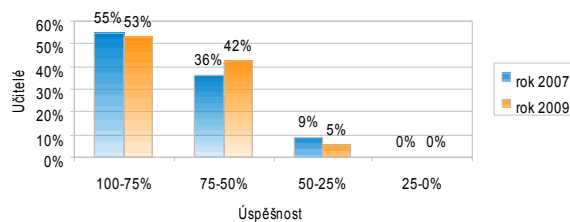
2. Pobídka k práci



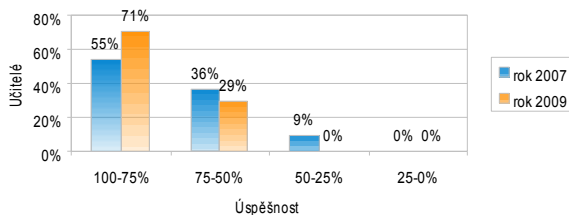
5. Reakce na kritiku



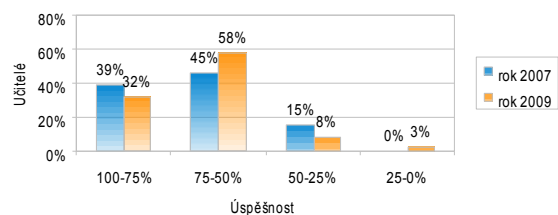
6. Zaměstnanost při hodině



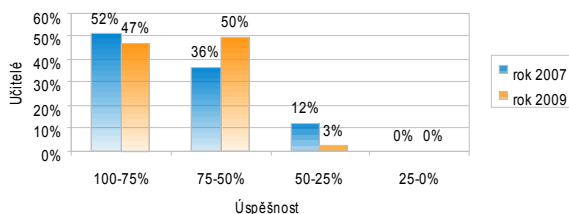
11. Pomoc



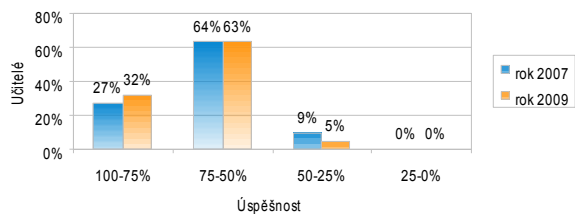
12. Výsledek



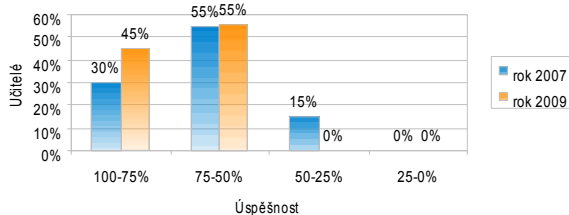
9. Spravedlivost



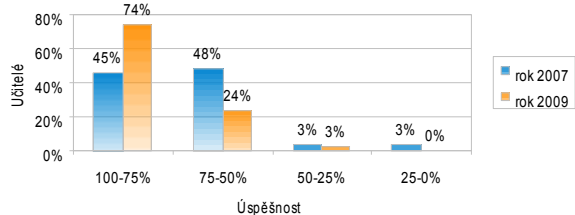
10. Podpora samostatného uvažování



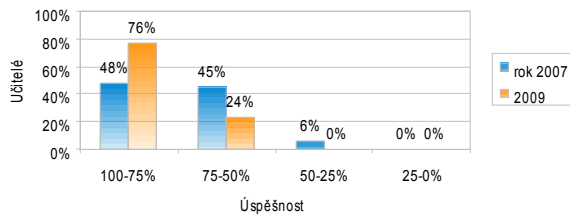
13. Sestavení písemných prací



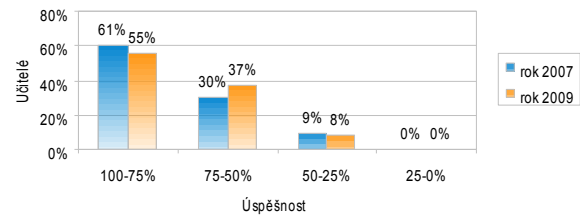
14. Opravy písemných prací



15. Dodržování délky vyučovací hodiny



16. Zdrořilost, pedagogický takt



Závěrem

Tato část autoevaluace poskytla poměrně rozmanitá hodnocení každého z nás vyučujících. Řada z nich by stála alespoň za krátké zamyšlení. Výsledky netřeba brát dogmaticky, v některých případech (např. hodnocení jednoho pedagoga 18 a druhého 294 studenty) objektivita pokulhává.

V každém případě stojí za to si alespoň jednou za dva roky připomenout jaký je ten pohled i z druhé strany – „pohledu studentů“.

Řízení školy a organizace procesu vzdělávání

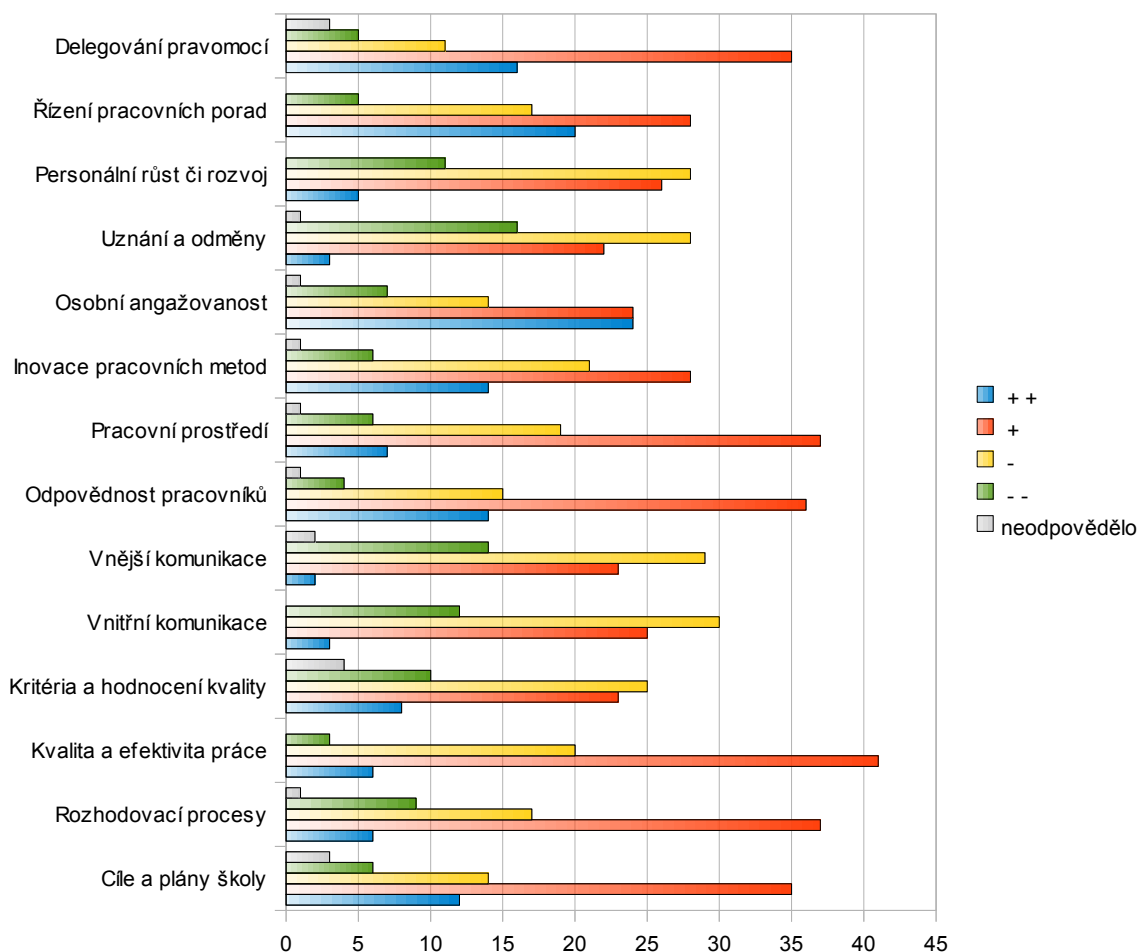
Zpracoval: Mgr. Roman Papoušek

Každý pedagogický pracovník mohl vyplnit dotazník, který obsahoval 28 položek řazených po dvou položkách do čtrnácti oblastí. V závěru dotazníku mohl každý odpovědět na dvě otázky. Vyplněný dotazník vrátilo 35 pedagogických pracovníků.

Výsledky autoevaluace jsou v této oblasti podobné výsledkům z roku 2007. Jako problematické se opět ukazují oblasti: „kritéria a hodnocení kvality“, „vnitřní komunikace“, „vnější komunikace“ a „uznání a odměny“. K největšímu zhoršení došlo v položce „personální růst či rozvoj“, naopak ke zlepšení došlo v oblasti „řízení pracovních porad“. Vše je ostatně dobře vidět z příložených tabulek a grafů.

Na jednu ze dvou otázek ze závěru dotazníku „V čem vidíte největší překážky, které brání zlepšení práce ve škole?“ odpovědělo 25 pedagogů. Odpovědi většinou korespondovaly s již zmíněnými problematickými oblastmi, často se také objevoval nedostatek financí a nárůst administrativy. Na druhou otázku „Co by podle vašeho názoru nejvíce přispělo k celkovému zlepšení práce ve škole?“ odpovědělo 24 respondentů. Nejčastější odpovědí je potřeba lepší spolupráce a vzájemné komunikace mezi všemi pedagogickými pracovníky bez ohledu na pracovní zařazení. Podrobnější výsledky je možné vyčíst z následujícího grafu. Kompletní dotazník je pak k nahlédnutí v přílohách.

Výsledky



Úroveň výsledků práce školy

Zpracovaly: Mgr. Jitka Drábková a Mgr. Jitka Beranová

Po autoevaluaci, která se uskutečnila před 2 lety, se potvrdilo, že si mnoho škol nevědělo rady se zpracováním této šesté části „Úroveň výsledků práce školy zejména vzhledem k podmínkám vzdělávání a ekonomickým zdrojům“ a opakovali v ní data zjištěná již v jiných částech autoevaluace. My jsme se však v této části soustředily hlavně na názory našich studentů absolventů a oslovily je pomocí ankety.

Otázky v anketě byly sestaveny na základě vnitřní struktury 6. části: kvalita výsledků vzdělávání, prezentace školy, spolupráce s partnery, organizace akcí školy a dokument – výroční zpráva. Pouze poslední část dokument – výroční zpráva je zpracována samostatně vedením školy.

Takto zvolený postup se nám osvědčil jako správný a plně vypovídající o podmínkách vzdělávání na naší škole již v první autoevaluaci. Jedná se o odpovědi bez jakéhokoli emočního zabarvení, protože ho absolventi vyplňují s odstupem času.

Oslovily jsme absolventy z let 2007, 2008. Výběr byl omezen možností získání jejich internetových adres. Ze 156 oslovených absolventů čtyřletého a víceletého gymnázia odpovědělo 32 respondentů. Z 40 oslovených absolventů sportovních tříd odpovědělo 14.

U sportovních tříd jsme rozšířily dotazník o otázky směřující k specifickému sportovnímu zaměření.

Výsledky jsou zpracovány v přehledných grafech. Za zmínku stojí, co do maximálně pozitivního zjištění, že s šikanou se nesetkalo cca 68,8 % respondentů. Naopak za velmi negativní zjištění shledáváme, že 93,8 % studentů nevyužívalo školní knihovnu.

U absolventů sportovců se jako nejpozitivnější jeví hodnocení TSP. 85,7% absolventů bylo s tímto předmětem, typickým pouze pro sportovní třídy velmi spokojeni. Pouze rozšířené odpovědi na otázky 24 a 25 absolventů sportovců jsou pro zajímavost uvedeny v celém znění a myslíme si, že mají velkou výpovědní hodnotu. Následují rozšířené odpovědi na tyto otázky a výsledky dotazníku jak pro sportovní, tak i nesportovní část studia.

Rozšířené odpovědi na otázky

Jak by sis představoval sportovní přípravu na této škole?

- Více pestré přípravy, více obecné zdatnosti
- Jak bych si ji představoval - více regenerace a více respektu všech složek sportovní přípravy jako uceleného děje, více individuálního přístupu.
- Jak bych si ji představoval? Tak, že bych okamžitě změnil tenisového trenéra na této škole, není dostatečně dobrý pro lepší výkony hráčů...
- Zejména trenér by měl přistupovat ke svým svěřencům spravedlivě a ke všem stejně a ne preferovat talentovanější a ty méně talentované nepodporovat ..
- Více všeobecného zaměření.

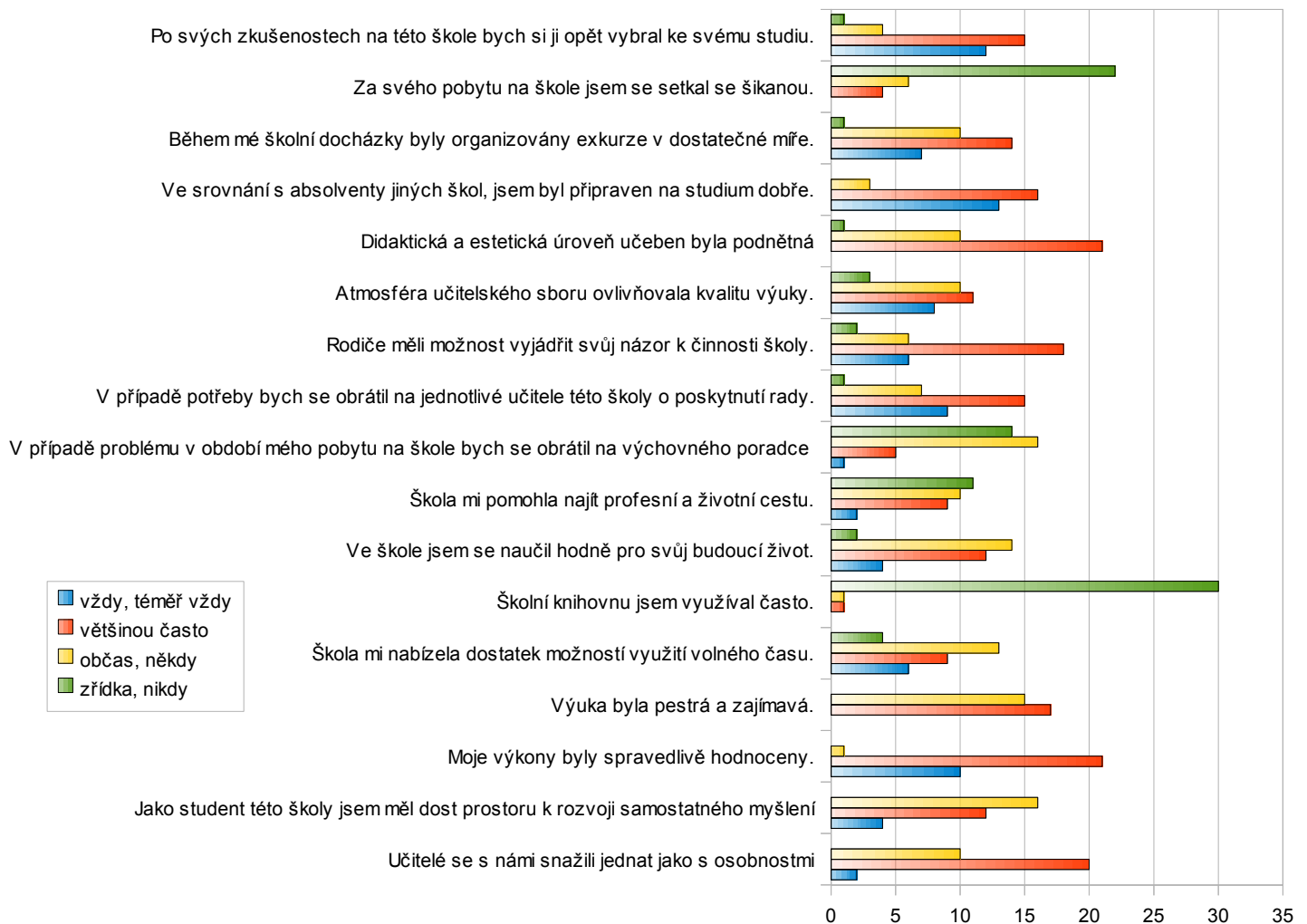
Myslím, že tohle všechno záleží na trenérovi. Např. více regenerace, větší rozvoj i jiného druhu sportu než je náš hlavní, lepší komunikace s trenérem během tréninku i při závodech, větší ohledy na studenty 4. ročníku (jarní soustředění v době před „Svatým týdnem“) a na sportovce celkově

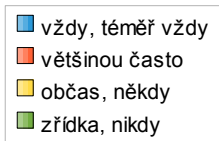
(zákazy exkurzí, návštěvy divadla ...)

Jak by sis představoval výuku na této škole?

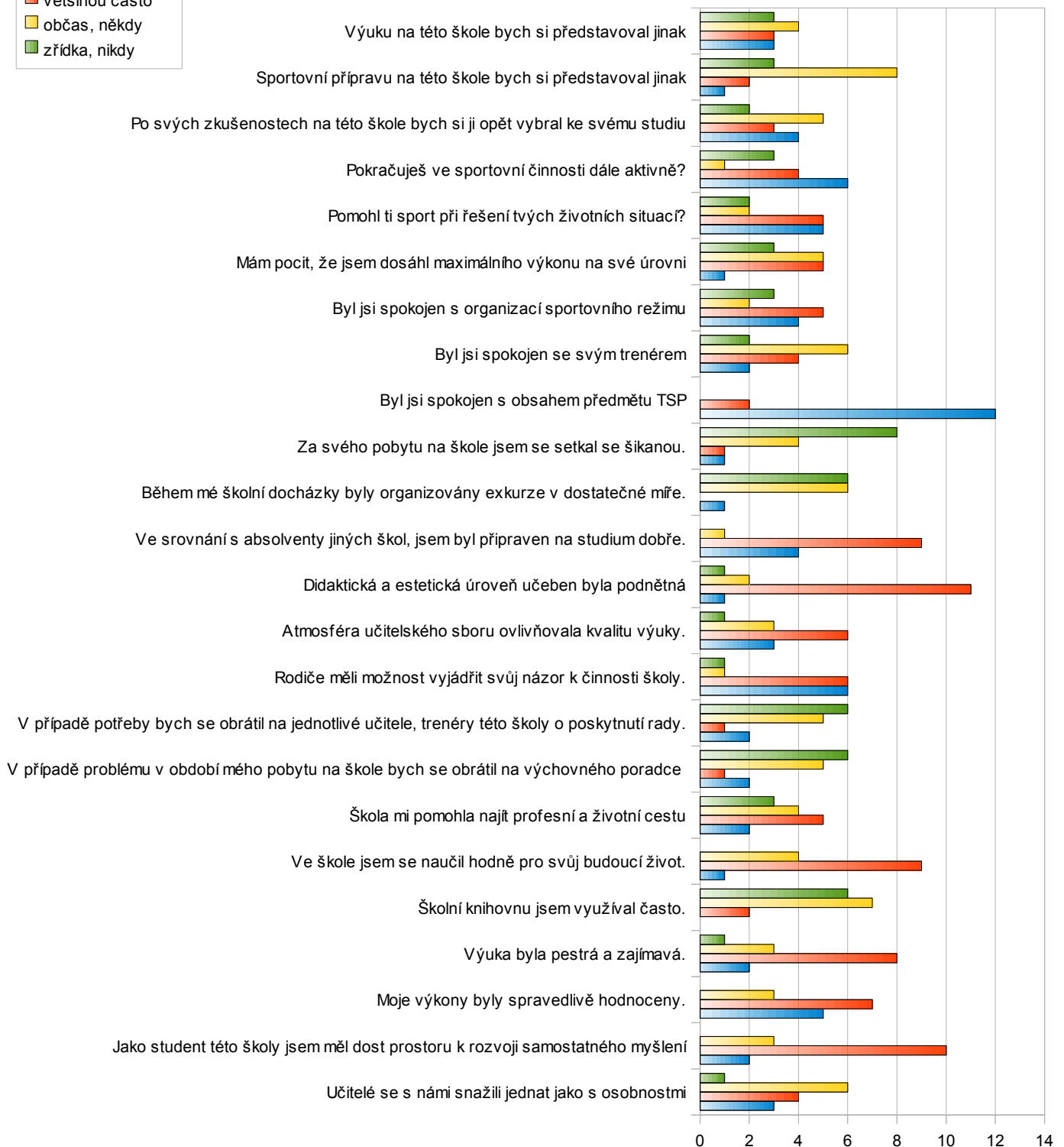
- Možná jen více důrazu na kreativní myšlení žáků, než jen učení věcem z paměti
- Někdy mě opravdu udivovalo, když se profesor zeptal na náš názor a následně nás za něj zkritizoval. To mě přišlo opravdu absurdní. Jinak si na výuku naší školy nemohu stěžovat.
- Sportovcům neubírat učivo u některých předmětů, klást důležitost na studium a preferovat připravenost v předmětech a neulevovat sportovcům. Myslím, že výuka byla naprosto vyhovující. Možná by se mohlo klidně i trochu „přitvrdit“ (hlavně jazyky a matematika- výuka byla super, ale vzhledem k vysoké škole by to chtělo ještě větší rozsah látky)

Dotazník pro čtyř a osmileté studium





Dotazník pro sportovní studium

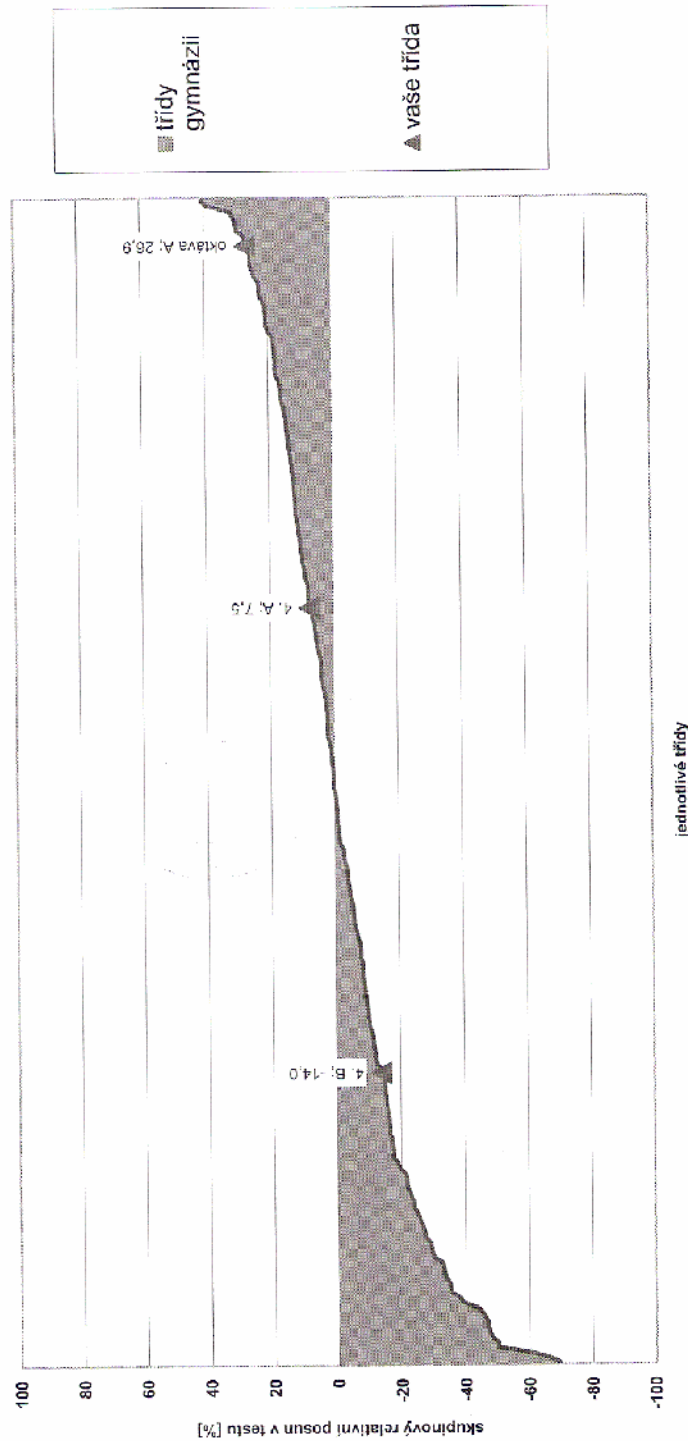


Přílohy

typ školy: Gym

Vektor Modul 3 2008

Skupinový relativní posun v testu z anglického jazyka



Poznámka: Číral vysílájuje postaviavení tříd vešší školy v rámci daného předmětu, ve srovnání s ostatními třídami škol stejného typu, které se zúčastnily testování. Pořadí je dáno průměrným skupinovým relativním posunem tříd.

STRANA: 14

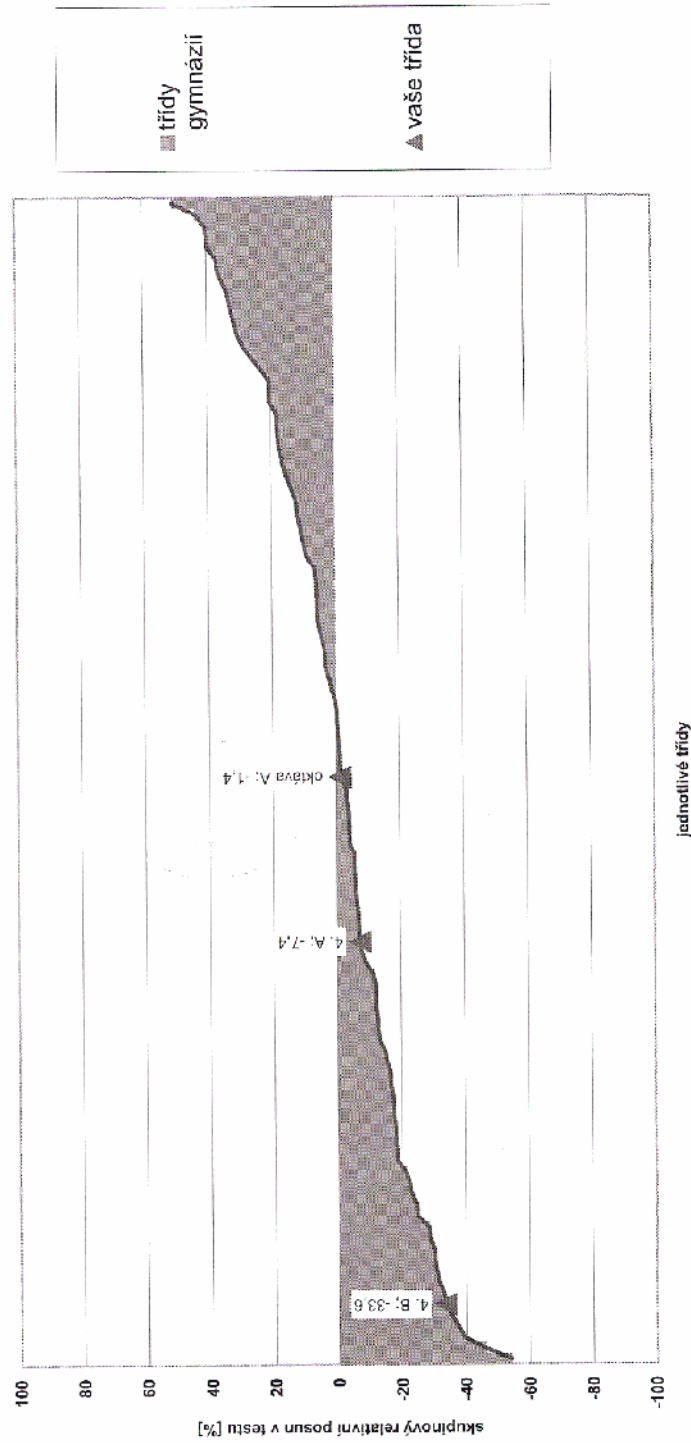
scio.cz

GP_AJ_SKG

typ školy: Gym

Vektor Modul 3 2008

Skupinový relativní posun v testu z biologie



Poznámka: Graf vystihuje postavení třídy vaší školy v rámci daného předmětu ve srovnání s ostatními třídami škol stejného typu, které se zúčastnily testování. Pořadí je dáno průměrným skupinovým relativním posunem tříd.

GP_BI_SKG

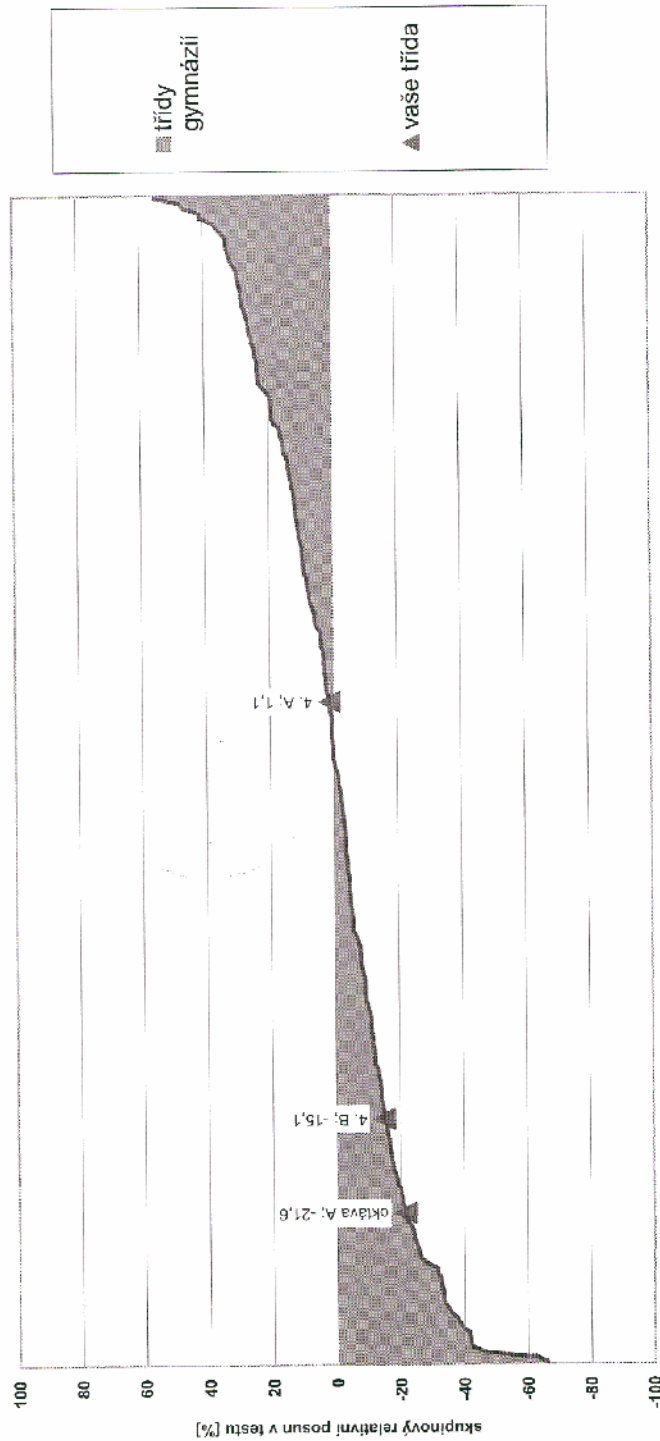
SCIO.CZ

STRANA: 22

typ školy: Gym

Vektor Modul 3 2008

Skupinový relativní posun v testu z českého jazyka



jednotlivé třídy

Poznámka: Graf vystihuje postavení třídy vaší školy v rámci daného předmětu ve srovnání s ostatními třídami škol stejného typu, která se zúčastnila testování. Pořadí je dáno průměrným skupinovým relativním posunem tříd.

GP_CJ_SKG

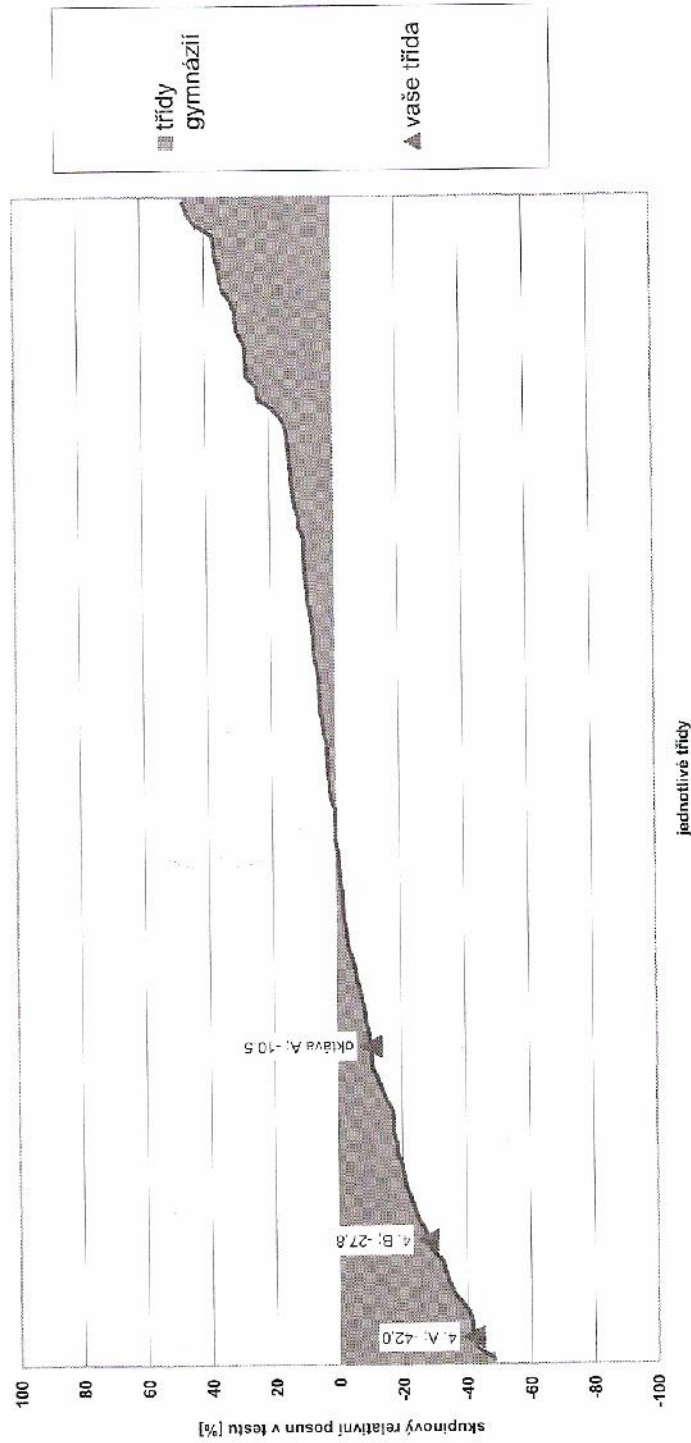
SCIO.CZ

STRANA: 6

typ školy: Gym

Vektor Modul 3 2008

Skupinový relativní posun v testu z dějepisu



Poznámka: Graf vystihuje postavení třídy vaší školy v rámci daného předmětu ve srovnání s ostatními třídami škol stejného typu, které se zúčastnily testování. Pořadí je dáno průměrným skupinovým relativním posunem třídy.

STRANA: 34

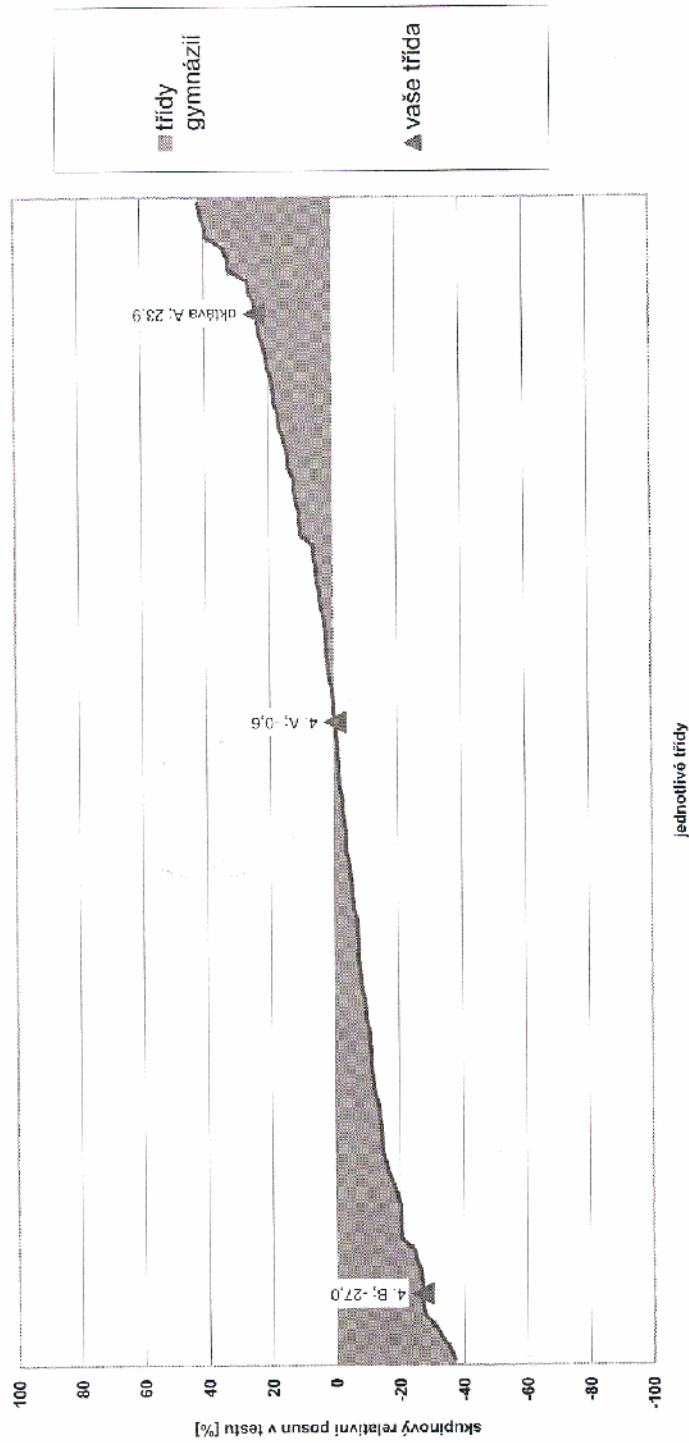
scio.cz

GP_DE_SKG

typ školy: Gym

Vektor Modul 3 2008

Skupinový relativní posun v testu z fyziky



Poznámka: Graf vysílá údaje o postavení tříd vaší školy v rámci daného předmětu ve srovnání s ostatními třídami škol stejného typu, které se zúčastnily testování. Pořadí je dle průměrného skupinového relativního posunu tříd.

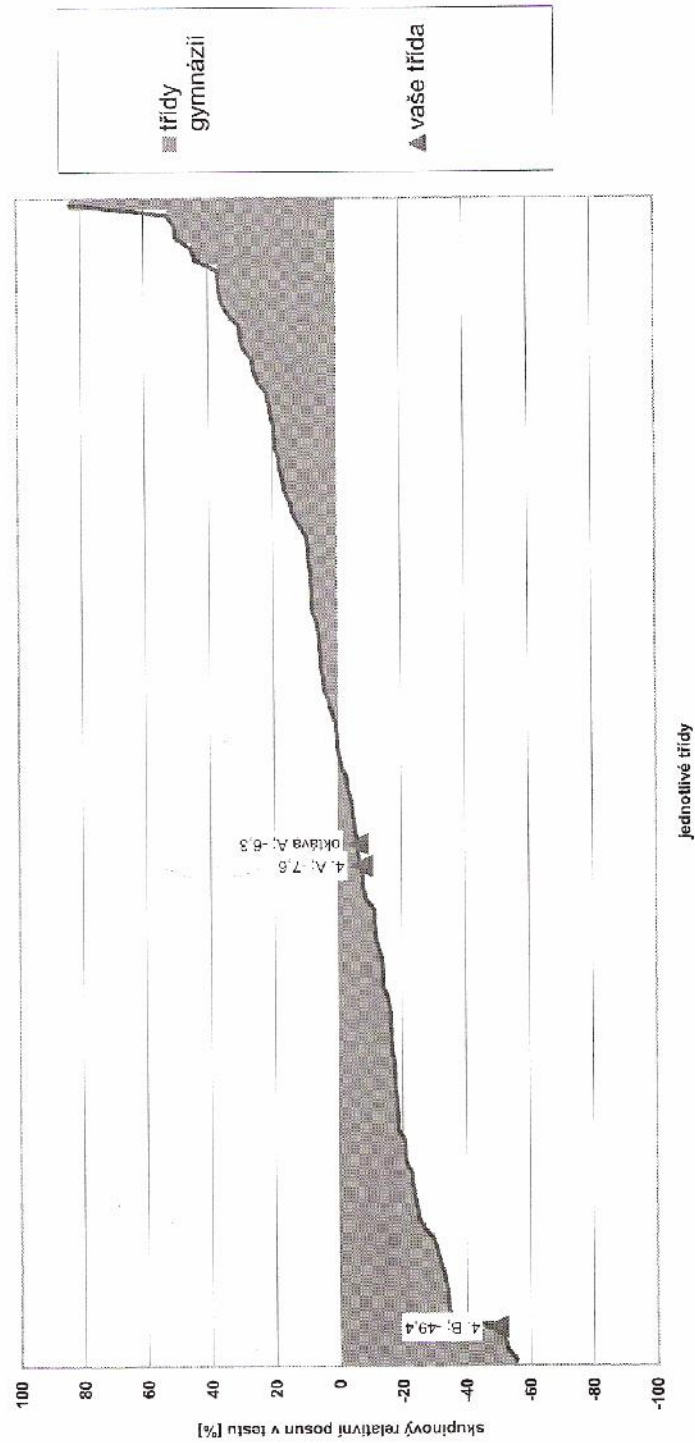
GP_FY_SKG

STRANA: 26

typ školy: Gym

Vektor Modul 3 2008

Skupinový relativní posun v testu z chemie



Poznámka: Graf vysvětluje posazení třídy vaší školy v rámci daného předmětu ve srovnání s ostatními třídami škol stejného typu, které se zúčastnily testování. Pořadí je dáno průměrným skupinovým relativním posunem tříd.

GP_CH_SKG

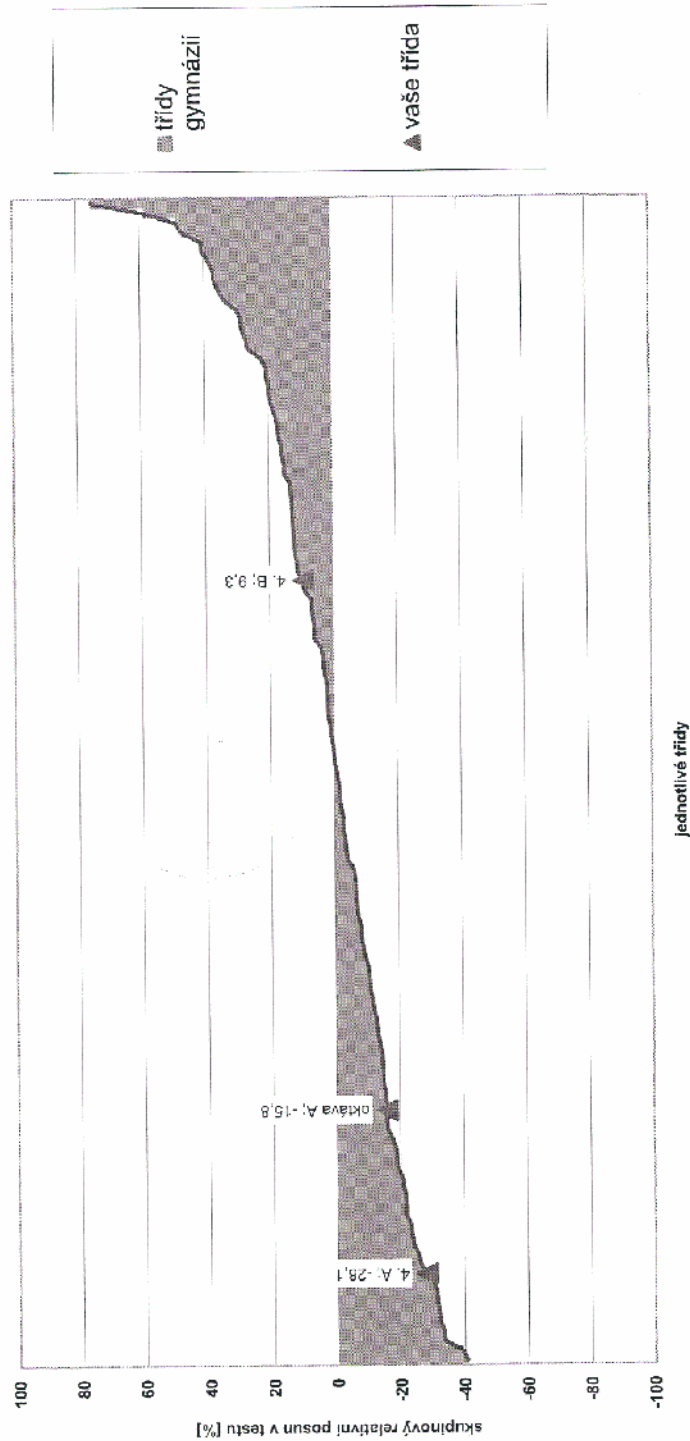
STRANA: 30

SCIO.CZ

typ školy: Gym

Vektor Modul 3 2008

Skupinový relativní posun v testu z matematiky



Poznámka: Graf vyznačuje posouvání tříd vaší školy v rámci daného předmětu ve srovnání s ostatními třídami škol stejného typu, které se zúčastnily testování. Pořadí je dáno průměrným skupinovým relativním posunem tříd.

STRANA: 10

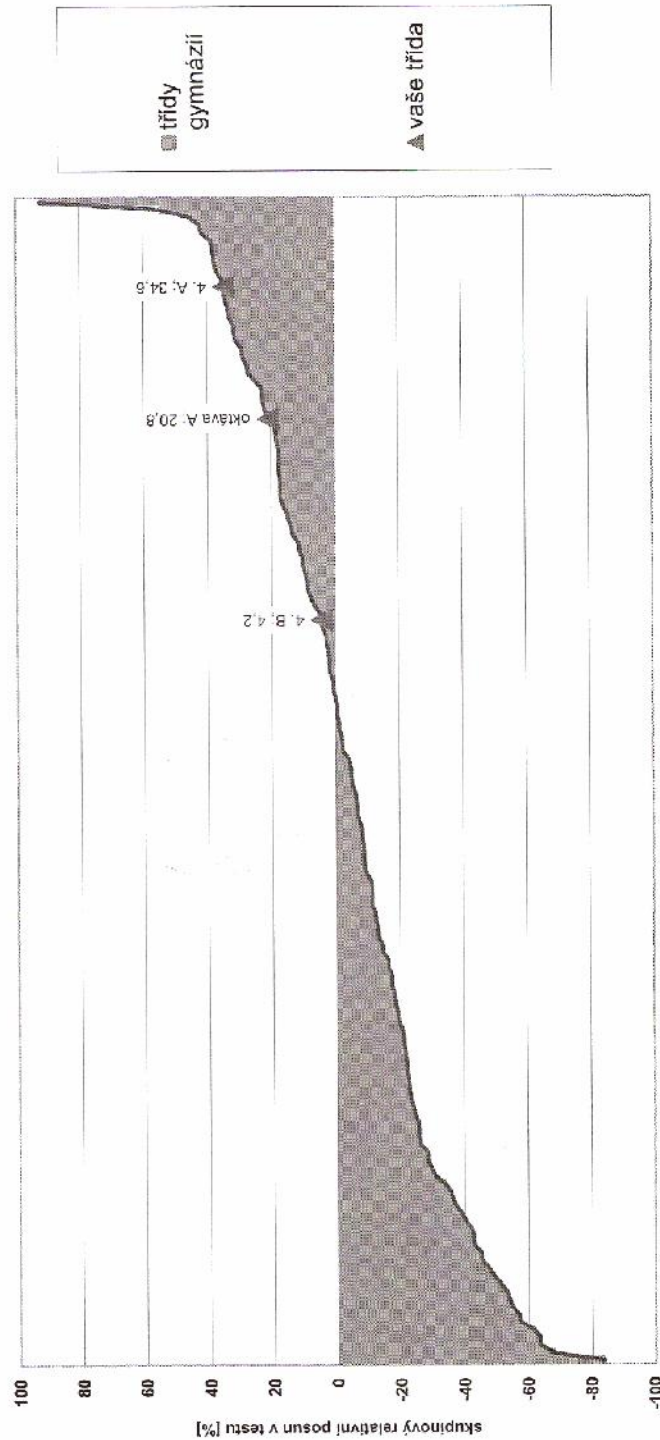


GP_MA_SKG

typ školy: Gym

Vektor Modul 3 2008

Skupinový relativní posun v testu z německého jazyka



Poznámka: Graf vysvětluje postavení třídy vaší školy v rámci daného předmětu ve srovnání s ostatními třídami škol stejného typu, které se zúčastnily testování. Pořadí je dle průměrným skupinovým relativním posunem tříd.



GP_NJ_SKG

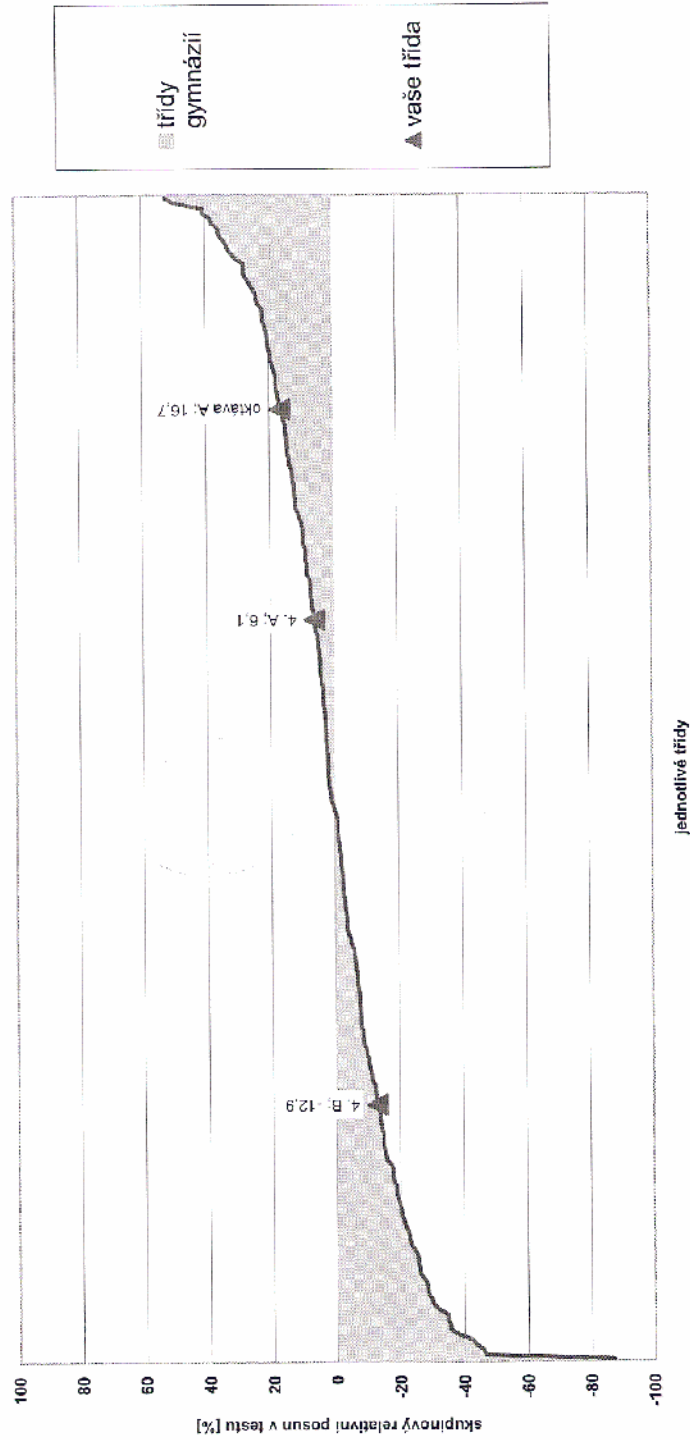
STRANA: 18

typ školy: Gym

Vektor Modul 3 2008

AFGHS

Skupinový relativní posun v testu z OSP



Poznámka: Graf vystihuje postavení tříd vaší školy v rámci daného předmětu ve srovnání s ostatními třídami škol stejného typu, které se zúčastnily testování.
Pořadí je dáno průměrným skupinovým relativním posunem tříd.

GP_OSP_SKG

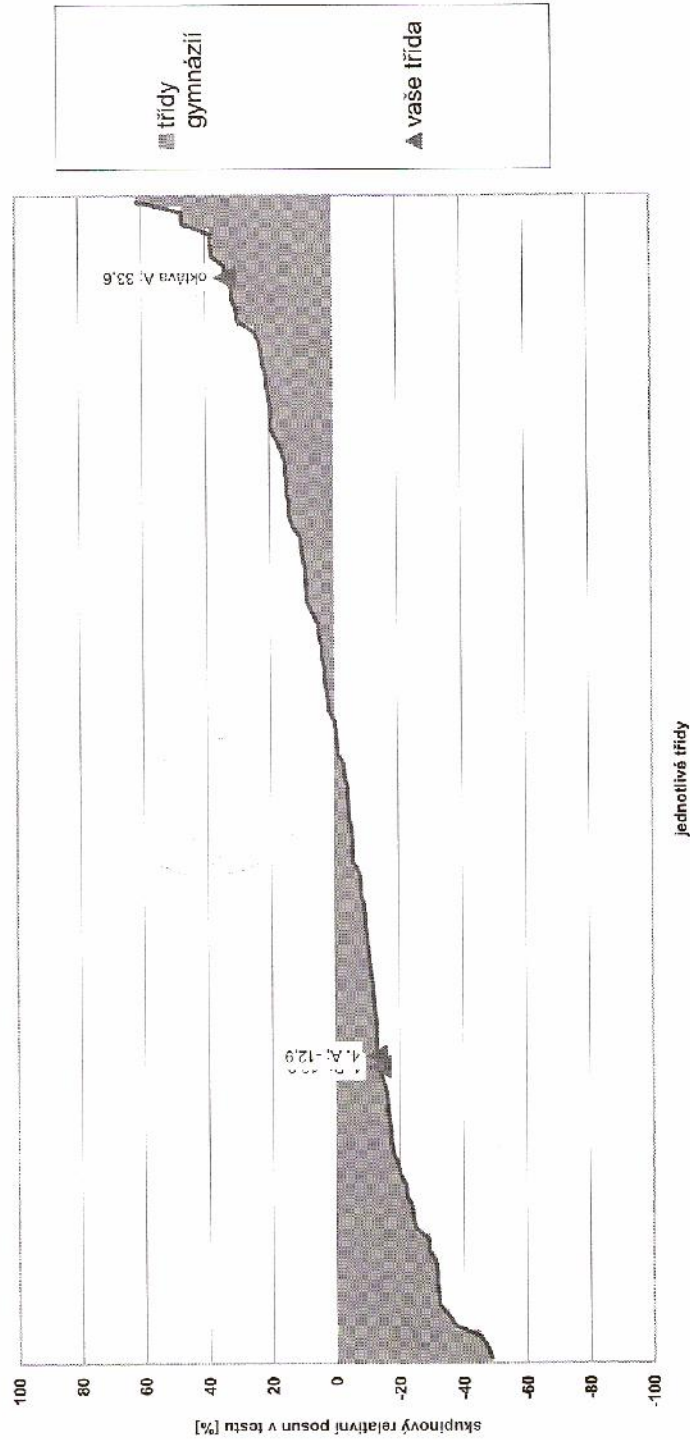
SCIO.CZ

STRANA: 2

typ školy: Gym

Vektor Modul 3 2008

Skupinový relativní posun v testu ze zeměpisu



Poznámka: Graf vystihuje postavení třídy vaší školy v rámci daného předmětu ve srovnání s ostatními třídami škol stejného typu, které se zúčastnily testování. Pořadí je dáno průměrným skupinovým relativním posunem tříd.

STRANA: 38

GP_ZE_SKG



Dotazník: Řízení školy a organizace procesu vzdělávání

Cílem tohoto evaluačního dotazníku je především získání objektivních informací a názorů od všech členů pedagogického sboru na systém řízení školy a organizaci procesu vzdělávání. Všechny informace získané z tohoto dotazníku mají důvěrný charakter. Proto jsou získávány formou anonymní ankety.

1. Plán školy je jasně stanoven a umožňuje přesné plánování všech aktivit v daném školním roce.
2. Rozhodnutí vedení školy jsou založena na dostatečném množství informací, důkladné analýze a korespondují s potřebami školy jako celku.
3. Škola z hlediska kvality své činnosti splňuje moje očekávání.
4. Kvalita vzdělávání a sportovní přípravy na škole je převážně určována kvalitou práce vedení školy a jejími výsledky.
5. V pedagogickém sboru převládá dobrá spolupráce a informovanost o žácích a výsledcích jejich činnosti.
6. Vedení školy spolupracuje velmi dobře s členy pedagogického sboru a s rodiči jednotlivých žáků, podněcuje vzájemný dialog a dobrou školní atmosféru.
7. Míra odpovědnosti za plnění úkolů ročního plánu je rozdělena mezi pracovníky školy podle úrovně jejich pracovního zařazení.
8. Podmínky pro vzdělávací činnost a sportovní přípravu na škole celkově odpovídají požadavkům pro daný typ studijní či sportovní přípravy žáků.
9. Při výchovně vzdělávací činnosti a sportovní přípravě jsou ve škole užívány progresivní pedagogické postupy a tréninkové metody.
10. Mám pocit odpovědnosti za výsledky vlastní práce.
11. Vedení školy motivuje zaměstnance častěji pochvalou než kritikou.
12. Vedení školy trvale podporuje učitele a trenéry v jejich odborném profesním růstu.
13. Porady jsou efektivní a funkční, jsou zaměřeny na aktuální řešení stávajících problémů naší školy.
14. Vedení školy dává jednotlivým zaměstnancům prostor pro samostatné plnění úkolů.
15. Plán školy je na konci školního roku pravidelně vyhodnocován a ze získaných poznatků jsou vyvozována odpovídající opatření.
16. Vedení školy využívá zkušeností pracovníků při rozhodování o plánu školy v daném školním roce.
17. Koordinace většiny činností ve škole je promyšlená a koncepčně podporuje její trvalý rozvoj.
18. Kvalita třídy, tréninkové skupiny a jejich výsledky jsou chápány jako určující hledisko kvality práce jednotlivých učitelů a trenérů.
19. Komunikace mezi pracovníky školy je na dobré úrovni a odpovídá povaze řešených úkolů a problémů.
20. Na škole jsou využívány dobré zkušenosti z ostatních škol, které dosahují vynikajících výsledků.
21. Plán činnosti školy je učitelům a trenérům natolik znám, že vědí, co je jejich úkolem.
22. Vedení školy plně respektuje individualitu jednotlivých členů pedagogického sboru.
23. Pociťuji potřebu změn, které je nutné ve škole realizovat pro zlepšení práce.
24. Každý pracovník školy udělá ochotně něco navíc, když to situace ve škole vyžaduje.
25. Kvalitní výkon pracovníků školy vedení rychle a náležitě oceňuje.
26. Vedení školy dokáže obhájit i prosadit reálné požadavky a potřeby pracovníků školy.
27. Náměty a připomínky, které směřují ke zlepšení práce školy, jsou vedením školy akceptovány.
28. Vedení školy pravidelně vyhodnocuje plnění úkolů přidělených jednotlivým zaměstnancům.

Dotazník: Autoevaluace činnosti trenérů

Atmosféra na tréninku

- ++ při tréninku je dobrá atmosféra, cítím se vždy velmi dobře
- + většinou se cítím dobře
- - někdy se cítím dobře, někdy ne
- -- většinou se necítím dobře

Pobídka k práci tréninkové skupiny

- ++ umí přimět k práci příjemným způsobem
- + většinou přiměje tréninkovou skupinu k práci
- - někdy nepřiměje k práci
- -- je většinou se nepodaří přimět skupinu k práci

Přístup k tréninkové skupině

- ++ má pro svěřence pochopení, umí se vcítit do jejich pocitů
- + má pro svěřence vcelku pochopení
- - má neutrální přístup
- -- je lhostejný

Elán

- ++ trénuje (pracuje) s velkým elánem
- + většinou trénuje (pracuje) s elánem
- - většinou trénuje (pracuje) bez elánu
- -- trénuje (pracuje) velmi znučeně, jako bez života

Reakce na kritiku

- ++ je schopen přijmout kritiku, lze s ním diskutovat
- + občas s ním lze diskutovat
- - ke kritice není příliš otevřený
- -- nepřipouští jakoukoliv kritiku

Zaměstnanost na sportovní přípravě

- ++ vždy známe plán a cíl tréninkové jednotky a víme, co máme dělat
- + většinou víme, co máme dělat
- - někdy nevíme přesně, co máme dělat
- -- často nevíme, co máme dělat

Výklad

- ++ vysvětluje věci jasně a stručně
- + jeho výklad je většinou jasný a dobře pochopitelný
- - jeho výklad není vždy úplně jasný
- -- jeho výklad je často nesrozumitelný

Kontrola práce zadané svěřencům

- ++ pravidelně kontroluje zadané úkoly
- + příležitostně kontroluje zadané úkoly
- - zadané úkoly kontroluje výjimečně
- -- zadané úkoly nikdy nekontroluje

Spravedlivost

- ++ vždy se snaží o spravedlivé ohodnocení našich výkonů
- + většinou hodnotí výkony spravedlivě
- - občas je nespravedlivý/á
- -- většinou nehodnotí spravedlivě

Pomoc

- ++ je vždy připraven pomoci při problémech spojených s tréninkem
- + většinou se při problémech snaží pomoci
- - často není ochoten pomoci
- -- většinou není ochoten pomoci

Výsledek

- ++ v jeho tréninkových hodinách se toho hodně naučím
- + se toho poměrně hodně naučím
- - se toho často mnoho nenaučím
- -- se toho naučím málo

Zdvořilost a pedagogický takt

- ++ je vždy zdvořilý a jedná s námi na úrovni
- + většinou je zdvořilý a neponižuje
- - není vždy zdvořilý a občas ponižuje
- -- často je nezdvořilý a pravidelně nás ponižuje